

**BOKSLUT 2022**  
**MED VERKSAMHETSBERÄTTELSE**  
**OCH BALANSBOK**



**VÅRDÖ KOMMUN**

Godkänt av kommunstyrelsen 24.5.2023

Fastställt av kommunfullmäktige § 25/15.06.2023

## Innehåll

1. VERKSAMHETSBERÄTTELSE .....	4
1.1 Kommundirektörens översikt .....	4
1.2 Budgetens och bokslutets syfte och innehåll .....	5
1.2.1 Direktiv för upprättande av budget och bokslut .....	5
1.2.2 Direktiv för verkställighet och uppföljning av budget .....	6
1.3 Viktiga händelser i verksamheten och ekonomin.....	7
1.3.1 Kommunens politiska struktur och beslutsorgan .....	7
1.3.2 Den befolkningsmässiga och samhällsekonomiska utvecklingen inom kommunen.....	10
1.3.3 Väsentliga förändringar i kommunens verksamhet och ekonomi .....	12
1.3.4 Uppskattning av den sannolika kommande utvecklingen.....	13
1.3.5 Bedömning av risker och faktorer som inverkar på verksamhetens utveckling .....	14
1.3.6 Miljöfaktorer.....	16
1.4 Redogörelse för hur kommunens interna kontroll har ordnats .....	17
1.5 Tablå över budgetutfallet, per uppgiftshelhet och resultatområde .....	18
1.6 Redogörelser för budgetutfallet, per uppgiftshelhet och resultatområde.....	19
C100 ALLMÄN ADMINISTRATION.....	19
C200 SOCIALFÖRVALTNING .....	25
C205 BARNOMSORG.....	26
C210 SAMORDNAD SOCIALTJÄNST / KST .....	29
C235 EFFEKTIVISERAT SERVICEBOENDE (ESB) / HEMSERVICE.....	32
C300 UTBILDNINGS- OCH KULTURSEKTORN .....	37
C301 SKOL- OCH BILDNINGSNÄMNDEN.....	38
C305 GRUNDSKOLA .....	40
C325 MEDBORGARINSTITUTET .....	44
C345 ÖVRIG UNDERVISNINGSFÖRVALTNING.....	45
C350 BIBLIOTEK OCH KULTUR.....	47
C360 IDROTT OCH FRILUFTSLIV.....	49
C400 ÖVRIGA TJÄNSTER.....	51
C410 SAMHÄLLSPLANERING .....	52
C420 BYGGNADSINSPEKTIONEN .....	53
C450 AVFALLSHANTERINGEN.....	55
C460 TRAFIKLEDER.....	56
C480 BRAND- OCH RÄDDNINGSVÄSENDET.....	58
C500 ÖVRIG SERVICE.....	60
C510 FRÄMJANDE AV NÄRINGSLIVET .....	61
C535 INTERN SERVICE .....	62
C592 LANTBRUKSNÄMNDEN .....	67
C600 AFFÄRSVERKSAMHET.....	69
C610 VATTEN- OCH AVLOPPSVERKET .....	70
C630 KOLLEKTIVTRAFIK.....	72
C640 HAMNVERKSAMHET .....	73
C660 UTARRENDERING AV OMRÅDEN.....	74

C671 KOMMUNENS FASTIGHETER.....	75
2. INVESTERINGSBUDGETENS UTFALL.....	78
2.1 Investeringarnas utfall per projekt, externt.....	78
2.2 Investeringarnas utfall per kostnadsställe, alla kostnadslag.....	79
3. RÄKENSKAPSPERIODENS RESULTAT .....	80
3.1 Resultaträkning.....	80
3.2 Finansiering av verksamheten .....	81
4. KOMMUNKONCERNEN .....	82
4.1 Sammanställning av samfund som ingår i koncernbokslutet .....	82
4.2 Styrning av koncernens verksamhet.....	82
4.3 Uppskattning av koncernens sannolika kommande utveckling.....	82
4.4 Redogörelse för hur koncernövervakningen är ordnad.....	82
5. BOKSLUTSKALKYLER.....	83
5.1 Balansräkning.....	83
5.2 Finansieringsanalys.....	85
6. NOTER TILL BOKSLUTET .....	86
6.1 Bokslutsprinciper .....	86
6.2. Noter till resultaträkningen .....	87
6.2.1 Specifikation av verksamhetens intäkter, skatteintäkter och landskapsandelar .....	87
6.2.2 Grunderna för avskrivningar enligt plan .....	88
6.2.3 Bestämmelser mellan planmässiga avskrivningar och investeringar som skall avskrivas.....	88
6.3 Noter till balansräkningen .....	89
6.3.1 Placeringar och anläggningstillgångar .....	89
6.3.2 Långfristigt främmande kapital och kortfristiga fordringar .....	90
6.4 Noter angående personalen .....	91
6.4.1 Antalet anställda.....	91
6.4.2 Personalkostnader.....	91
6.5 Not över pågående rättsprocesser .....	91
7. FÖRTECKNINGAR OCH REDOGÖRELSE .....	92
7.1 Bokföringsböcker .....	92
7.2 Verifikatslag .....	92
7.3 Arkivering av bokföring.....	92
8. BEHANDLING AV RESULTAT OCH ÅTGÄRD FÖR BALANS .....	92
8.1 Behandling av räkenskapsperiodens resultat .....	92
8.2 Åtgärder för att balansera ekonomin .....	92
9. UNDERSKRIFTER OCH ANTECKNINGAR.....	93
9.1. Bokslutets underskrifter .....	93
9.2 Revisorsanteckning.....	93
10. HANDLINGAR SOM BEKRÄFTAR BOKSLUTET .....	93

## 1. VERKSAMHETSBERÄTTELSE

### 1.1 Kommundirektörens översikt

Verksamhetsåret 2022 var det första året för den nuvarande kommundirektören, som tillträdde i januari. Före det hade det varit flera byten och tidvisa vakanser och tillfälliga arrangemang på såväl direktörsposten som andra ledande funktioner i kommunen.

Vårdö kommun hade för år 2022 budgeterat för ett underskott om 318.000 euro. Trots generellt god budgetdisciplin uppvisas ett årsresultat ytterligare drygt 60.000 euro mer negativt än budgeterat. Både verksamhetskostnaderna och -intäkterna går över budget och verksamhetsbidraget (netto) överskrids med nära 38.000 euro (1 %).

Personalkostnaderna hålls i stort inom budget men kostnaderna för såväl köptjänster som material överskrids. Kommunen hade vid årets början utgifter för köptjänster i köken, som inte fanns budgeterat för, och hamnade till följd av omvärldsläget under året på ytterligare oförutsedda kostnader för köptjänster som det vid bokslutets upprättande är oklart ifall kommunen får kompensera. Den allmänna inflationen under året påverkade kostnaderna för varor och material såsom livsmedel och energi.

Sett till utfallet per verksamhetsområde, som är bindande gentemot kommunfullmäktige, finns överskridningar inom framförallt grundskola, intern service, vatten- och avloppsverket samt inom trafikleder, som redogörs för skilt i text.

I stort har verksamheten följt budgetens verksamhetsplan och måluppfyllelsen är god. Inte alla budgeterade investeringsprojekt har genomförts, delvis av finansiella skäl. Amorteringar på befintliga lån har gjorts enligt plan och inga nya lån har upptagits.

Att skatteintäkterna de facto minskat kan bero på den befolkningsminskning som följt av ovanligt stort antal dödsfall i kommunens äldre befolkning. Det totala årsresultatet i förhållande till budget påverkas även av att avskrivningarna för andra året i rad blivit budgeterade alltför lågt. Avskrivningarnas faktiska storlek ökar dock bara marginellt mot föregående år, som följd av nyinvesteringarna.

Vårdö kommun redovisar för andra året i rad ett negativt årsresultat och nu även negativt årsbidrag, med negativ kassapåverkan redan före amorteringar och nyinvesteringar, med försvagad såväl likviditet som soliditet. Kommunen uppfyller därmed kriterierna för kriskommun enligt liggande lagförslag och enligt budget och ekonomiplan ser det ut som att kommunen framöver kommer att behöva uppta nya banklån för att finansiera driften av lagstadgade uppgifter, trots sparsamhet där så möjligt.

Främsta orsaken till det ekonomiska läget är att landskapsandelarna inte beaktar kostnadsutvecklingen som följer med utökade lagkrav och faktiska lokala förutsättningar.

Landskapsregeringen har under slutet av år 2022 informerats om det aktuella läget.

Under år 2022 har även sviter från pandemin och rådande krigssituationen i Europa haft inverkan på ekonomin och verksamheterna i kommunerna och samhället i stort.

*Vårdö 20.05.2023, Erik Brunström-Granesäter, kommundirektör*

## 1.2 Budgetens och bokslutets syfte och innehåll

### 1.2.1 Direktiv för upprättande av budget och bokslut

Enligt kommunallagen skall en kommun handha de uppgifter som den ålagts genom lag samt därutöver åtagit sig med stöd av den kommunala självstyrelsen. Kommunen ska i all sin verksamhet sträva till att främja kommuninvånarnas välfärd en ekonomiskt och ekologiskt hållbar utveckling i kommunen.

Vårdö kommuns verksamhetsidé, fastställd år 2001, anges ännu i kommunens förvaltningsstadga som senast uppdaterats inför verksamhetsåret 2020, 2 §:

”Kommunen strävar efter att ge en god kommunal service och verka för att invånarna trivs i kommunen”.

Kommunen ska varje år upprätta en budget för året därpå och en ekonomiplan för de två närmast därpå efterföljande åren. Budgeten ska innehålla målen för kommunens verksamhet och ska uppgöras så att förutsättningarna att sköta kommunens uppgifter tryggas.

I budgeten ska framgå de anslag och beräknade inkomster som krävs för att uppfylla verksamhetsmålen. Därtill ska finansieringen framgå. Budgeten ska bestå av en driftsekonomidel och resultaträkningsdel samt av en investerings- och finansieringsdel. Som en del i att uppfylla kommunfullmäktiges verksamhetsidé genomförs från och med 2020 en särskild trivselåtgärd som kopplas till budgetförverkligandet.

Kommunens räkenskapsperiod är ett kalenderår, alltså 1 januari till och med 31 december.

Kommunstyrelsen ska uppgöra ett bokslut för varje räkenskapsperiod och överlämna det till revisorerna inom maj månad och till kommunfullmäktige före den 30 juni året därpå.

I bokslutet ska ingå en resultaträkning, en balansräkning samt bilagor. Därtill ska bokslutet innehålla en översikt av budgetutfallet och en verksamhetsberättelse. Bokslutet ska undertecknas av styrelseledamöterna och kommundirektören.

I verksamhetsberättelsen ska styrelsen redogöra för hur de mål som fullmäktige ställt upp för verksamheten och ekonomin uppnåtts. Därtill ska väsentliga frågor som gäller kommunens förvaltning, och ekonomi, vilka inte redovisas i resultaträkningen eller balansräkningen, ingå.

I Vårdö kommun har under en tid bokslutet delats upp i två skilda dokument; balansboken och som fristående bilaga till densamma verksamhetsberättelsen. Från och med bokslut för år 2022 fogas dessa två handlingar till ett sammanhängande dokument under benämningen bokslut [aktuellt år] med verksamhetsberättelse och balansbok. Längst bak i dokumentet, före plats för undertecknande, finns noter samlade och övriga bilagor hänvisade till.

## 1.2.2 Direktiv för verkställighet och uppföljning av budget

### Målsättningar

Kommunfullmäktige fastslog i samband med budgeten målsättningarna med kommunens verksamhet under budgetåret. Målsättningarna är utgångspunkten för nämndernas verksamhet under budgetåret. Nämnderna bör sträva till att uppfylla målsättningarna inom ramen för budgeterade medel och i bokslut redogöra för både måluppfyllelse och ekonomiskt utfall.

### Bindande nivå

Bindande nivå för nämnderna är externt netto per resultatområde. Med resultatområde avses nivån C201, C305, C420 osv. Resultatområden kan omfatta en eller flera resultatenheter såsom 2011, 3051 osv. Den nettoutgifts- eller inkomstsumma som kommunfullmäktige fastställer per resultatområde är respektive nämnd ansvarig för.

Respektive resultatområde tilldelas ett nettoanslag eller beräknad inkomst som är bindande. Nämnderna bör kontinuerligt följa upp resultatområdenas driftsutgifter och bedöma hur resultatområdets målsättningar för budgetåret kan uppfyllas inom ramen för budgeterade medel.

### Budgetändringar

Budgetändringar som resulterar i ökning av nettoutgifter eller minskning av beräknade nettoinkomster för resultatområdet skall behandlas i fullmäktige oavsett om vad avvikelsen beror på.

Respektive nämnd har rätt att göra omDispositioner inom ett resultatområde, under förutsättning att de målsättningar för resultatområdet som godkänts av fullmäktige inte äventyras. Eventuella ändringar av resultatområdets målsättningar skall alltid godkännas av kommunfullmäktige.

Omdisponeringar som ökar eller minskar anslaget för personalkostnader (lönekostnader och lönebi-kostnader) jämfört med den ursprungliga budgeten men som inte påverkar resultatområdets nettoanslag skall tillställas kommunstyrelsen för godkännande. Kommunfullmäktige kan under året besluta om ytterligare inbesparingar.

### Ändringar under det aktuella året

Under år 2022 har successiva budgetuppföljningar gjorts inom beslutsorganen och både omsorgsnämnden, byggnadstekniska nämnden, skol- och bildningsnämnden samt räddningsnämnden har meddelat kännedom om tillkommande utgifter eller ökade kostnader som inte budgeterats för och därför aviserat sannolikt förestående överskridningar och i förekommande fall äskat medel för dessa.

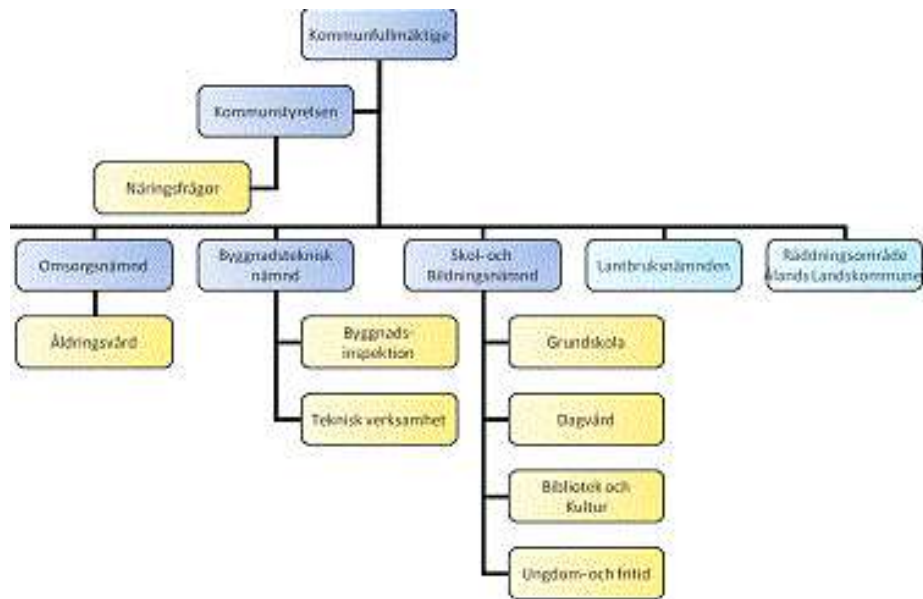
Fullmäktige har till protokoll i november 2022 konstaterat att somliga resultatområden riskerar att överskridas av motiverade orsaker, men att behovet av och storleken på eventuella tilläggsanslag då ännu var osäkert. Man manade budgetansvariga att iaktta största möjliga sparsamhet under återstoden av året och att se över möjligheterna till omDispositioner inom och/eller mellan de olika delområdena innan beviljande av tilläggsanslag kan bli aktuellt.

Resultatområdet biblioteksväsende (C350) har dock i budget för år 2022 beviljats ett tilläggsanslag om 5.500 euro avseende personalkostnader (A4110) och på investeringssidan har tilläggsmedel om 3.699 euro beviljas till budgeterad investering avseende båt och trailer för Vårdö FBK.

Alternativet till beviljande av tilläggsanslag är att överskridningar beviljas i samband med bokslut.

## 1.3 Viktiga händelser i verksamheten och ekonomin

### 1.3.1 Kommunens politiska struktur och beslutsorgan



Kommunens högsta beslutande organ är kommunfullmäktige. Högsta verkställande är kommunstyrelsen och därutöver finns egna och gemensamma nämnder. Aktuell struktur:

#### Kommunfullmäktige 2020-2023

Namn		Yrke	By	Röster
Anders Englund	ordförande	jordbrukare	Grundsunda	38
Matilda Björklund (fd Erikson)	viceordförande	FK, åklagarsekreter.	Lövö	21
Göran Abrahamsson		försäljare	Vargata	31
Anna Aakula		socialarbetare	Lövö	20
Mikael Johansson		lantmästare	Mickelsö	16
Håkan Grunér		jordbrukare	Vargata	16
Anders Mattsson		överkonstapel	Sandö	13
Gerd Lönnström		hjälpkötare	Vårdöby	7
Yvonne Skaglund		tf.avd.sköt.,sjuksk.	Lövö	5

#### Kommunstyrelsen vid utgången av 2022

Kommunstyrelsen	Ledamöter: 5-7	Mandatperiod: 2022-2023
	<u>Ordinarie</u>	<u>Ersättare</u>
Ordförande	Mikael Lindholm	Åsa Sjölund (fd Björklund)
Viceordförande	Fanny Sjögren	Mats Björklund
	Carl-Gustav Sjölund	Lars-Erik Eriksson
	Magnus Lundell	Maria Granlid
	Malin Olofsson	Agnetha Danielsson
	Krister Johansson	Pontus Grunér
	Solvita Lundell *	Bethina Diederichs-Mattsson
	*ersätter befriade Alda Valdmåne, KF § 14b	

### Byggnadstekniska nämnden 2020-2023

<b>Byggnadstekniska nämnden</b>	<b>Ledamöter: 5-7</b>	<b>Mandatperiod: 2020-2023</b>
	<u>Ordinarie</u>	<u>Ersättare</u>
Ordförande	Anders Englund	Carl-Gustav Sjölund
Viceordförande	Magnus Lundell	Mats Björklund
	John Sjögren	Lars-Erik Eriksson
	Lisa Påvals *	Åsa Boman
	Benita Björklund	Matilda Erikson
	Pontus Grunér	Tage Skogberg *
	Åsa Björklund	Madeleine Andersson
	*ersätter befriade Alda Valdmane, KF § 14c	*avliden 2022, fyllnadsval i KF jan 2023

### Omsorgsnämnden 2020-2023

<b>Omsorgsnämnden</b>	<b>Ledamöter: 3 (5-7)</b>	<b>Mandatperiod: 2020-2023</b>
	<u>Ordinarie</u>	<u>Ersättare</u>
Ordförande	Susanne Nordberg	Yngve Bjurne
Vice ordförande	Mikael Johansson	Magnus Lundell
	Maria Granlid	Katarina Karlsson

### Skol- och bildningsnämnden 2020-2023

<b>Skol- och bildningsnämnden</b>	<b>Ledamöter: 5-7</b>	<b>Mandatperiod: 2020-2023</b>
	<u>Ordinarie</u>	<u>Ersättare</u>
Ordförande	Carl-Gustav Sjölund	Christina Backman-Boman
Viceordförande	Marie-Louise Påvals	Siv Englund
	Maria Sjölund	Lars-Erik Eriksson
	Mikael Johansson	Felicia Grandell
	David Danielsson	Göran Abrahamsson
	Anna Aakula	Mikael Weckman

### Gemensamma brand- och räddningsnämnden (värdkommun Jomala) 2020-2023

<b>Gemensamma brand- och räddningsnämnden</b>	<u>Ordinarie</u>	<u>Ersättare</u>
	Fanny Sjögren	Yngve Bjurne

### Gemensamma lantbruksnämnden för norra Åland (värdkommun Finström) 2020-2023

<b>Gemensamma lantbruksnämnden</b>	<u>Ordinarie</u>	<u>Ersättare</u>
	Håkan Grunér	Anders Englund



Centralvalnämnden 2020-2023 (verkar också som kommunal valnämnd) – OBS: Utsågs ny jan 2023

<b>Centralvalnämnden</b>	<b>Ledamöter: 5+5</b>	<b>Mandatperiod: -2023</b>
	<u>Ordinarie</u>	<u>Ersättare (ej personliga)</u>
Ordförande	Magnus Sandberg	Siv Englund
Viceordförande	Åsa Björklund	Christian Olofsson
	Carl Koivisto	Ann Bjurne
	Lilian Abrahamsson	Inger Pehrsson
	Lena Lindholm	Kaj-Gunnar Sjölund

Valbestyrelsen 2020-2023 – OBS: Utsågs ny jan 2023

	<b>Ordinarie</b>	<b>Ersättare</b>
Ordförande	<u>Magnus Lundell</u>	<u>Åsa Björklund</u>
Viceordförande	Rita Nordberg	Kaj-Gunnar Sjölund
	Ann Bjurne	Christian Olofsson

Revisorerna 2020-2023

<b>Revisorerna</b>	<b>Antal: 2+1</b>	<b>Mandatperiod: 2020-2023</b>
	<u>Ordinarie</u>	<u>Ersättare</u>
Ordförande	Magnus Sandberg	Inge Andersson
Viceordförande	Timo Vetriö	Siv Grönvall-Diederichs
	BDO Audiator Oy	BDO Audiator Oy

Utöver de ovanstående egna och genom värdkommunmodell gemensamma nämnderna och organen, ingår Vårdö kommun i och har utsedd representation i ett antal kommunalförbund samt bolag och föreningar, vilket redogörs för under rubriken sammanställning av samfund.

### 1.3.2 Den befolkningsmässiga och samhällsekonomiska utvecklingen inom kommunen

#### Demografi och geografi

År	Män	Kvinnor	Totalt	+/-	Män	Kvinnor
2000	210	199	409		51 %	49 %
2001	207	197	404	-5	51 %	49 %
2002	207	199	406	2	51 %	49 %
2003	213	204	417	11	51 %	49 %
2004	221	204	425	8	52 %	48 %
2005	221	205	426	1	52 %	48 %
2006	221	213	434	8	51 %	49 %
2007	221	223	444	10	50 %	50 %
2008	231	218	449	5	51 %	49 %
2009	229	216	445	-4	51 %	49 %
2010	235	218	453	8	52 %	48 %
2011	233	216	449	-4	52 %	48 %
2012	218	204	422	-27	52 %	48 %
2013	222	212	434	12	51 %	49 %
2014	224	215	439	5	51 %	49 %
2015	222	219	441	2	50 %	50 %
2016	214	225	439	-2	49 %	51 %
2017	218	212	430	-9	51 %	49 %
2018	225	221	446	16	50 %	50 %
2019	224	223	447	1	50 %	50 %
2020	235	225	460	13	51 %	49 %
2021	239	224	463	3	52 %	48 %
2022	236	215	451	-12	52 %	48 %

Ålder	>65 år	%	>75 år	%
2021	132	29 %	69	15 %
2022	124	27 %	60	13 %

#### Kommunernas befolkning i procent efter åldersgrupper 2000-2022

Kommun	Åldersgrupp																			
	0-17				18-29				30-64				65+							
	2000	2010	2020	2021	2022	2000	2010	2020	2021	2022	2000	2010	2020	2021	2022	2000	2010	2020	2021	2022
Vårdö	21	19	19	19	20	10	9	9	9	9	45	45	41	43	42	25	27	30	29	27
Åland	22	20	20	20	20	13	13	11	11	11	48	48	46	46	46	16	18	23	23	24

Vårdö kommun minskade år 2022 med tolv invånare (-2,5 %), men växer befolkningsmässigt över tid, medan skärgårdskommunerna i övrigt successivt minskar i befolkning. År 2021 hade kommunen ovanligt många födselar och år 2022 fler dödsfall än vanligt, i de högre åldersgrupperna. Den totala andelen av befolkningen som är över 65 år är nu på nedåtgående, men fortsättningsvis större än snittet för Åland. Följaktligen är också andelen i arbetsför ålder (18-64 år) därmed lägre (51 % mot snitt för Åland 57 %). Det innebär att kommunen har en demografiskt och socioekonomiskt svagare ställning, med högre försörjningsbörda, svagare skattekraft och relativt större kostnader för äldreomsorg etc.

För drygt 100 år sedan hade de flesta åländska kommuner runt 1.000 invånare vardera, så även både Vårdö och Mariehamn (1.037 resp 1.015 år 1910), med få undantag (bl a Saltvik, Jomala, Finström, Lemland större, Lumparland och Sottunga mindre). Som allra lägst var Vårdös befolkning 1990 (386).

Kommunen har de senaste åren haft inflyttning från flertalet av Östersjöländerna och under år 2022 fanns inom kommunen även familjer från krigets Ukraina med status genom EU:s massflyktsdirektiv. Kommunens befolknings- och utvecklingspotential i övrigt är fortsatt beroende av goda kommunikationer för möjlighet att kunna pendla till arbete och utbildning på fasta Åland.

Vårdös största byar är Vargata och Lövä med 100 invånare vardera samt Vårdö by med 50 invånare.

Det självstyrande landskapet Åland delas geografiskt in i "staden" (Mariehamn), "landsbygden" (de nio övriga kommunerna på "fasta" Åland) och "skärgården" (de sex kommuner som saknar fast vägförbindelse mellan varandra eller till fasta Åland). Landsbygds- och skärgårdskommunerna benämns även "landskommunerna". Det fasta Åland exklusive Mariehamn delas i sin tur i många sammanhang in i norra respektive södra Åland, där norra Åland utgör en mer sammanhängande region inom ett geografiskt mindre utspritt område i nordost, emedan södra Ålands kommuner sträcker sig från östkust till västkust längs det fasta Ålands södra del. Vårdö utgör ett "gränsland" då det är den mest närbelägna av de sex skärgårdskommunerna, med bara tre minuter vajerfärja från fasta Åland, och kommunen räknas delvis därför även in i regionen norra Åland och dess olika samarbeten.

### Boende

Kommunen har kommunalt ägda hyresbostäder i radhuslängor i och kring de större bykärnorna. Efterfrågan på hyresbostäder är fortsatt relativt hög, de hyresbostäder som frigörs hyrs ut snabbt. Inom kommunen finns mer än dubbelt fler fritidshus än permanensbebodda bostäder (594 resp 261).

### Näringslivsstruktur och arbetsliv

Enligt år 2023 senast tillgängliga uppgifter (ÅSUB statistisk årsbok 2022) fanns det år 2021 totalt 45 olika företag med hemort eller verksamhetsställe i kommunen. Av dessa är alla utom fyra sådana att de sysselsätter 0-4 personer, resten sysselsätter 5-9 personer.

Antalet arbetsplatser i kommunen uppgår enligt uppgifter för år 2019 till 120 st. Andelen av arbetskraften sysselsatt inom primärnäringarna är avsevärt större än snittet för Åland i övrigt. Andelen offentligt anställda är 38 %.

Enligt uppgifter för år 2019 pendlar 54 % av den arbetsföra befolkningen till arbetsplatser utanför kommunen, huvudsakligen till arbetsplatser som finns på fasta Åland. Arbetsplatsförsörjningen uppgår till knappt 66 %.

Den relativa arbetslösheten gick ner från 9,0 % år 2020 till 7,3 % år 2021 (3,5 % i dec -20). Arbetslösheten är dock fortsatt något högre än genomsnittet för Ålands kommuner i övrigt.

Skattekraften per invånare var år 2020 15.698 euro, snitt för Åland 21.041 euro (Mariehamn 24.155). I Vårdö har den genomsnittliga skattekraften därmed minskat något, medan den vuxit på Åland i övrigt.

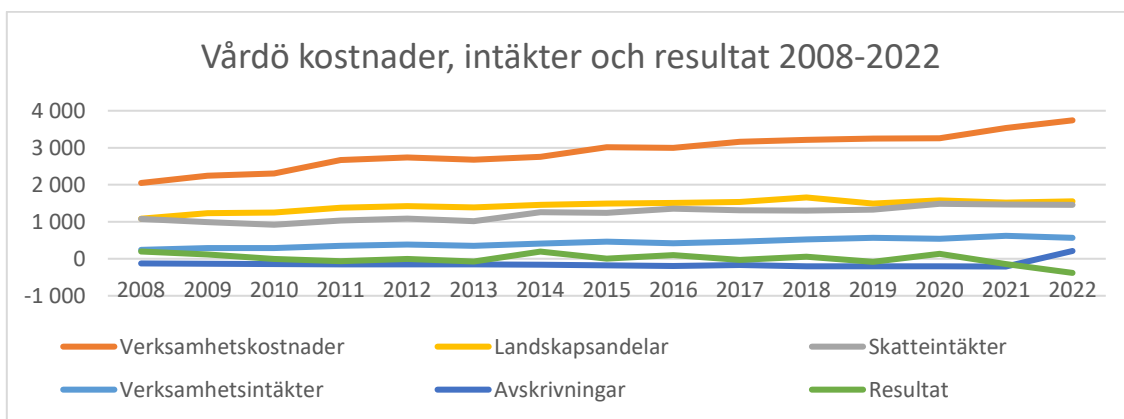
Coronasituationen samt restriktioner och åtgärder med anledning av densamma kan antas ha haft betydande och långvarig inverkan på både privata hushåll, näringsliv och offentlig ekonomi.

### 1.3.3 Väsentliga förändringar i kommunens verksamhet och ekonomi

Under en cirka tioårsperiod har Vårdö kommuns ekonomiska resultat förenklat uttryckt varierat mellan överskott och underskott ungefär vartannat år, vilket gjort att man kunnat bibehålla balanserade balanser men inte så mycket mer än så. Kommunens resultat under åren 2016 - 2021 har i medeltal varit positiva, trots att vartannat år uppvisat negativt resultat. En del av detta fenomen har antagits kunna förklaras med en rytmstörning i skatteredovisningssystemet, men större del beror snarare på variationer i både kostnadstrycket och skattekraften till följd av förändringar i befolkningsstrukturen.

Verksamhetsåret 2022 blir det andra året i rad med ett negativt årsresultat och nu även ett negativt årsbidrag, med en kännbart negativ kassapåverkan och därav ytterligare försvagad både likviditet och soliditetsgrad. I slutet av år 2022 fastställdes budget för år 2023 och ekonomiplan för åren 2024-2025, och som det ser ut kommer kommunen att fortsätta göra kraftigt negativa resultat och tvingas uppta nya banklån redan för att finansiera den gängse driften och lagstadgade verksamheten. Det finns anledning att iaktta sparsamhet och se över möjligheter till inbesparingar där så är möjligt. Kommunen har i anslutning till budgetbehandlingen för år 2023 uppmärksammat landskapsregeringen på det synnerligen ansträngda läget med likviditetskris och förekomst av uppfyllda kriterier för kriskommun.

Under perioden 2008-2021 har landskapsandelarna inte följt kostnadsutvecklingen och inte heller skatteutvecklingen har följt den genomsnittliga (36 % mot 42 %). År 2022 minskade kommunens skatteintäkter, sannolikt delvis till följd av befolkningsminskning på grund av ovanligt många dödsfall.



Vårdös kostnader har under perioden fram till år 2021 ökat mer än snittet för Ålands kommuner i övrigt, och det är främst inom äldre- men också barnomsorg. De enskilda åren 2011, 2015 och 2021 skedde proportionerligt stora ökningar av kommunens verksamhetskostnader.

Stor del av förklaringen finns i kommunens demografi, med snabbt ökande andel äldre i befolkningen och kostnader för lagstadgad service för dessa. Åren 2008-2021 ökade kommunens andel 65+ i befolkningen från 23 % (snitt Åland 17 %) till 27 % (åren runt 2015-2016 >30 %).

Utökade lagkrav inom bl a socialvård och barn- och äldreomsorg har ökat kostnaderna proportionerligt mest för socioekonomiskt svaga kommuner med stor andel barn och äldre. 2008-2018 stod landskapsandelarna för 50-55 % av Vårdös kostnader, därefter konstant under 50 %. År 2021 bara 43 % och 2022 nere på 41 %. Från år 2008 till 2015 ökade kommunens landskapsandelar från ca 1,0 till 1,5 ME, men alltsedan år 2016 (i fem års tid) har de stått i princip still runt 1,5 ME (pendlat mellan 1,4-1,6 ME).

#### 1.3.4 Uppskattning av den sannolika kommande utvecklingen

Utvecklingen inom kommunens område de närmaste åren är beroende i första hand av vilka strategiska beslut som fattas om hur förbindelserna till kommunen kommer att utvecklas under de närmaste åren. Vårdö kommun behöver attrahera inflyttare och återflyttare om kommunen skall bibehålla sin livskraft, och med tanke på möjligheterna till pendling är förbindelserna till och från kommunen mycket betydelsefulla för den framtida utvecklingen.

Kommunen återfick år 2020 sin förlorade status som skärgårdskommun och avseende skärgårdstrafiken har denna detta en positiv inverkan på kommunens näringsliv och för dess invånare.

Den korttruttsutredning som landskapsregeringen diskuterat under det gångna decenniet innehåller även planer på en fast förbindelse mellan Prästö i Sund och Töftö i Vårdö, en förbindelse som skulle ersätta nuvarande linfärja. Även det nuvarande regeringsprogrammet och landskapets budget innehåller skrivelser om en bro men det saknas budgetmedel upptagna för ändamålet.

Vårdö kommunfullmäktige beslöt 2021 att sända in en skrivelse om att landskapsregeringen i budgeten 2022 avsätter medel för behövliga undersökningar och planering för broförbindelse mellan Vårdö, Töftö och Sund, Prästö med beräknad byggstart i början av 2023. Representanter för kommunen har vid flera tillfällen under år 2022 fört dialog och träffat och samtalat med representanter för landskapsregeringens infrastrukturavdelning i olika frågor och även tillställt landskapsregeringen skrivelser om såväl synpunkter kring Töftöfärjans drift som ånyo önskemålet om medel för bro.

Kommunens ekonomi är i hög grad beroende av vilka beslut som Ålands lagting och landskapsregering fattar och som styr finansieringen av kommunerna och kommunernas uppgiftshelhet. Nuvarande landskapsandelssystem och avvikelser från bestämmelser i detsamma innebär att landskapet nu ersätter betydligt mindre andel av kommunernas faktiska kostnader än tidigare, och för Vårdös del har landskapsandelarna i princip stått still under de tio senaste åren, trots betydande kostnadsökningar.

Överföringen av kommunernas socialvård överfördes till kommunalförbundet Kommunernas socialtjänst (KST) från 1.1.2021. Detta innebär att all socialvård förutom barnomsorg (som nu hör till utbildning) och äldreomsorg överförts dit. Det har länge ansetts oklart hur detta ska påverka kommunernas kostnadsutveckling i ett längre perspektiv. Från år 2021 till år 2022 har kostnaderna för Vårdö dock inte förändrats markant för dessa uppgifter.

De största osäkerhetsfaktorerna kring kommunens framtida utveckling är befolknings- och skatteutvecklingen, samt beslut Ålands lagting fattar om finansieringen via landskapsandelssystemet.

Coronasituationen och åtgärder i anslutning till densamma samt kriget i Ukraina kan antas ha haft betydande och långvarig inverkan på både privata hushåll, näringsliv och offentlig ekonomi.

Den åländska och finländska ekonomin har liksom den globala världsekonomin präglats av stor oro med skenande inflation och som följd av det centralbankernas räntehöjningar för att stävja densamma samt de fackliga organisationernas krav på lönehöjningar för att eliminera effekterna för löntagarna, vilket dock ökar det offentliga direkta löneutgifter och tenderar att ytterligare förstärka inflationen.

Tyvärr ser det ut som att vi har fortsatt oro och instabilitet att vänta i ekonomin, i Vårdö likväl i som i världen i övrigt. För Vårdös del finns behov att se över och hålla igen på såväl verksamhetskostnader som investeringar, men för en ekonomi i balans förutsätts även åtgärder från landskapets sida.

### 1.3.5 Bedömning av risker och faktorer som inverkar på verksamhetens utveckling

#### Operativa risker

- Personalens kompetens och tillgången till behörig arbetskraft

Största delen av Vårdö kommuns ordinarie personal innehar formell kompetens för de uppgifter som man utför, och situationen har förbättrats något under senare år. Den största andelen personal som saknar formell behörighet enligt gällande kompetenskrav återfinns inom hemservicen och barnomsorgen. Tillgången på vikarier för kortare inhopp inom åldringsvården och delvis även inom barnomsorgen har periodvis varit begränsad. Största riskerna i anslutning till personalens kompetens är nyckelpersonsrisker, bland annat vad gäller kommunalteknik och kommunens fakturering och redovisning. För att lindra effekterna i händelse av sjukskrivningar eller annan längre frånvaro är målsättningen att fler än en person skall besitta de kunskaper som är nödvändiga för att upprätthålla centrala funktioner. Under året har även bland annat centralköket haft stort utbyte av personal och in på det nya året 2023 har det fortsättningsvis varit svårt att få behöriga sökande till köket.

Inom den kommunaltekniska sektorn har serviceavtal ingåtts med utomstående entreprenörer för att säkerställa funktionaliteten för vatten- och avloppsledningsnätet och för att åtgärda övriga driftstörningar som kan uppstå utanför ordinarie arbetstid.

Under år 2022 har en helhetsöversyn inletts över kommunens köks- och städfunktioner, med fokus på centralkökets och dess verksamhetsförutsättningar. Översynen gjordes klar i början av år 2023.

- Datasystemens funktion

Kommunen har fungerande säkerhetskopiering av den för verksamheten kritiska informationen. Kommunen har sedan hösten 2008 serviceavtal med IT-företaget JustIT Åland Ab för kommunkansliets server och arbetsstationerna vid kansliet. Sedan 2010 är en ny version av Abilitas Ekonomisystem i drift. Kommunen har ingått avtal om servertjänster med JustIT Ab i Mariehamn, och den nya versionen av ekonomisystemet körs över linje mot en server som upprätthålls av JustIT Ab. Syftet med denna lösning är att uppnå högre datasäkerhet och redundans i driften av systemen. All kritisk data, protokoll mm, lagras sedan hösten 2010 på extern server, även de enskilda arbetsstationernas uppgifter såsom e-postkorrespondens mm säkerhetskopieras externt. Under 2016 övergick kommunen till fjärrskrivbord för att öka effektiviteten i administrationen. Under 2020 har man börjat titta på att ta i bruk ett nytt ekonomisystem att tas i bruk och detta förväntades tas i bruk 2021-2022, men har i skrivande stund inte ännu erbjudits möjlighet att anskaffa eller ansluta sig till.

- Konjunkturväxlingar

Vårdö kommun är beroende av främst skatteinkomster från kommunalinkomstskatt samt landskapsandelar. Landskapsandelssystemet finansieras, liksom landskapet Ålands övriga verksamhet, främst via avräkningsprocentensamt den så kallade skattegottgörelsen, som kompenserar landskapet för skatteinkomster som överstiger rikets medeltal.

Vårdö kommun är på grund av den förhållandevis stora andelen arbetstagare och de blygsamma intäkterna från samfundsskatten i hög grad beroende av sysselsättningsläget och efterfrågeförändringar inom handel och tjänster inom näringslivet på Åland. Kommunen är på grund av det allt starkare beroendeförhållandet till Landskapsandelssystemet i hög grad beroende av vilka beslut som Ålands Lagting fattar angående transfereringarna till de åländska kommunerna.

## - Ändringar i lagstiftningen

All kommunal verksamhet grundar sig på och regleras i lag och förordning, och kommunerna påverkas mycket såväl organisatoriskt som verksamhetsmässigt och ekonomiskt av förändringar i desamma.

Under senare år har de åländska kommunerna drabbats hårdare av ekonomisk-politiskt av stimulanskaraktär motiverade avdrag i beskattningen som antagits såsom budgetlagar, och som Ålands landskapsregering valt att inte kompensera kommunerna för på det sätt som staten gör i Finland.

Effekterna har förstärkts över tid, och sammantaget undergräver detta de åländska kommunernas skattekraft samt ökar kommunernas beroende av landskapsregeringens motfinansiering i övrigt.

Ytterligare är effekterna av avdragen mer kännbara i perifera kommuner (resekostnadsavdrag) och kommuner med förhållandevis låg medelinkomst (förvärvs- och grundavdrag mm), såsom Vårdö.

Uttolkning av befintlig lagstiftning har i vissa fall förändrat kommunernas möjligheter att avgiftsfinansiera sådan verksamhet som bör eller skall finansieras genom avgifter. Med tanke på det övergripande kravet om avgiftsfinansiering är landskapslagstiftningen otillräcklig.

Förverkligandet av kommunernas socialtjänst (KST) befarades medföra omfattande och tilltagande merkostnader för kommunen, men i förändringen från år 2021 till 2022 syns ingen sådan effekt.

Lagstiftningen som reglerar när patienter kan klassas som klinikfärdiga, vilket i praktiken innebär att kommunerna kommer att behöva överta ansvar från ÅHS, kommer belasta äldreomsorgen i framtiden. Även pågående arbete med lag om klientavgifter riskerar bidra till ökad administration och kostnader.

Lagtinget antog under 2019 ett nytt socialvårdspaket som började gälla från 2021 och en barnomsorg- och grundskolelag som började gälla efter utgången av 2020. Bägge dessa lagar kommer relativt kraftigt att driva merkostnader i kommunerna. Det är ännu oklart huruvida kommunerna kommer få mer landskapsandelar i relation till dessa kostnadsökningar.

EU-direktivet om GDPR har medfört en del merkostnader för kommunen samt en del merarbete gällande informationshanteringen.

År 2022 har landskapsregeringens arbetat vidare med lagförslag avseende "kriskommunkriterier". Ifall en kommun blir klassad som kriskommun ska landskapsregeringen ha långtgående befogenheter gentemot kommunen och i förlängningen kunna tvinga fram en kommunsammanslagning.

Med detta bokslut för år 2022 uppfyller Vårdö sannolikt två av de föreslagna kriterierna. Ifall inte kommunens finanser stärks framöver kan kommunen enligt föreslagen lagstiftning komma att anses vara i kris. Kommundirektören har i slutet av år 2022, i anslutning till budgetarbetet, uppmärksammat landskapsregeringen på förekomst av uppfyllda kriskriterier och likviditetskris, med behov av extra stöd eller lån från bank för att klara driftsutgifter åren 2023-2025, även med pausade amorteringar.

## Finansieringsrisker

### - Ränterisker och kreditrisker

Vårdö kommuns lånestock utgörs från 2020 endast av banklån. Lånen refinansierades från landskapslån under 2019 vilket halverade kommunens räntekostnader. Ränterisken har i ett antal år bedömts som relativt låg, men räntorna stiger och osäkerheten är större för den närmaste framtiden.

- Likviditetsrisk

Kommunens likviditet har minskat under 2022 och kassamedel per invånare är nu nere i 872 euro per invånare, efter att de senaste åren ha pendlat kring 1.300-1.800 euro. Antal kassadagar är nu 39.

För investeringarna i vatten- avloppsledningsnät är målsättningen är att dessa skall täckas genom anslutningsavgifter, som ska vara återbetalningsbara. Kassamedel saknas dock för att täcka detta.

Skulle 2022 års drifts- och investeringsbudget följts fullt ut, hade kommunen behövt uppta nya lån. Fastställd budget för år 2023 och ekonomiplan för 2024-2025 förutsätter upptagande av nya lån.

### Skaderisker

- Försäkringar

Vårdö kommuns verksamhet och tillgångar är försäkrade mot skador i vad som bedöms som tillräcklig omfattning på sätt som framgår av förteckning i specifikationerna till bokslutet.

### 1.3.6 Miljöfaktorer

Vårdö kommun uppgör inte någon skild miljörapport. Kommunen är beroende av miljöfaktorer i sin verksamhet, bland annat i anslutning till leveransen av råvatten och reningen av avloppsvatten. För närvarande levererar kommunen råvatten till drygt hälften av kommunens invånare. Reningen av avloppsvatten sker med hjälp av en biorotor. Kommunens större bosättningsområden är anslutna till kommunalt avlopp.

Havsvattenmiljön i Östersjön i stort och lokalt kring Åland påverkar kommunen och livet i skärgården, genom övergödning, algblomningar och förekomst av gifter i fisk med mera, som gör den kustnära tillvaron mindre attraktiv för boende, turism och rekreation samt för näringsutövning.

Det finns planer på anläggande av storskaliga vindkraftsparker till havs i Ålands och Vårdös närhet, men inte inom Vårdös egna vattenterritorier. Dessa kan antas få påverkan på både ekonomi och miljö, såväl positivt som negativt, i ett lokalt respektive globalt och även tidsmässigt längre perspektiv.



## 1.4 Redogörelse för hur kommunens interna kontroll har ordnats

### Iakttagande av bestämmelser, föreskrifter och beslut

Kontrollen av att bestämmelser, föreskrifter och beslut iakttas och respekteras bygger på kommunstyrelsens övervakningsplikt såsom den framgår av kommunallagen för Landskapet Åland. I och med att förvaltningslagen för Landskapet Åland tillkommit har grunderna för god förvaltningssed klargjorts, och underlättar i de flesta fall handhavandet av förvaltningen. Kommunens övergripande styrdokument, förvaltningsstadgan i vilken ingår stadgor, instruktioner och tjänste- och befattningsbeskrivningar har uppdaterats och började gälla från 1.1.2020.

### Uppnående av målen, tillsyn över användningen av tillgångar, kompetent och tillförlitlig bedömning av lönsamheten

Kommunstyrelsen och tjänstemannaledningen har en central roll i uppnående av målen, uppföljningen av hur tillgångarna används och hur kommunens lönsamhet utvecklas. Den transparens som kommer av organisationens litenhet gör att tillsyn och uppföljning kan skötas på ett ändamålsenligt sätt inom ramen för den ordinarie beslutsgången.

Kommunens nämnder och styrelse delges successiva budgetuppföljningar och fullmäktige har uppmärksamats på förekommande avvikelser och sannolikt förestående överskridningar och i samband därmed erhållit och behandlat äskanden om tilläggsmedel. Detta upplevs ha fungerat väl.

### Ordnanande av riskhantering

Ansvaret för riskhanteringen åligger kommunstyrelsen enligt förvaltningsstadgan.

### Tillsyn över anskaffning, överlåtelse och skötsel av tillgångar

Respektive nämnd ansvarar för de lösa tillgångar som ställts till deras förfogande. Ansvaret för skötsel av anläggningstillgångar, byggnader och annat, är ålagt Byggnadstekniska nämnden och delegerat till kommuntekniker/byggnadsinspektör sedan år 2020. Överlåtelse och försäljning av tillgångar övervakas av kommunstyrelsen, vad gäller anläggningstillgångar sker överlåtelse eller försäljning på grunder som kommunfullmäktige fastställt.

### Avtalsverksamhet

Kommunstyrelsen ingår avtal för kommunens räkning. Avtal undertecknas av kommundirektören och kommunstyrelsens ordförande.

### Bedömning av hur den interna kontrollen är ordnad

Den interna kontrollen har ordnats på ett med hänsyn till organisationens litenhet ändamålsenligt sätt. Sedan 2010 används Abilita Cirkulation, där fakturor hanteras elektroniskt. Rolfördelningen är sådan att alla fakturor har skilda granskare och godkännare. Möjligheterna till missbruk bedöms ha minimerats så långt som det kan anses möjligt med hänsyn till organisationens storlek.

## 1.5 Tablå över budgetutfallet, per uppgiftshelhet och resultatområde

Totalt sett överskrids driftsbudgeten (externa) med drygt 60 000 euro (20 %), enligt nedanstående:

Radetiketter	Slutlig budget 2022	Utfall, externt	Avvikelse €	Förbrukat
<b>C1 VÅRDÖ KOMMUN</b>	<b>-318 868,88</b>	<b>-381 645,61</b>	<b>62 776,73</b>	<b>120 %</b>
<b>C10 DRIFSTHUSHÅLLNING</b>	<b>-3 326 056,85</b>	<b>-3 382 952,28</b>	56 895,43	102 %
C100 ALLMÄN ADMINISTRATION	-255 610,00	-253 443,17	-2 166,83	99 %
102 Revision	-2 831,00	-3 060,01	229,01	108 %
103 Kommunfullmäktige	-2 490,00	-2 657,16	167,16	107 %
104 Kommunstyrelsen	-11 275,00	-10 403,80	-871,20	92 %
105 Kansli	-239 714,00	-239 023,69	-690,31	100 %
106 Vårdö Info	700,00	1 701,49	-1 001,49	243 %
C200 SOCIALFÖRVALTNING	-1 737 026,45	-1 628 746,95	-108 279,50	94 %
C201 SOCIALNÄMNDEN		-1 800,04	1 800,04	-
C205 BARNOMSORG	-415 233,99	-360 855,73	-54 378,26	87 %
C210 SAMORDNAD SOCIALTJÄNST	-353 279,00	-336 063,26	-17 215,74	95 %
C220 VÅRD PÅ INSTITUTION	-183 470,10	-169 616,36	-13 853,74	92 %
C235 ÅLDRIKSVÅRD	-785 043,36	-760 411,56	-24 631,80	97 %
C300 UNDERVISNING OCH KULTUR	-793 125,95	-837 778,46	44 652,51	106 %
C301 UNDERVISNING- OCH KULTURFÖRVALTNING	-1 860,00	-2 237,14	377,14	120 %
C305 GRUNDSKOLA	-735 637,45	-786 277,33	50 639,88	107 %
C325 MEDBORGARINSTITUT	-7 836,33	-7 851,78	15,45	100 %
C345 FRITIDSHEMSVERKSAMHET	-13 333,16	-10 615,80	-2 717,36	80 %
C350 BIBLIOTEKSVÄSENDET	-32 432,00	-30 803,26	-1 628,74	95 %
C360 IDROTT OCH FRILUFTSLIV	-2 027,01	6,85	-2 033,86	0 %
C400 ÖVRIGA TJÄNSTER	-129 272,60	-161 542,74	32 270,14	125 %
C410 SAMHÄLLSPLANERING	-3 808,21	-3 345,42	-462,79	88 %
C420 BYGGNADSTILLSYN	-44 660,00	-48 243,94	3 583,94	108 %
C450 AVFALLSHANTERING	-19 243,00	-25 905,99	6 662,99	135 %
C480 BRAND- OCH RÄDDNINGSVÄSENDET	-28 180,00	-32 877,39	4 697,39	117 %
C460 TRAFIKLEDER	-33 381,39	-51 170,00	17 788,61	153 %
C500 ÖVRIGA TJÄNSTER	-466 487,10	-525 236,56	58 749,46	113 %
C510 FRÄMJIANDE AV NÄRINGSLIVET	-6 120,00	-8 909,69	2 789,69	146 %
C535 INTERN SERVICE	-456 667,10	-513 504,07	56 836,97	112 %
C592 LANTBRUKSNÄMNDEN	-3 700,00	-2 822,80	-877,20	76 %
C600 AFFÄRSVERKSAMHET	55 465,25	23 795,60	31 669,65	43 %
C610 VATTEN- OCH AVLOPPSVERKET	-41 526,39	-85 353,73	43 827,34	206 %
C630 KOLLEKTIVTRAFIK	-1 000,00	-1 859,95	859,95	186 %
C640 HAMNVERKSAMHET	-800,00		-800,00	0 %
C660 JORD- OCH SKOGSBRUKSLÄGENHETER	3 400,00	3 237,39	162,61	95 %
C671 UTHYRNING AV ÖVRIGA UTRYMMEN	95 391,64	107 771,89	-12 380,25	113 %
<b>C60 FINANSIERING</b>	<b>3 007 187,97</b>	<b>3 001 306,67</b>	<b>5 881,30</b>	<b>100 %</b>
C3631 SKATTEINKOMSTER	1 513 300,00	1 453 231,71	60 068,29	96 %
C3632 LANDSKAPSANDELAR	1 499 337,97	1 555 035,71	-55 697,74	104 %
C3633 RÄNTEINTÄKTER		860,84	-860,84	-
C3634 RÄNTEUTGIFTER	-5 450,00	-7 821,59	2 371,59	144 %
<b>Totalsumma</b>	<b>-318 868,88</b>	<b>-381 645,61</b>	<b>62 776,73</b>	<b>119,69 %</b>

Uppgiftshelheterna C300 Undervisning och kultur samt C400 och C500 Övriga tjänster överskrids.

### De resultatområden som överskrids och som därmed behöver tas ställning till överskridningsrätt:

C305 Grundskola	C420 Byggnadstillsyn	C450 Avfallshantering
C480 Brand och räddning	C460 Trafikleder	C510 Främj av näringslivet
C535 Intern service	C610 Vatten och avlopp	(C301 och C630 <1.000 €)

Uppgiftshelheten C600 Affärsverksamhet går under budget trots att C671 Uthyrning går över i intäkt.

OBS: Ovanstående avser endast externa poster (bindande), före intern fördelning, emedan tablåer per resultatområde i nedanstående redogörelser över budgetutfallet, per uppgiftshelhet och resultatområde, avser alla kostnadslag, varvid även interna fördelningar ingår och belastar desamma.

## 1.6 Redogörelser för budgetutfallet, per uppgiftshelhet och resultatområde

### C100 ALLMÄN ADMINISTRATION

Kalender	2022	▼
Budgetdel	Normal drift	▼
Kostnadslag	Alla kostnadslag	▼
Kostnadställen med nr	C100 ALLMÄN ADMINISTRATION	▼

Radetiketter	Värden		Fastställd budget totalt	Summa
	▼ Bokslut (år - 1)			
<b>A3000 RESULTATRÄKNING FÖR KOMMUN</b>	<b>-83 119,23</b>	<b>-81 407,00</b>	<b>-81 417,47</b>	
<b>A3100 VERKSAMHETENS INTÄKTER</b>	<b>197 105,98</b>	<b>195 415,20</b>	<b>193 128,50</b>	
A3120 Försäljningsintäkter	4 524,58	2 500,00	22,98	
A3170 Avgiftsintäkter	918,94	830,00	1 736,57	
A3250 Övriga verksamhetsintäkter	191 662,46	192 085,20	191 368,95	
<b>A4100 VERKSAMHETENS KOSTNADER</b>	<b>-280 920,71</b>	<b>-277 322,20</b>	<b>-275 108,48</b>	
A4110 Personalkostnader	-156 338,44	-163 295,00	-164 461,09	
A4170 Köp av tjänster	-68 191,62	-57 870,00	-60 062,61	
A4200 Material, förnödenheter och varor	-29 267,64	-27 500,00	-23 092,05	
A4230 Understöd	-11 449,23	-11 075,00	-8 299,48	
A4270 Övriga verksamhetskostnader	-15 673,78	-17 582,20	-19 193,25	
<b>A6100 FINANSIELLA INTÄKTER OCH KOSTNADER</b>	<b>695,50</b>	<b>500,00</b>	<b>562,51</b>	
<b>Totalsumma</b>	<b>-83 119,23</b>	<b>-81 407,00</b>	<b>-81 417,47</b>	

Organ Kommunfullmäktige och kommunstyrelse

Uppgiftshelhet, resultatområde C100

Resultatombudets kostnadsställen:

101 Val 102 Revision  
103 Kommunfullmäktige 104 Kommunstyrelsen  
105 Kansli 106 Wårdö Info

#### Verksamhet och omfattning

Allmän administration innefattar kommunens centralförvaltning vid kommunkansliet, kommunfullmäktige och -styrelse samt kommunens valorgan och revision med mera.

#### Utfall

På total nettonivå landar uppgiftshelheten tillika resultatområdet Allmän administration väldigt nära budget (10 E över). Sammanlagda både intäkter och kostnader är ca 2 000 euro lägre än budgeterat och även något lägre än året före.

#### **101 VAL**

Resultatansvarig Valnämndens ordförande

#### Omfattning

EU-, riksdags-, lagtings- och kommunalval.

#### Målsättning och hur målen uppfyllts

Genomförande av valen enligt lag. Inga allmänna val hölls under 2022.

#### Utfall

Inga val förrättade under 2022. Målsättningarna upplevs ha uppfyllts.

## 102 REVISION

### Omfattning

Resultatområdet omfattar den årliga revisionen av Vårdö kommuns ekonomi och förvaltning. Revisionen handhas av tre revisorer, av vilka två är utsedda av kommunfullmäktige och en av Finlands Kommunförbunds revisionsbolag BDO Audiator Ab.

### Målsättning och hur målen uppfyllts

Revisionens målsättning är att med iakttagande av god revisionsred, lagstadgade uppgifter samt kommunens förvaltningsstadga granska kommunens ekonomi och förvaltning på ett effektivt sätt, samt granska att densamma sköts på ett riktigt sätt. Kommunen strävar efter att revisionen sker före utgången av maj månad. Revision av 2021 års verksamhet och räkenskaper, beräknades till högst två dagar.

### Utfall

Revision av 2021 års räkenskaper och verksamhet förrättades 23.5.2022. År 2022 30.5.2023. Målsättningarna upplevs ha uppfyllts.

## 103 KOMMUNFULLMÄKTIGE

### Omfattning

Resultatområdet omfattar kommunfullmäktiges verksamhet. Den högsta beslutanderätten i kommunen tillkommer kommunfullmäktige. Utgående från kommunfullmäktiges allmänna riktlinjer och ramar ger kommunstyrelsen direktiv till förvaltningsorganen för en ekonomisk, rationell och ändamålsenlig service till kommuninvånarna. Strävan är att det högsta förtroendevalda organet i kommunens hierarki, kommunfullmäktige, drar upp ramarna och ställer målsättningarna för verksamheten, medan kommunstyrelsen ger de mer detaljerade direktiven, dock så att förvaltningsorganen och enheterna får fatta de praktiska besluten inom givna ramar.

### Målsättning och hur målen uppfyllts

Kommunfullmäktiges uppgifter är bl a att sköta den kommunala förvaltningen, besluta i ekonomiska frågor, besätta kommunala organ och viktigare tjänster, godkänna kommunens stadgar och instruktioner samt avge utlåtanden i ärenden som berör förvärv av fast egendom för personer som saknar hembygdsrätt och inte är finska medborgare. Målsättningarna upplevs ha uppfyllts.

### Utfall

Ordinarie			
Englund Anders, ordf	4	/	4
Björklund (fd Erikson) Matilda, viceordf	3	/	4
Abrahamsson Göran	4	/	4
Grunér Håkan	4	/	4
Aakula Anna	3	/	4
Johansson Mikael	3	/	4
Mattsson Anders	3	/	4
Lönnström Gerd	3	/	4
Skaglund Yvonne	2	/	4

<b>Ersättare</b>			
Skogberg Tage	2	/	4
Karlsson Katarina	0	/	4
Danielsson Agnetha	0	/	4
Lundell Mikael	2	/	4
<b>Övriga närvarande</b>			
Lindholm Mikael, KS ordf.	3	/	4
Sjögren Fanny, KS vice ordf.	3	/	4
Kommundirektören	4	/	4

Kommunfullmäktige sammanträdde fyra gånger år 2022 (2021: 7 gånger) vid ordinarie möten. Under året behandlades sammanlagt 42 paragrafer (2021: 56) med en total tidsåtgång om 8 h 15 min (2021: 7 h 10 min). Tidsåtgången ökade alltså trots färre möten.

Kostnad per sammanträde: 664,25 € (2021: 531,43 €).

Då endast ordförande lyfter årsarvode och resterande kostnader utgörs av mötesarvodena för övriga deltagande, påverkas kostnaden av antalet möten, och vid de möten som överstiger tre timmar ökar arvodet per timme därefter. Antalet ärenden påverkar inte direkt kostnaden.

## **104 KOMMUNSTYRELSEN**

### Omfattning

Resultatområdet omfattar kommunstyrelsens verksamhet i enlighet med kommunallagen för Landskapet Åland och förvaltningsstadgan för Vårdö kommun.

### Målsättning och hur målen uppfyllts

Kommunstyrelsen leder kommunens totala förvaltning och ekonomi i enlighet med lag och de riktlinjer och strategier kommunfullmäktige dragit upp för verksamhetsåret i samband med budget. Målsättningen är att upprätthålla en så ekonomisk och rationell förvaltning som möjligt, som förverkligas genom budgetuppställningen med resultatområden och resultatansvariga.

Styrelsen bereder och verkställer fullmäktiges beslut, utom i ärenden som rör fullmäktiges inre organisation och val av styrelse och revisorer, och övervakar att besluten är lagliga. Styrelsen skall även bevaka kommunens intressen samt företräda och föra kommunens talan, om inte fullmäktige beslutar annat.

Utgående från kommunfullmäktiges allmänna riktlinjer och ramar ger kommunstyrelsen direktiv till förvaltningsorganen för att skapa en så ekonomisk, rationell och ändamålsenlig service till kommuninvånarna som möjligt. Kommunstyrelsen i Vårdö handhar även vatten- nämnds, miljönämnds och näringslivsnämnds uppgifter.

Målsättningarna upplevs ha uppfyllts.

## Utfall

Kommunstyrelse för perioden 2022-2023 utsågs av kommunfullmäktige § 5/13.1.2022:

<b>Ordinarie</b>				<b>Personliga ersättare</b>			
Mikael Lindholm, ordf	10	/	10	Åsa Björklund		/	10
Fanny Sjögren, v ordf	9	/	10	Mats Björklund		/	10
Carl-Gustav Sjölund	8	/	10	Lars-Erik Eriksson	1	/	10
Magnus Lundell	9	/	10	Maria Granlid	1	/	10
Malin Olofsson	9	/	10	Agnetha Danielsson		/	10
Krister Johansson	10	/	10	Pontus Grunér		/	10
Alda Valdmane *	0	/	5	Bethina Diederichs-Mattsson	2	/	5
Solvita Lundell *	5	/	5	Bethina Diederichs-Mattsson		/	5
<b>KF presidium</b>							
Anders Englund	10	/	10				
M Björklund (fd Erikson)	7	/	10				
<b>Övriga närvarande</b>							
Kommundirektören*	10	/	10				

\*Solvita Lundell har varit ordinarie ledamot sedan Alda Valdmane befriats från uppdrag KF § 14/2022

Till de större och viktigare frågorna som behandlats i kommunstyrelsen och en del vidare till fullmäktige, kan nämnas följande:

- Personal- och samarbetsrelaterat, rörande bl a kök och städ, kanslifunktioner, äldreomsorg.
- Strömstångens renovering och om-/tillbyggnad, projektering, som till slut lades på is.
- Emottagande av danaarv, för försäljning med förtjänst till äldreomsorgen, förverkligat 2023
- Digitalisering och relaterat, dataskydd mm.
- Fastställande av regelverk för hyreshusen, för boende och prioriteringar och tilldelning mm.
- Ukraina-kriget har påverkat, ekonomiskt, integrationsrelaterat, ersättningar för kostnader.
- Beredningsplan samt servicenivå inom brand- och räddningsväsendet.
- Byggnadstekniskt/infrastrukturrelaterat; Öjvägen, vindkraft, detaljplan Strömsby, diskussioner med LR om linfärjor, skärgårdstrafik, bro, vägar, allmänna förbindelser mm.
- Avfallshandling; utlåtanden om förslag till ändrad lag, förberedelse för ändring i eget system
- Utlåtanden över lagförslag, om bl a klientavgifter och kriskommunlag.
- I slutet av året upplyst LR om likviditetskris och att kommunen uppfyller kriskriterier enligt lagförslaget.

## Nyckeltal

Kommunstyrelsen sammanträdde år 2022 sammanlagt tio gånger (2021: 10 gånger) och behandlade under året 142 paragrafer (2021: 169 paragrafer).

## 105 KANSLI

Kalender	2022	
Budgetdel	Normal drift	
Kostnadslag	Alla kostnadslag	
Kostnadställen med nr	105 Kansli	

Radetiketter	Värden		
	Bokslut (år - 1)	Fastställd budget totalt	Summa
<b>A3000 RESULTATRÄKNING FÖR KOMMUN</b>	<b>-61 031,10</b>	<b>-64 811,32</b>	<b>-65 882,63</b>
<b>A3100 VERKSAMHETENS INTÄKTER</b>	<b>196 337,46</b>	<b>194 715,20</b>	<b>191 427,01</b>
A3120 Försäljningsintäkter	4 524,58	2 500,00	22,98
A3170 Avgiftsintäkter	150,42	130,00	35,08
A3250 Övriga verksamhetsintäkter	191 662,46	192 085,20	191 368,95
<b>A4100 VERKSAMHETENS KOSTNADER</b>	<b>-258 064,06</b>	<b>-260 026,52</b>	<b>-257 872,15</b>
A4110 Personalkostnader	-145 153,90	-155 969,00	-156 169,06
A4170 Köp av tjänster	-65 122,68	-54 800,00	-56 683,67
A4200 Material, förnödenheter och varor	-28 989,64	-27 300,00	-23 092,05
A4230 Understöd	-4 199,23	-5 075,00	-3 849,48
A4270 Övriga verksamhetskostnader	-14 598,61	-16 882,52	-18 077,89
<b>A6100 FINANSIELLA INTÄKTER OCH KOSTNADER</b>	<b>695,50</b>	<b>500,00</b>	<b>562,51</b>
<b>Totalsumma</b>	<b>-61 031,10</b>	<b>-64 811,32</b>	<b>-65 882,63</b>

Resultatansvarig

Kommundirektören

### Omfattning

Resultatområdet omfattar kommunkansliet och kommunens centrala administration. Verksamheten omfattar kommunens bokföring, redovisning och övriga centrala funktioner. Kostnaderna består huvudsakligen av kanslipersonalens löner samt kostnader för upprätthållande av nödvändig utrustning och system för bokföring, redovisning och löneräkning.

Löneräkningsfunktionen sköts i samarbete med Sunds kommun som en köptjänst.

Resultatområdet omfattar även försäkringar för förtroendevalda, prenumeration på Kommuntidningen, företagshälsovård, PR-verksamhet, uppvaktningar, medlemsavgifter till centralorganisationer, föreningsunderstöd, konsumentrådgivning och rekreation.

### Målsättning och hur målen uppfyllts

Målsättningen är att kommunens centralförvaltning och ledningsfunktioner skall skötas på ett ekonomiskt och effektivt sätt, så att serviceproduktionen stöds genom väl fungerande service från kansliets sida. Målsättningarna upplevs ha uppfyllts.

### Personal

Det har tidigare varit stor omsättning på kommundirektörsposten. Under 18-månadersperioden halva 2020 och hela 2021 har kommunen haft tre olika direktörer och en del vakant tid emellan desammas tillträden, och under slutet av år 2021 sköttes funktionen med tillfälliga förordnande på deltid mellan kanslist och styrelseordförande. Den nuvarande kommundirektören Erik Brunström-Granesäter utsågs i december 2021 och tillträdde i januari 2022. Det kan ha lett till lite av ett ackumulerat åtgärdsbehov vid ingången av verksamhetsåret och därmed påverkat förutsättningarna inom förvaltningen år 2022.

Under slutet av år 2022 beviljades kanslisten att få gå ner i arbetstid från 87 till 60 % från och med början av år 2023. Beslut togs också om en samarbetslösning med Sunds kommun rörande bokföraren, för ikraftträdande under år 2023.

Kommundirektör	100 %	
Kanslissekreterare	87 %	(beviljades i slutet av år 2022 att minskas till 60 %)
Bokförare	60 %	(beslöts i slutet av år 2022 att utökas till år 2023, för möjlighet att sälja tjänster åt Sunds kommun)

### Utfall

Verksamhetens kostnader hålls under budget men något litet över föregående års utfall.

## **106 WÅRDÖ INFO**

Resultatansvarig

Kommundirektören

### Omfattning

Resultatområdet omfattar kommunens informationsblad Wårdö Info.

### Målsättning och hur målen uppfyllts

Målsättningen är att ge kommuninvånarna en så god information som möjligt, om den kommunala verksamheten samt vad som händer i kommunen, till en låg kostnad.

Målsättningen är att Wårdö info skall utkomma 12 gånger per år.

Kommunens informationsblad har utgivits en gång i månaden. Infobladet har utsänts gratis till alla hushåll i kommunen.

Gratisexemplar har kunnat avhämtas vid butiken, kommunkansliet och m/s AlfågelIn. Wårdö info publiceras även på [www.vardo.ax](http://www.vardo.ax) och skickas ut i PDF-format till kommuner på Åland och övriga intresserade.

### Personal

Redigeringen och utgivningen av Wårdö Info sköts av kanslisten Lisbeth Lindfors vid sidan av ordinarie anställningsprocent men ersättningen utbetalas inkluderat i totallönen.

### Utfall

Wårdö Infos utgivning är ett nummer per månad. Wårdö kommun har som komplement till övriga informationskanaler även en officiell sida på Facebook.



## C200 SOCIALFÖRVALTNING

Kalender	2022	
Budgetdel	Normal drift	
Kostnadsslag	Alla kostnadslag	
Kostnadställen med nr	C200 SOCIALFÖRVALTNING	

Radetiketter	Värden		
	Bokslut (år - 1)	Fastställd budget totalt	Summa
<b>A3000 RESULTATRÄKNING FÖR KOMMUN</b>	<b>-1 875 105,79</b>	<b>-2 002 156,14</b>	<b>-1 936 672,07</b>
<b>A3100 VERKSAMHETENS INTÄKTER</b>	<b>101 164,45</b>	<b>95 174,00</b>	<b>91 374,62</b>
A3120 Försäljningsintäkter	20 498,71		
A3170 Avgiftsintäkter	77 844,57	92 524,00	88 901,42
A3240 Understöd och bidrag			250,00
A3250 Övriga verksamhetsintäkter	2 821,17	2 650,00	2 223,20
<b>A4100 VERKSAMHETENS KOSTNADER</b>	<b>-1 989 566,02</b>	<b>-2 085 368,90</b>	<b>-2 018 685,45</b>
A4110 Personalkostnader	-967 427,61	-1 018 517,11	-1 000 402,87
A4170 Köp av tjänster	-656 850,50	-665 362,10	-603 756,70
A4200 Material, förnödenheter och varor	-28 674,75	-37 760,00	-42 106,35
A4230 Understöd	-59 244,69	-95 000,00	-60 519,98
A4270 Övriga verksamhetskostnader	-277 368,47	-268 729,69	-311 899,55
<b>A5110 STATSANDELAR</b>	<b>22 657,02</b>	<b>-2 600,00</b>	
<b>A7100 AVSKRIVNINGAR OCH NEDSKRIVNINGAR</b>	<b>-9 361,24</b>	<b>-9 361,24</b>	<b>-9 361,24</b>
A7110 Avskrivningar enligt plan	-9 361,24	-9 361,24	-9 361,24
<b>Totalsumma</b>	<b>-1 875 105,79</b>	<b>-2 002 156,14</b>	<b>-1 936 672,07</b>

Uppgiftshelhet C200 Socialförvaltning

### Omfattning:

Efter förverkligandet av kommunernas samordnade socialtjänster genom kommunalförbundet KST från 1.1.2021 skedde följande förändringar i uppgiftshelhetens omfattning:

C201 Socialnämnden	Upphört
C205 Barnomsorg	Kvar hos kommunen
C210 Samordnad socialtjänst	KST, kvar som kostnadsställe hos kommunen (ej budgeterat så)
C215 Annan barn- och familjevård	KST
C220 Vård på institution	Kvar hos kommunen (köptjänst hos externa parter)
C225 Vård av handikappade på inrättning	KST (ej budgeterat så)
C235 Åldringsvård	Kvar hos kommunen
C240 Annan service för äldre	Kvar hos kommunen
C245 Missbrukarvård	KST
C290 Övrig socialvård	KST

Budgetmässigt utgör verksamheten fortsättningsvis den enskilt och i särklass största posten och omsätter ensam drygt två av kommunens totalt ca 3,3 miljoner euro i driftsbudgeten.

### Utfall:

Verksamhetens nettokostnader hålls inom budget och är knappt 30.000 euro större än året före. Liksom i bokslut för år 2021 har delar av verksamhetens kostnader bokförts på ett lite annat sätt än avsett i budgeteringen (inom helheten), då det bedömts mer korrekt så.

## C205 BARNOMSORG

Kalender	2022	
Budgetdel	Normal drift	
Kostnadsslag	Alla kostnadslag	
Kostnadställen med nr	C205 BARNOMSORG	

Radetiketter	Värden		Fastställd budget totalt	Summa
	Bokslut (år - 1)			
<b>A3000 RESULTATRÄKNING FÖR KOMMUN</b>	<b>-429 475,99</b>		<b>-539 208,59</b>	<b>-505 864,29</b>
<b>A3100 VERKSAMHETENS INTÄKTER</b>	<b>25 266,11</b>		<b>23 000,00</b>	<b>28 647,54</b>
A3120 Försäljningsintäkter	3 349,22			
A3170 Avgiftsintäkter	21 916,89		23 000,00	27 297,54
A3250 Övriga verksamhetsintäkter				1 350,00
<b>A4100 VERKSAMHETENS KOSTNADER</b>	<b>-445 380,86</b>		<b>-550 247,35</b>	<b>-525 150,59</b>
A4110 Personalkostnader	-223 050,20		-279 873,75	-266 032,29
A4170 Köp av tjänster	-29 259,13		-43 389,00	-62 465,51
A4200 Material, förnödenheter och varor	-7 276,70		-8 010,00	-9 654,94
A4230 Understöd	-59 244,69		-95 000,00	-41 989,29
A4270 Övriga verksamhetskostnader	-126 550,14		-123 974,60	-145 008,56
<b>A5110 STATSANDELAR</b>			<b>-2 600,00</b>	
5850 Övriga landskapsandelar (LS-stöd) t.o.m 2021			-2 600,00	
<b>A7100 AVSKRIVNINGAR OCH NEDSKRIVNINGAR</b>	<b>-9 361,24</b>		<b>-9 361,24</b>	<b>-9 361,24</b>
A7110 Avskrivningar enligt plan	-9 361,24		-9 361,24	-9 361,24
<b>Totalsumma</b>	<b>-429 475,99</b>		<b>-539 208,59</b>	<b>-505 864,29</b>

Organ	Skol- och bildningsnämnden
Delområden	2051 Daghemmet Solbacken 2052 Familjedagvård 2053 Hemvårdsstöd
Resultatansvarig	Daghemsföreståndare

### Verksamhet och omfattning

Resultatområdet omfattar barnomsorg vid daghemmet Solbacken, i enlighet med: LL om barnomsorg (ÅFS 2020:32), LL om barnomsorg (ÅFS 2020:99) och LL om barnomsorg (ÅFS 2022:55) samt hemvårdsstöd i enlighet med: LL om hemvårdsstöd (ÅFS 2015:68) och LL om hemvårdsstöd (ÅFS 2022:56).

Daghemmet Solbacken har sammanlagt 30 platser, uppdelade på två avdelningar.

### Målsättning

Barnomsorgen ska genom god omsorg, lekmöjligheter och pedagogisk verksamhet, vara ett stöd för vårdnadshavarna i deras ansvar för barnets fostran och därigenom bidra till att alla barn får goda uppväxtvillkor.

### Verksamhetsmål

Förnyande av utelekställningar samt utredning över småbarnssidans ändamålsenlighet och eventuell utbyggnad.

### Utfall

Lekställningar blev lagda på is för att på grund av ökat barnantal uppstod behov förnyande av barnstolar, andra möbler, porslin och sängkläder. Lönekostnader för köksbiträde överfördes under året till köks- och städenheten. Utredning av tillbyggnad påbörjades under 2022.

## 2051 DAGHEMMET SOLBACKEN

Kalender	2022	
Budgetdel	Normal drift	
Kostnadsslag	Alla kostnadslag	
Kostnadställen med nr	2051 DAGHEMMET	

Radetiketter	Värden		Fastställd budget totalt	Summa
	Bokslut (år - 1)			
<b>A3000 RESULTATRÄKNING FÖR KOMMUN</b>	<b>-370 231,30</b>		<b>-444 208,59</b>	<b>-463 875,00</b>
<b>A3100 VERKSAMHETENS INTÄKTER</b>	<b>25 266,11</b>		<b>23 000,00</b>	<b>28 647,54</b>
A3120 Försäljningsintäkter	3 349,22			
A3170 Avgiftsintäkter	21 916,89		23 000,00	27 297,54
A3250 Övriga verksamhetsintäkter				1 350,00
<b>A4100 VERKSAMHETENS KOSTNADER</b>	<b>-386 136,17</b>		<b>-455 247,35</b>	<b>-483 161,30</b>
A4110 Personalkostnader	-223 050,20		-279 873,75	-266 032,29
A4170 Köp av tjänster	-29 259,13		-43 389,00	-62 465,51
A4200 Material, förnödenheter och varor	-7 276,70		-8 010,00	-9 654,94
A4270 Övriga verksamhetskostnader	-126 550,14		-123 974,60	-145 008,56
<b>A5110 STATSANDELAR</b>			<b>-2 600,00</b>	
<b>A7100 AVSKRIVNINGAR OCH NEDSKRIVNINGAR</b>	<b>-9 361,24</b>		<b>-9 361,24</b>	<b>-9 361,24</b>
A7110 Avskrivningar enligt plan	-9 361,24		-9 361,24	-9 361,24
<b>Totalsumma</b>	<b>-370 231,30</b>		<b>-444 208,59</b>	<b>-463 875,00</b>

### Nyckeltal

	2022	2021	2020	2019	2018	2017	2016
Antal födda barn i Vårdö							
Ängö-Bussö ingår	6	9	6	4	9	4	6

### Personal

	Bokslut 2022	Budget 2022	Bokslut 2021
Daghemsföreståndare/lärare	100 %	100 %	100 %
Lärare i barnomsorg	100 %	100 %	100 %
Barnskötare	339 %	375 %	267 %
Lärare/personal språkträning	5 %		3 %
Köksbiträde (överfört 26,14 % av barnskötartimmar till köksbiträde)	13 %	25	16 %
Barnskötare i fritidshem (flyttat till skolan)	-	-	47 %
<b>Summa</b>	<b>557 %</b>	<b>600 %</b>	<b>533 %</b>

	Bokslut 2022	Budget 2022	Bokslut 2021
Antal barnomsorgsplatser	30	30	30
Verksamhetsdagar	236	233	233
Antal möjliga vård dagar	7 080	6 990	6 990
Antal barn under 3 år	6+1	5+1	3
Antal barn över 3 år	17+3	17+3	*17
Antal inskrivna barn totalt, Ängö-Bussö med	27	26	20
Antal nyttjade vård dagar, heltid	2 240		2 340
Antal nyttjade vård dagar, halvtid	1 310		576

Antal nyttjade vårddagar, totalt	3 550		2 916
Frånvarodagar, av anmäld barnomsorg	1 878		1 744
Beläggningsprocent	50 %		42 %
Nyttjandegrad**	65 %		63 %

### Förändring och motivering

På grund av utflyttning klarade vi oss med lägre personalprocent på våren, därav lägre personalprocent i medeltal trots att behovet ökade igen till hösten.

Köp av tjänster av annan kommun blev dyrare än budgeterat.

## 2052 FAMILJEDAGVÅRD

Inget behov av barnomsorg fanns under den del av sommaren när daghemmet var stängt.

## 2053 HEMVÅRDSSTÖD

Kalender	2022	
Budgetdel	Normal drift	
Kostnadslag	Alla kostnadslag	
Kostnadställen med nr	2053 HEMVÅRDSSTÖD	

Radetiketter	Värden		
	Bokslut (år - 1)	Fastställd budget totalt	Summa
A3000 RESULTATRÄKNING FÖR KOMMUN	-59 244,69	-95 000,00	-41 989,29
A4100 VERKSAMHETENS KOSTNADER	-59 244,69	-95 000,00	-41 989,29
A4230 Understöd	-59 244,69	-95 000,00	-41 989,29
<b>Totalsumma</b>	<b>-59 244,69</b>	<b>-95 000,00</b>	<b>-41 989,29</b>

### Verksamhet och omfattning

Vårdnadshavare för barn under tre år som inte utnyttjar kommunal barnomsorg eller sådan daghemsverksamhet som kommunen bekostar har rätt att få stöd för vård av barn i hemmet i enlighet med LL om hemvårdsstöd (ÅFS 2015:68).

### Målsättning

Hemvårdsstödet ska ge vårdnadshavarna valfrihet i fråga om vården av barnet och goda förutsättningar att förena föräldraskap och yrkesarbete samt att främja jämställdheten i samhället.

### Utfall

Hemvårdsstödet avviker med hälften av summan på grund av att fler barn sökte sig till barnomsorg än beräknat samt vårdnadshavare som gick på graviditetsledighet.

### Nyckeltal

Hemvårdsstöd	Bokslut 2022	Budget 2022	Bokslut 2021
Antal familjer	13	17	15

## C210 SAMORDNAD SOCIALTJÄNST / KST

Kalender	2022	▼
Budgetdel	Normal drift	▼
Kostnadsslag	Alla kostnadslag	▼
Kostnadställen med nr	C210 SAMORDNAD SOC	▼ TJÄNST

Radetiketter	Värden		Fastställd budget	Summa
	▼ Bokslut (år - 1)			
☐ A3000 RESULTATRÄKNING FÖR KOMMUN	-337 987,20	-353 279,00	-336 063,26	
☐ A4100 VERKSAMHETENS KOSTNADER	-337 987,20	-353 279,00	-336 063,26	
☐ A4170 Köp av tjänster	-337 987,20	-353 279,00	-336 063,26	
<b>Totalsumma</b>	<b>-337 987,20</b>	<b>-353 279,00</b>	<b>-336 063,26</b>	

Organ Kommunernas Socialtjänst /KST  
Resultatansvarig Kommundirektören

### Verksamhet och omfattning

Kommunalförbundet Kommunernas socialtjänst (KST) övertog fr o m 1.1.2021 följande områden från kommunens socialförvaltning:

- socialnämnd
- vård av handikappade på inrättning
- annan service för äldre och handikappade
- missbrukarvård
- övrig socialvård

### Utfall

Kortfattat har här bokförts kostnader som budgeterats för vård av handikappade på inrättning (specialomsorg), genom KST som ansvarar för och bedriver verksamheten.

Det ekonomiska utfallet landar ca 17.000 euro under budgeterade kostnader och det är rentav något litet lägre än utfallet föregående år.

Verksamheten redogörs för närmare i KST:s eget bokslut och verksamhetsberättelse.

## C220 VÅRD PÅ INSTITUTION

Kalender	2022	
Budgetdel	Normal drift	
Kostnadsslag	Alla kostnadslag	
Kostnadställen med nr	C220 VÅRD PÅ INSTITUTION	

Radetiketter	Värden		
	Bokslut (år - 1)	Fastställd budget totalt	Summa
<b>A3000 RESULTATRÄKNING FÖR KOMMUN</b>	<b>-173 024,13</b>	<b>-183 470,10</b>	<b>-169 616,36</b>
<b>A3100 VERKSAMHETENS INTÄKTER</b>	<b>8 132,64</b>	<b>8 174,00</b>	<b>4 111,38</b>
A3170 Avgiftsintäkter	5 513,04	5 524,00	3 238,18
A3250 Övriga verksamhetsintäkter	2 619,60	2 650,00	873,20
<b>A4100 VERKSAMHETENS KOSTNADER</b>	<b>-187 613,44</b>	<b>-191 644,10</b>	<b>-173 727,74</b>
A4170 Köp av tjänster	-187 613,44	-191 644,10	-173 727,74
<b>A5110 STATSANDELAR</b>	<b>6 456,67</b>		
<b>Totalsumma</b>	<b>-173 024,13</b>	<b>-183 470,10</b>	<b>-169 616,36</b>

Organ	Institutionsvård
Resultatområde	C220
Delområden	2202 Oasen 2204 Folkhälsan/Linden
Resultatansvarig	Äldreomsorgsledaren

### Verksamhet och omfattning

Vårdö kommun köper externa platser från Oasen boende- och vårdcenter samt från Folkhälsans demensboende Linden. Kommunen har haft kontinuerligt behov av dessa platser. Under 2022 har Vårdö budgeterat för 1,5 platser på Oasen samt en plats på Linden. Behovet av institutionsvård regleras i LL om Socialvård (2020:10) samt Äldrelag för Åland (2020:9). Tillämpningsguiden för Äldrelagen på Åland definierar när en klient skall ha tillgång på en institutionsplats baserat på medicinska kriterier.

### Målsättning

Oasen boende- och vårdcenter har som målsättning att utgående från omvårdnads- och medicinska resurser erbjuda personer från medlemskommunerna sådan omvårdnad som inte kan tillgodoses genom annan social- och/eller sjukvårdsservice. Vården på Oasen boende och vårdcenter utgår från en humanistisk människosyn där alla människor är unika och har lika värde. Intagning på Oasen boende- och vårdcenter sker enligt läkares bedömning men i samråd med äldreomsorgsledaren, anhöriga och klienter.

Grupphemmet Linden på Folkhälsan erbjuder platser för samtliga kommuner på Åland. Linden är inriktat på demensvård och arbetet förverkligas genom ett rehabiliterande arbetssätt.

### Förverkligande 2022

Vårdö kommun äger en andelsplats (365 dygn) vid Oasen boende- och vårdcenter men har budgeterat för 1,5 platser under år 2022. Utfallet visade sig falla inom budgeterade medel. Två klienter har vistats på Oasen under andra halvan av 2022.

Vårdö kommun har använt en plats på Folkhälsan, grupphemmet Linden under året. Kostnadsställe C220, som omfattar Oasen och Folkhälsan slutade på 92 % av budgeterade medel.

## Nyckeltal

<b>Oasen</b>	<b>Bokslut 2022</b>	<b>Budget 2022</b>	<b>Bokslut 2021</b>
Totala vårddygn	523	420	494
Dygnskostnad enligt bokslut			230,71
Dygnskostnad för demens	233,57	204,95	230,71
Dygnskostnad institution	263,44	181,49	
Grundavgift/dygn	32,06	52,83	1 398,92
Kostnad per år	147 843	108 267,60	130 757,78
Driftförskott per mån		11 394,50	
Driftförskott minskning/ökning %		+16,0	
<b>Folkhälsan, Linden</b>	<b>Bokslut 2022</b>	<b>Budget 2022</b>	<b>Bokslut 2021</b>
Totala vårddygn	118	365	365
Dygnskostnad	228,34	228,34	224,16
Intäkter per år		5 500,00	8 132,64
Kostnad per år	21 773	83 344,00	72 473,25
Nettokostnad/år			64 340,61

## C235 EFFEKTIVISERAT SERVICEBOENDE (ESB) / HEMSERVICE

Kalender	2022	
Budgetdel	Normal drift	
Kostnadslag	Alla kostnadslag	
Kostnadställen med nr	C235 ÅLDNINGSVÅRD	

Radetiketter	Värden		
	Bokslut (år - 1)	Fastställd budget totalt	Summa
<b>A3000 RESULTATRÄKNING FÖR KOMMUN</b>	<b>-931 009,65</b>	<b>-926 198,45</b>	<b>-923 328,12</b>
<b>A3100 VERKSAMHETENS INTÄKTER</b>	<b>67 765,70</b>	<b>64 000,00</b>	<b>58 615,70</b>
A3120 Försäljningsintäkter	17 149,49		
A3170 Avgiftsintäkter	50 414,64	64 000,00	58 365,70
A3240 Understöd och bidrag			250,00
A3250 Övriga verksamhetsintäkter	201,57		
<b>A4100 VERKSAMHETENS KOSTNADER</b>	<b>-1 014 975,70</b>	<b>-990 198,45</b>	<b>-981 943,82</b>
A4110 Personalkostnader	-741 931,36	-738 643,36	-733 033,34
A4170 Köp av tjänster	-100 827,96	-77 050,00	-31 037,39
A4200 Material, förnödenheter och varor	-21 398,05	-29 750,00	-32 451,41
A4230 Understöd			-18 530,69
A4270 Övriga verksamhetskostnader	-150 818,33	-144 755,09	-166 890,99
<b>A5110 STATSANDELAR</b>	<b>16 200,35</b>		
<b>Totalsumma</b>	<b>-931 009,65</b>	<b>-926 198,45</b>	<b>-923 328,12</b>

Organ	Omsorgsnämnden
Resultatområde	C235
Delområden	2351 ESB / Hemservice 2352 Närståendevård, äldre
Resultatansvarig	Äldreomsorgsledaren

### 2351 HEMSERVICE

#### Målsättning

Resultatområdet omfattar hemservice för äldre, handikappade, sjuka och barnfamiljer i hemmet och på Strömshärdens, i enlighet med Socialvårdslagen och Socialvårdsförordningen.

#### Verksamhet och omfattning

Resultatområdet omfattar hemservice, Strömshärdens ESB, närståendevård samt övriga stöd-tjänster för personer över 65 år i enlighet med LL om Socialvård (2020:10) och Äldrelag för Åland (2020:9).

Strömshärdens serviceboende/ESB har i dag elva ESB-platser, ett periodrum och fem hemservicelägenheter. Servicehuset klassas som effektiviserat serviceboende med personal dygnet runt. Dagverksamhet för äldre och avlastande periodvård för personer med närståendevård ingår i Strömshärdens verksamhet. Vårdpersonalen är anställd av omsorgsnämnden och arbetar både på Strömshärdens och på fältet inom hemtjänsten.

Strömshärdens ESB platser skall vara för personer som inte längre klarar sig med maximala öppen-vårdsinsatser såsom t ex hemservice och andra stödtjänster och är i behov av hel-dygnsomsorg. Man skall inom kommunen sträva till att de äldre i mån av möjlighet skall få bo hemma så länge som möjligt med hjälp av hemservice samt övrig service. Målet enligt LR:s kvalitetsrekommendationer är att minst 90 % av alla som är 75 år och äldre skall ges möjlighet att få bo kvar i hemmet. Därför är det viktigt att öka öppenvårdsinsatserna samt ge



möjlighet till detta. Hemservice bör sträva till att serva klienterna i deras eget hem och utgå ifrån det individuella vårdbehovet. För klienter under 65 år samt de som har olika former av handikapp så är hemservice under KST:s verksamhetsområde.

Genom fortbildning av personalen och kontinuerlig uppföljning av verksamheten eftersträvas en kvalitativ god och klientsäker vård och omsorg av de äldre i kommunen.

#### Personal per den 31.12.2022

Äldreomsorgsledare 100 % samt sammanlagt 9,02 årsverken närvårdare

Det vill säga:

1 ansvarig närvårdare	100 % av heltid (80 % i vården, 20 % administrativ)
5 närvårdare	100 % av heltid
2 närvårdare	81 % av heltid
2 närvårdare	80 % av heltid

En lokalvårdare à 32,5 % som tidigare har ingått i hemservicebemanningen är flyttad under Intern service 5352 lokalvård för att samla all lokalvård under samma kostnadsställe och förman. I tidigare beräkningar har lokalvårdaren om 32,5 % felaktigt räknats in i personaldimensioneringen för äldreomsorgen.

#### Nyckeltal

Personal	Bokslut 2022	Budget 2022	Bokslut 2021	Bokslut 2020
Äldreomsorgsledare	100 %	100 %	100 %	61 % +39 %
Ansvarig närvårdare *)	100 %	100 %		
Närvårdare	902 %	982 %	742 %	982 %
Lokalvårdare **)		32,5 %	32,5 %	40-45 %

\*) 80% i vården, 20% administration

\*\* ) ingår i Intern service from 2022

Hemservice	Bokslut 2022	Budget 2022	Bokslut 2021	Bokslut 2020
Hushåll totalt*	20	25	21	22
Boende på Strömmsgården	18	17	15	16

\*Nyckeltalet Hushåll innefattar både vårdtagare, boende på och utanför Strömmsgården och gör ingen åtskillnad på hushåll som har hemservice eller enbart stödtjänster.

Vårdkostnad	Bokslut 2022	Budget 2022	Bokslut 2021	Bokslut 2020
Vårddygn Strömmsgården	5 848	6 200	5 728	5 106
Kostnad per vårddygn	136,81	136,94	174,55	173,93
Debiterade timmar	5 917	5 800	7 362,23	6 924,70
Kostnad/debiterad timme	135,21	146,39	135,80	128,52
Intäkt/debiterade timmar	9,91	7,80	9,20	9,78

#### Förverkligande 2022

En ny äldreomsorgsledare (ÄOL) blev anställd i januari 2022. Ansvarig ordinarie närvårdare påbörjade sin befattning i augusti detta år.

Verksamhetsmål för 2022 var att personalen skulle erbjudas tillräckligt med fortbildning så att de har fördjupade kunskaper i demensvård, läkemedelshantering, nutrition och vård vid livets slutskede, utgående från den gällande äldrelagen.

En närvårdare avklarade sina studier inom vård av kognitiv svikt vid Ålands yrkeshögskola detta år och delgav sina kunskaper till medarbetare vid planeringsdagen på hösten. Tre närvårdare har gått handledarutbildning under året. I maj hade personalen på Strömmsgården brandövning med personal från räddningsverket. Genomgång av brandteori, utrymning, och praktiska övningar i släckningsarbete utfördes. I juni gick personal från lokalvård, kök och vårdpersonal en grundkurs i Första hjälp som hölls i Vårdö FBK:s lokaler. På hösten togs Abilita vårdjournalssystem i bruk och används sedan dess för planering och utvärdering av vården.

Olika aktiviteter och underhållning har kontinuerligt ägt rum på Strömmsgården under året. På sommaren ordnades en grillkväll och midsommar firades traditionsenligt med många anhöriga samlade. Som tidigare somrar anställdes en sommar-resurs till äldreomsorgen, detta år hade vi en ungdom under en 4 veckors period. Under december månad bjöds anhöriga in för lite julstämning med sånger, gröt och lotteri. Några klienter var till Smakbyn där Michael Björklund bjöd på julbord.

Ett verksamhetsmål för år 2022 var att en utredning av hemservicen och behovet i Vårdö kommun, samt huruvida antalet ESB-platser är i förhållande till det reella behovet för kommunen. En omfördelning skulle kunna påverka personaldimensioneringen, men det var oklart på vilket sätt. ÄOL såg under året ett behov att behålla de fem hemservicelägenheterna vid Strömmsgården då vissa äldre har ett behov av trygghet och social kontakt men inte har ett stort vårdbehov i övrigt och som inte uppfyller kriterierna för ESB boende. Hemservice-lägenheterna ligger även lite avskilt från personalkansliet och dagsalen varav det även är motiverat att mindre vårdkrävande/behövande klienter bor i de hemservicelägenheterna.

Enligt kommunstyrelsens beslut § 105/2022 är utgångspunkten i budget för 2023 att Strömmsgården ska ha elva platser för ESB-boende, ett rum som periodrum och fem hemservice-lägenheter.

I och med att Strömmsgården i oktober 2021 registrerats som ESB så skulle även personaldimensioneringen i enlighet med landskapsregeringens kvalitetsrekommendationer om tjänster för äldre vara riktgivande (tillämpningsguide Äldrelag för Åland (2020:9). Enligt denna skall man för att garantera en god vård i heldygnsomsorg ha en personaldimensionering som motsvarar 0,7-0,8 på effektiviserat serviceboende. Då antalet ESB platser nu är 11st (12 med periodrummet) i stället för 17, bör personaldimensioneringen ses över på nytt. Man bör då även ta i beaktande att Strömmsgårdens personal arbetar i hemservicen på fält och vid de fem hemservicelägenheterna.

Antal boende klienter på Strömmsgården har varit ungefär 18i medeltal under 2022. Platserna har räckt till då det varit äldre i parförhållande som har delat rum/lägenhet. Vissa månader har det varit fler än en klient på periodvård i väntan på plan för fortsatt vård.

Sommarperioden förlöpte på bra och det fanns vikarier på plats. Det var ansträngt under en tid i april då klienter och personal insjuknade i covid-19. Det var svårt att rekrytera personal och vårdtyngden ökade märkbart. Konto 4540 medicin och vårdförnödenheter överskreds, detta då vårdarbetet kräver skyddsutrustning. Av konto 4580 inventarier användes bara hälften av budgeterade medel, bl.a en medicinvagn, stolar och bord och en soffa köptes in.

Från och med 2022 skulle avgifterna i äldreomsorgen i Vårdö kommun indelas i hemservice, ESB (effektiverat serviceboende), korttidsvård och närståendevårdsavlastning. Det innebär att klienter som bor i sitt eget hem och har hemservice betalar enligt taxor för hemservice. Boende på Strömshärdan skulle betala enligt taxor för effektiviserat serviceboende (ESB). Detta skulle medföra en ökning av kommunens intäkter. Klienternas rätt på vårdbidrag och bostadsbidrag skulle ses över under 2022 eftersom det kan öka inkomsterna för klienterna samt även intäkterna för kommunen. Eftersom det framkom att det finns boende som inte uppfyller kriterierna för ESB så ändrades inte deras avgifter. I de 5 hemserviceenheterna betalar de boende enligt taxor för hemservice. ÄOL och ansvarig närstående har påbörjat arbetet med att se över vårdbidrag och bostadsbidrag för de boende på Strömshärdan.

En ny äldreplan gäller från och med år 2021. Utgående från den nya lagstiftningen ska det uppgöras en äldreomsorgsplan varvid äldrerådet har en viktig roll. Det har påbörjats ett arbete kring en gemensam äldreomsorgsplan med Sund, Finström, Saltvik och Geta.

## 2352 NÄRSTÅENDEVÅRD

Kalender	2022	
Budgetdel	Normal drift	
Kostnadsslag	Alla kostnadslag	
Kostnadställen med nr	2352 NÄRSTÅENDEVÅRD	

Radetiketter	Värden		
	Bokslut (år - 1)	Fastställd budget totalt	Summa
<b>A3000 RESULTATRÄKNING FÖR KOMMUN</b>	-15 175,42	-22 500,00	-18 988,52
<b>A4100 VERKSAMHETENS KOSTNADER</b>	-15 175,42	-22 500,00	-18 988,52
A4110 Personalkostnader	-15 175,42	-22 000,00	-457,83
A4170 Köp av tjänster		-500,00	
A4230 Understöd			-18 530,69
<b>Totalsumma</b>	<b>-15 175,42</b>	<b>-22 500,00</b>	<b>-18 988,52</b>

### Verksamhet och omfattning

Resultatområdet omfattar kommunens närståendevård i enlighet med:

L om stöd för närståendevård (FFS 937/2005, ÅFS 111/2007)

Anslaget avser närståendevård för vårdtagare 65 +.

Närståendevården finns till för att stödja dem som vårdar och sköter sina äldre i eget hem. Detta är för äldre, och även ur kommunens synvinkel, en ekonomiskt bra lösning. Avlastning för närståendevårdare kan ordnas då det finns rum för periodplats på Strömshärdan och också på Oasen. När det gäller närståendevård är det viktigt att vården och omsorgen som ges i hemmet har en god nivå och är tillräcklig för att äldre personer ska kunna bo hemma längre.

Stödet för närståendevård utbetalas till anhöriga för vård av åldringar, handikappade och långtidssjuka. Stödet utbetalas i tre klasser beroende på vårdtyngden.

#### Förverkligande

Under 2022 har tre personer under olika långa perioder lyft närståendestöd. En person till en närståendevårdare har varit på avlastningsplats under olika långa perioder under året.

<b>Service för äldre</b>	<b>Bokslut 2022</b>	<b>Budget 2020</b>	<b>Bokslut 2021</b>	<b>Bokslut 2020</b>
Närståendevård	3	3	3	4

Färdtjänst har från och med 1.1.2021 övergått till Kommunernas Socialtjänst k.f.

## C300 UTBILDINGS- OCH KULTURSEKTORN

Kalender	2022	
Budgetdel	Normal drift	
Kostnadslag	Alla kostnadslag	
Kostnadställen med nr	C300 UNDERVISNING OCH KULTUR	

Radetiketter	Värden		Summa
	Bokslut (år - 1)	Fastställd budget totalt	
<b>A3000 RESULTATRÄKNING FÖR KOMMUN</b>	<b>-904 840,90</b>	<b>-988 424,60</b>	<b>-1 052 582,33</b>
<b>A3100 VERKSAMHETENS INTÄKTER</b>	<b>4 423,16</b>	<b>5 600,00</b>	<b>17 752,38</b>
A3120 Försäljningsintäkter			14 032,76
A3170 Avgiftsintäkter	2 691,81	4 000,00	2 519,62
A3240 Understöd och bidrag	1 700,00	1 500,00	1 200,00
A3250 Övriga verksamhetsintäkter	31,35	100,00	
<b>A4100 VERKSAMHETENS KOSTNADER</b>	<b>-941 145,09</b>	<b>-983 770,37</b>	<b>-1 060 081,01</b>
A4110 Personalkostnader	-326 214,36	-317 234,39	-317 336,84
A4170 Köp av tjänster	-398 575,28	-442 182,33	-506 351,64
A4200 Material, förnödenheter och varor	-24 030,83	-26 755,00	-19 952,02
A4270 Övriga verksamhetskostnader	-192 324,62	-197 598,65	-216 440,51
<b>A5110 STATSANDELAR</b>	<b>43 961,88</b>		
<b>A7100 AVSKRIVNINGAR OCH NEDSKRIVNINGAR</b>	<b>-12 080,85</b>	<b>-10 254,23</b>	<b>-10 253,70</b>
A7110 Avskrivningar enligt plan	-12 080,85	-10 254,23	-10 253,70
<b>Totalsumma</b>	<b>-904 840,90</b>	<b>-988 424,60</b>	<b>-1 052 582,33</b>

Organ	Skol- och bildningsnämnden samt NÅUD kf
Uppgiftshelhet	C300
Resultatområden	C301 Undervisning och kulturförvaltning C305 Grundskola C325 Medborgarinstitut C345 Fritidsverksamhet C350 Biblioteksväsendet C360 Idrott och friluftsliv

### Utfall

Uppgiftshelheten Utbildnings- och kultursektorn med sina resultatområden redogör för god måluppfyllelse men det förekommer en betydande överskridning av budgeterade medel inom grundskolan, vilket redogörs för under C305 Grundskola.

## C301 SKOL- OCH BILDNINGSNÄMNDEN

Kalender	2022	
Budgetdel	Normal drift	
Kostnadsslag	Alla kostnadslag	
Kostnadställen med nr	C301 UNDERVISNING- OCH KULTURFÖRVALTNING	

Radetiketter	Värden	Fastställd budget totalt	Summa
<input type="checkbox"/> A3000 RESULTATRÄKNING FÖR KOMMUN	<input checked="" type="checkbox"/> Bokslut (år - 1)	-3 132,56	-3 317,52 -3 939,34
<input type="checkbox"/> A4100 VERKSAMHETENS KOSTNADER		-3 132,56	-3 317,52 -3 939,34
<input type="checkbox"/> A4110 Personalkostnader		-895,14	-1 260,00 -959,81
<input type="checkbox"/> A4170 Köp av tjänster		-681,79	-600,00 -1 277,33
<input type="checkbox"/> A4270 Övriga verksamhetskostnader		-1 555,63	-1 457,52 -1 702,20
<b>Totalsumma</b>		<b>-3 132,56</b>	<b>-3 317,52 -3 939,34</b>

Organ Skol- och bildningsnämnden  
Resultatområde C301  
Resultatansvarig Nämndens ordförande

### Verksamhet och omfattning

Kommunen är huvudman för kommunens utbildningsverksamhet. Om nämndens verksamhet stadgas bland annat i LL för barnomsorg och grundskola § 8. Kommunen ska genom nämnden planera, utveckla, genomföra, samordna uppfölja och utvärdera utbildningsverksamheten. För verksamheten finns en gemensam utbildningschef, tjänsten administreras av norra Ålands utbildningsdistrikt. Skol- och bildningsnämndens uppgifter och verksamhet regleras genom utbildningsstadgan, förvaltningsstadga för Vårdö kommun samt instruktion för skol- och bildningsnämnden.

Till utbildningsverksamheten hör barnomsorg, fritidshemsverksamhet, grundskola och grundskoleundervisning för andra än läropliktiga. Inom NÅUD finns barn- och elevhälso-tjänster och speciallärare för barnomsorg.

Till nämndens ansvarsområde i Vårdö hör även kommunens biblioteks- och kulturverksamhet, ungdoms- och idrottsarbetet samt Medborgarinstitutets verksamhet (Medis).

Utbildningschefen är föredragande i skol- och bildningsnämnden och bistås i beredningen av ärenden av för varje sektor; skolföreståndaren och daghemsföreståndaren, bibliotekarien och kanslissekreteraren.

Kommunen ska genom nämnden planera, utveckla, genomföra, samordna uppfölja och utvärdera utbildningsverksamheten.

### Målsättning

Skol- och bildningsnämndens målsättning är att inom nämndens samtliga verksamhetsområden planera, utveckla, genomföra, samordna, uppfölja och utvärdera utbildningsverksamheten.

### Nyckeltal

Sammanträden	2022	2021	2020	2019	2018
Antal	2	2	3	3	4
Ärenden	22	21	24	28	35
Tjänstemannabeslut	32	28	37	30	21

### Utfall

Nämnden sammankom till två möten under året, där det behandlades 22 ärenden. Då delegeringsordningen gjorts om, fattades några fler tjänstemannabeslut av föreståndarna och utbildningschefen.

Målsättningarna för nämndens del har uppfyllts så, att varje verksamhet, var för sig, men även genom samarbete, har strävat till att inom ramen skapa förutsättningar för den enskilda individens utveckling utgående från den egna förmågan.

## C305 GRUNDSKOLA

Kalender	2022	
Budgetdel	Normal drift	
Kostnadsslag	Alla kostnadslag	
Kostnadställen med nr	C305 GRUNDSKOLA	

Radetiketter	Värden		
	Bokslut (år - 1)	Fastställd budget totalt	Summa
<b>A3000 RESULTATRÄKNING FÖR KOMMUN</b>	<b>-834 499,85</b>	<b>-905 636,49</b>	<b>-975 153,85</b>
<b>A3100 VERKSAMHETENS INTÄKTER</b>	<b>231,35</b>	<b>100,00</b>	<b>14 032,76</b>
A3120 Försäljningsintäkter			14 032,76
A3240 Understöd och bidrag	200,00		
A3250 Övriga verksamhetsintäkter	31,35	100,00	
<b>A4100 VERKSAMHETENS KOSTNADER</b>	<b>-869 466,63</b>	<b>-896 509,49</b>	<b>-979 960,14</b>
A4110 Personalkostnader	-297 389,29	-276 264,45	-283 241,91
A4170 Köp av tjänster	-388 173,55	-430 346,00	-494 866,79
A4200 Material, förnödenheter och varor	-16 019,94	-17 600,00	-11 338,28
A4270 Övriga verksamhetskostnader	-167 883,85	-172 299,04	-190 513,16
<b>A5110 STATSANDELAR</b>	<b>43 961,88</b>		
<b>A7100 AVSKRIVNINGAR OCH NEDSKRIVNINGAR</b>	<b>-9 226,45</b>	<b>-9 227,00</b>	<b>-9 226,47</b>
A7110 Avskrivningar enligt plan	-9 226,45	-9 227,00	-9 226,47
<b>Totalsumma</b>	<b>-834 499,85</b>	<b>-905 636,49</b>	<b>-975 153,85</b>

Organ	Skol- och bildningsnämnden	
Resultatområde	C305	
Delområden	3051 Vårdö grundskola	
	3052 Norra Ålands utbildningsdistrikt, NÅUD	
Resultatansvarig	Vårdö grundskola	Skolföreståndaren
	Högstadiet	Skoldirektören

## 3051 LÅGSTADIUM

Kalender	2022	
Budgetdel	Normal drift	
Kostnadsslag	Alla kostnadslag	
Kostnadställen med nr	3051 LÅGSTADIUM	

Radetiketter	Värden		
	Bokslut (år - 1)	Fastställd budget totalt	Summa
<b>A3000 RESULTATRÄKNING FÖR KOMMUN</b>	<b>-488 362,51</b>	<b>-527 250,49</b>	<b>-580 989,71</b>
<b>A3100 VERKSAMHETENS INTÄKTER</b>	<b>231,35</b>	<b>100,00</b>	<b>14 032,76</b>
A3120 Försäljningsintäkter			14 032,76
A3240 Understöd och bidrag	200,00		
A3250 Övriga verksamhetsintäkter	31,35	100,00	
<b>A4100 VERKSAMHETENS KOSTNADER</b>	<b>-523 329,29</b>	<b>-518 123,49</b>	<b>-585 796,00</b>
A4110 Personalkostnader	-297 389,29	-276 264,45	-283 241,91
A4170 Köp av tjänster	-42 036,21	-51 960,00	-100 702,65
A4200 Material, förnödenheter och varor	-16 019,94	-17 600,00	-11 338,28
A4270 Övriga verksamhetskostnader	-167 883,85	-172 299,04	-190 513,16
<b>A5110 STATSANDELAR</b>	<b>43 961,88</b>		
<b>A7100 AVSKRIVNINGAR OCH NEDSKRIVNINGAR</b>	<b>-9 226,45</b>	<b>-9 227,00</b>	<b>-9 226,47</b>
A7110 Avskrivningar enligt plan	-9 226,45	-9 227,00	-9 226,47
<b>Totalsumma</b>	<b>-488 362,51</b>	<b>-527 250,49</b>	<b>-580 989,71</b>



### Verksamhet och omfattning

Verksamhetsområdet omfattar lågstadieverksamheten i kommunen.

### Målsättning, allmänt

Vårdö skola ansvarar för att ge en allmänbildande grundutbildning åt elever i läropliktig ålder i kommunen. De allmänna målen för grundskolan ingår i Grundskolelagen §2. Arbetet i Vårdö skola är baserat på det grundskolelag, - förordning, läroplan och kommunbudget förutsätter.

Målsättningen är att tillgodose kommuninvånarnas behov av en god skola som ger eleverna en tidsenlig grundutbildning och fostrar dem till självständiga individer inför fortsatta studier och meningsfullt vuxenliv.

### Verksamhetsmål för aktuellt år

IT- undervisningen är en viktig del i undervisningen. IT-utrustning behöver därför ständigt uppdateras. En ny kopieringsapparat samt nya projektorer till klassrummen måste eventuellt införskaffas.

En del inventarier är väldigt slitna. Förnyelse behöver göras.

Eleverna ges möjlighet till utfärder och exkursioner i samband med olika temaområden.

### Uppföljning

Vårdö skola har uppfyllt de allmänna målsättningarna.

Under 2022 införskaffades en dataprojektor. Den gamla kopiatorn som lever på övertid fungerar ännu så den har inte förnyats.

I Juni 2022 besökte skolan Sjöfartsmuseet och Pommern. Under hösten 2022 hade skolan Vårdödag i Töftö och i Bomarsund. Skolan samarbetade med Sunds skola och Geta skola med bl.a. besök till varandras skolor.

### Nyckeltal

<b>Vårterminen 2022</b>	<b>Höstterminen 2022</b>
1 föreståndare 13 vt	1 föreståndare 13 vt
1 klasslärare 22 vt	1 klasslärare 22 vt
1 klasslärare 21 vt	1 klasslärare 21 vt
1 timlärare med klassläraruppgifter 22 vt	1 timlärare med klassläraruppgifter 22 vt
1 timlärare i musik 2 vt, bild 2 vt, spec 1 vt	1 timlärare i slöjd 2 vt och bild 2 vt
1 timlärare i slöjd 2 vt + 2vt gymnastik	1 timlärare i musik 2 vt och 2vt spec
1 assistent 25 timmar	1 assistent 25 timmar
Totala antalet lärartimmar: 87	Totala antalet lärartimmar: 86

### Motivering till (större) avvikelser

Personalkostnaderna överskrider budget, delvis beroende på den retroaktiva löneförhöjningen på 2 % den 1 juni samt lönehöjningen på 0,32 % den 1 november. Ledaren för Starka Barn:s personalkostnader har bokförts på skolan.

Köp av tjänster överskrids med nära 50 000 euro beroende på att det kom ukrainska skolbarn till Ängö-Bussö som gick i Lumparlands skola vilket belastar kontot köptjänster av andra kommuner. Skol- och bildningsnämnden har påtalat för kommunstyrelsen att denna överskridning kommer att ske. Vårdö kommun försöker få tillbaka pengarna från LR eller Migri. "Övriga verksamhetskostnader" (uteslutande internfördelning) överskrids med nästan 28.000 euro.

Inköp under räkenskapsperioden underskrids med 6 261,72 euro, främst beroende på att koptatorn inte behövde bytas.

#### Nyckeltal

Bokslut	2022	2021	2020	2019**	2018*
Elevantal	21	24,5	26,5	24,5	26
Timresurs	74	74	80	80	81
Timresurs/elev	3,52	3,02	3,02	3,27	3,12
<b>Extern nettokostnad/elev</b>	<b>16 900,83</b>	<b>13 140,49</b>	<b>13 132,42</b>	<b>14 432,04</b>	<b>13 571,33</b>

### 3052 HÖGSTADIET

Kalender	2022	
Budgetdel	Normal drift	
Kostnadsslag	Alla kostnadslag	
Kostnadställen med nr	3052 HÖGSTADIUM	

Radetiketter	Värden		
	Bokslut (år - 1)	Fastställd budget totalt	Summa
☐ A3000 RESULTATRÄKNING FÖR KOMMUN	-346 137,34	-378 386,00	-394 164,14
☐ A4100 VERKSAMHETENS KOSTNADER	-346 137,34	-378 386,00	-394 164,14
☐ A4170 Köp av tjänster	-346 137,34	-378 386,00	-394 164,14
<b>Totalsumma</b>	<b>-346 137,34</b>	<b>-378 386,00</b>	<b>-394 164,14</b>

Organ	Förbundsstyrelsen NÅHD
Resultatområde	C305
Delområden	3052 Högstadiet
Resultatansvarig	Skoldirektören

#### Verksamhet och omfattning

Kommunalförbundet Norra Ålands högstadiedistrikt (NÅHD) består av medlemskommuner- na Finström, Geta, Saltvik, Sund och Vårdö.

Verksamhetens uppgifter är att erbjuda undervisning för medlemskommunernas elever i grundskolans årskurser 7-9 samt för eleverna i distriktets specialklasser årskurserna 1-9 i enlighet med grundskolelag, grundskoleförordning, grundavtal, skolstadga och andra styr- dokument. Ett nytt grundavtal godkändes 1.4.2021 av medlemskommunerna.

Förbundet handhar, utöver förbundets förvaltning, på medlemskommunernas vägnar även:

1. grundskoleundervisning åk 7-9
2. specialklassundervisningen i grundskolan
3. elever med skolgång i annat distrikt åk 7-9
4. träningsundervisningen samt specialfritidshemsverksamheten

5. grundskoleutbildning för andra än läropliktiga
6. barn- och elevhälsan
7. speciallärarna i barnomsorgen
8. Finströms, Getas, Sunds och Vårdös förvaltning rörande utbildningsverksamhet
9. annan verksamhet enligt särskilda avtal som godkänts av förbundsstyrelsen

## Nyckeltal

2.1.1 Nyckeltal	Budget						Totalt 2022	Bokslut
	2022	Finström	Geta	Saltvik	Sund	Vårdö		2021
Antal läropliktiga elever	667	293	53	191,5	101,5	41	680	677,5
Antal elev åk 1-6	431,5	197,5	36,5	124,5	61,5	21	441	436
Antal barn 1-6 år	446	195	34	138	60	39	466	446
Antal elever från annat distrikt åk 7-9	1,5						2,5	2
Antal elever i spec åk 1-6 Vågen	5,5	5,5	1	0,5	1	0	8	5
Antal elever i annat distrikt åk 7-9	6	3,5	0	0	0,5	0,5	4,5	5
Antal elever i Ghs åk 7-9	235,5	95,5	16,5	67	40	20	239	236,5
- FBU-elever (ingår i Ghs åk 7-9)	2,5	0,5	1	1,5	0	2	5	2,5
Antal elever i träningsundervisning åk 0-10	7	0,5	2	3	1,5	1	8	7,5
Antal hemundervisade elever åk 7-9		2	1	0,5	1,5	0	5	
Antal elev i grundvux		1,5	0	0	0	0	1,5	
Antal elever i specialfritidshemmet	2	0	0	2	0,5	1	3,5	4

	Budget 2022	Bokslut 2022	Bokslut 2021
<b>Kostnad grundskola</b>			
Elev i åk 1-6 spec klass, enbart lönekostnader		26 039	19 024
Elev med skolgång i annat distrikt åk 7-9	16 638 – 57 738	15 365 – 66 612	13 633 – 61 648
Elev i Godby högstadium åk 7-9	13 585	13 225	12 636
- tillägg FBU-elev, landsk andel ca 11 000 €/år			8 849
Elev i träningsundervisningen	45 633	46 388	48 551
Hemundervisade elever	1 000	1 340	
Grundvux		12 699	

Norra Ålands utbildningsdistrikts verksamhetsberättelse och resultaträkning med analyser finns i "Balansbok 2022" på [www.naud.ax](http://www.naud.ax) efter att det fastställts i förbundsfullmäktige för NÅUD.

## C325 MEDBORGARINSTITUTET

Kalender	2022	
Budgetdel	Normal drift	
Kostnadslag	Alla kostnadslag	
Kostnadställen med nr	C325 MEDBORGARINSTITUT	

Radetiketter	Värden		Summa
	Bokslut (år - 1)	Fastställd budget totalt	
A3000 RESULTATRÄKNING FÖR KOMMUN	-8 586,68	-8 856,55	-8 869,06
A4100 VERKSAMHETENS KOSTNADER	-8 586,68	-8 856,55	-8 869,06
A4170 Köp av tjänster	-7 628,37	-7 836,33	-7 851,78
A4270 Övriga verksamhetskostnader	-958,31	-1 020,22	-1 017,28
<b>Totalsumma</b>	<b>-8 586,68</b>	<b>-8 856,55</b>	<b>-8 869,06</b>

Organ Medborgarinstitutet  
Resultatområde C325  
Resultatansvarig Medis kontaktperson

### Verksamhet och omfattning

Resultatområdet omfattar Medborgarinstitutet (Medis) i Vårdö, som ordnar kurser i första hand för Vårdöborna. Som kontaktperson verkar Lisbeth Lindfors. Vårdöborna har också möjlighet att delta i Mediskurser som anordnas utanför Vårdö.

### Målsättning

Målsättningen är att ge kommuninvånarna ett så mångsidigt kursutbud som möjligt utan att konkurrera med de lokala föreningarnas aktiviteter.

### Motiveringar

Samarbetskommunernas preliminära kommunandelar för Medisverksamheten i Vårdö är beräknat till en summa baserad på invånarantalet i åldern 18-79. Vårdös andel är ca 2,5 % av Medis totala kommunandelar.

Kursplanen fastställs terminsvis, vilket innebär att vårterminen 2022 fastställs under hösten 2021 och höstterminen 2022 planeras och fastställs under våren. Totalt 15 kurser/192 lektioner planerades, dock genomfördes endast 8 kurser/98 lektioner pga. för få anmälningar, främst på höstterminen.

## C345 ÖVRIG UNDERVISNINGSFÖRVALTNING

Kalender	2022	
Budgetdel	Normal drift	
Kostnadslag	Alla kostnadslag	
Kostnadställen med nr	C345 FRITIDSHEMSVERKSAMHET	

Radetiketter	Värden		Summa
	Bokslut (år - 1)	Fastställd budget totalt	
<b>A3000 RESULTATRÄKNING FÖR KOMMUN</b>	<b>-7 625,39</b>	<b>-17 414,05</b>	<b>-14 684,94</b>
<b>A3100 VERKSAMHETENS INTÄKTER</b>	<b>2 691,81</b>	<b>4 000,00</b>	<b>2 519,62</b>
A3170 Avgiftsintäkter	2 691,81	4 000,00	2 519,62
<b>A4100 VERKSAMHETENS KOSTNADER</b>	<b>-10 317,20</b>	<b>-21 414,05</b>	<b>-17 204,56</b>
A4110 Personalkostnader	-6 125,69	-15 948,16	-12 511,07
A4170 Köp av tjänster	-47,11	-700,00	-139,31
A4200 Material, förnödenheter och varor	-119,49	-685,00	-485,04
A4270 Övriga verksamhetskostnader	-4 024,91	-4 080,89	-4 069,14
<b>Totalsumma</b>	<b>-7 625,39</b>	<b>-17 414,05</b>	<b>-14 684,94</b>

Organ	Skol- och bildningsnämnden
Resultatområde	C345
Delområden	3451 Fritidshemsverksamhet
Resultatansvarig	Daghemsföreståndaren

### Verksamhet och omfattning

Delområdet omfattar fritidshemsverksamhet, i enlighet ÅFS 2020:32.

Fritidshemsverksamheten är placerad antingen i skolans eller daghemmets lokaler samt närliggande omgivningar. Fritidshemmet erbjuder heltid 100 %, alla skoldagar, och 60 % av heltid vilket innebär 3 dagar per vecka eller 6 dagar under en tvåveckorsperiod.

Verksamheten sköts av en personal anställd i fritidshemsverksamheten eller av daghemmets personal. Om barnantalet överstiger 3 på heltidsfritidshemsplats, bör en bedömning göras angående hur verksamheten skall läggas upp och var den skall vara placerad. Plats på fritidshemmet erbjuds till elever i årskurs 1-2. Arbetet med barnen följs upp genom kontakten till hemmen. Fritidshemsverksamhet på morgonen ges i daghemmet.

### Målsättning

Målsättningen är att hjälpa familjerna i deras fostrande arbete, stödja barnens växande och utveckling och skapa grund för goda fritidssysselsättningar.

Fritidshemsverksamheten erbjuder dagtid under skoldagarna omsorg och en meningsfull fritid för barn och ungdomar som har rätt till det enligt bestämmelserna i denna lag. (LBG 2020:32 § 7 mom.1 i del II).

### Utfall

Målsättningarna har uppfyllts. Fritidshemmet har fungerat i samverkan med hemmen och med skolan. Antalet inskrivna barn var 5 under vårterminen och 3 under höstterminen. Personalbehovet i budgeten var 47 % men det har varit lite lägre för både våren och hösten.

Fritidshemmet har erbjudit barnen skapande verksamhet, vila, utevistelse, fri och ledd lek med mera. Skolans gymnastiksal har använts regelbundet. Fritidshemsverksamheten har hållit sig inom budget.

## Personal

1 fritidshemsledare på 41,83 % under vårterminen 2022 samt 34,00 % under höstterminen 2022.

## Nyckeltal

<b>Fritidshemsverksamhet</b>	<b>Bokslut 2022</b>	<b>Bokslut 2021</b>	<b>Bokslut 2020</b>	<b>Bokslut 2019</b>
Antal inskrivna barn*	4 (VT:5, HT:3)	7 (VT:9, HT:5)	6	3,5
Verksamhetsdagar **	657	948	1 122	665
Närvarodagar	455	543	567	395
Nyttjandegrad	69 %	57 %	51 %	59 %
Verksamhetsintäkter	2 519,62 €	2 692 €	1 456 €	2 458

2 barn fritidshemsverksamhet på morgonen i daghemmet

5 barn i fritidsverksamhet 60 %,

2 barn i fritidshemsverksamhet 100 %

\*\* 187 verksamhetsdagar (antalet skoldagar) x antalet barn (3-dagars vecka under hösten beaktat)

## C350 BIBLIOTEK OCH KULTUR

Kalender	2022	
Budgetdel	Normal drift	
Kostnadsslag	Alla kostnadslag	
Kostnadställen med nr	C350 BIBLIOTEKSVÄSENDET	

Radetiketter	Värden		Summa
	Bokslut (år - 1)	Fastställd budget totalt	
<b>A3000 RESULTATRÄKNING FÖR KOMMUN</b>	<b>-41 898,95</b>	<b>-45 051,64</b>	<b>-43 838,28</b>
<b>A4100 VERKSAMHETENS KOSTNADER</b>	<b>-41 898,95</b>	<b>-45 051,64</b>	<b>-43 838,28</b>
A4110 Personalkostnader	-20 350,02	-22 262,00	-20 808,46
A4170 Köp av tjänster	-1 888,81	-1 700,00	-1 878,36
A4200 Material, förnödenheter och varor	-7 891,40	-8 470,00	-8 116,44
A4270 Övriga verksamhetskostnader	-11 768,72	-12 619,64	-13 035,02
<b>Totalsumma</b>	<b>-41 898,95</b>	<b>-45 051,64</b>	<b>-43 838,28</b>
Organ	Skol- och bildningsnämnden		
Resultatområde	C350		
Delområden	3501 Bibliotek		
	3502 Allmän kulturverksamhet		
Resultatansvarig	Bibliotekarien/Skoldirektören		

### Verksamhet och omfattning

Resultatområdet omfattar biblioteksverksamheten i kommunen.

### Målsättning

Biblioteksverksamhetens målsättning är att stödja läsintresset hos kommuninvånarna genom att erbjuda mångsidig och färsk litteratur. Biblioteket ska även erbjuda tillgång till informationssökning via gratis internet och möjlighet till att skriva ut dokument.

### Verksamhetsmål 2022

Då kommunbiblioteket även fungerar som skolbibliotek (*korr. i samarbete med skolan*) är det av största vikt att erbjuda besök samt kultur för barn för att arbeta med läs- och kulturlusten. Till skoleleverna planeras in bokprat (1-2 ggr/vecka), läsprojekt samt olika utställningar. Vårdödagen ska uppmärksammas och Kura gryning (del av Nordiska Litteraturveckan) ordnas tillsammans med Hem och skola.

Daghemmets barn besöker biblioteket en gång i månaden i två grupper. Likaså till hemmavarande barn ordnas sagostunder en gång i månaden. Biblioteket ordnar bokkassar till daghemmet samt en bokhylla till ålderdomshemmet.

Biblioteket behöver en gästdator, internet (wifi) och möjlighet att skriva ut dokument.

### Utfall

Verksamhetsmål har blivit uppfyllda. Sagostunder för hemmavarande barn har haft uppehåll år 2022 i brist på deltagare. Gästdatorer samt wifi är fixat för kundbruk.

### Personal

Tjänsten sköts av bibliotekarie på kombinerad tjänst som bibliotekarie/kulturarbetare (50 % av heltid).

### Motivering till avvikelser

Kommunfullmäktige beviljade § 11/2022 ett tilläggsanslag om 5 500 euro p g a felbudgetering gällande personalkostnaderna. Bibliotekarietjänsten ändrades från 42 % till 50% i slutet av 2021. Ändå hade personalkostnaderna budgeterats även lägre för året 2022 i jämförelse mot år 2021. Efter beviljat tilläggsanslag klarade sig verksamheten under budget.

### Nyckeltal

	2022	2021	2020
Utlån totalt	3 567	3 952	3 736
Besök	3 132	2 687	1746
Ny litteratur totalt	388	419	512
- barn, fakta	20	21	41
- barn, skönlitteratur	133	132	217
- vuxen, fakta	72	95	94
- vuxen, skönlitteratur	163	171	194
Utlån per invånare	(460) 7,7	(460) 8,6	(450) 8,3
Besök per invånare	(460) 6,8	(460) 5,84	(450) 3,88

## **3502 ALLMÄN KULTURVERKSAMHET**

Allmän kulturverksamhet införlivades 2014 i resultatområdet 3501 Bibliotek.

### Verksamhet och omfattning

Resultatområdet omfattar kulturella aktiviteter.

### Målsättning

Biblioteket ska fungera som ett välkomnande socialt rum, öppet och gratis för alla som vill unna sig kultur och konst.

### Verksamhetsmål 2022

Biblioteket ska fortsätta anordna utställningar med lokal synvinkel. Biblioteket vill vara en aktiv del av kommunens kulturliv och samarbeta med lokala kulturföreningar, fungera som mötesplats till invånare och utrymme för mindre kurser (Medis) och möten. I bibliotekets lokal ordnas varje tisdag, förutom uppehåll på sommaren, stickcafé samt klippmöte. Då bjuder biblioteket på kaffe med dopp till alla besökare. Biblioteket, dvs. bibliotekarien, har i samarbete med Vårdö kulturstiftelse, planerat inventera samling av några hundra stycken skulpturer, målningar samt teckningar av Runar Salminen (1912-1989), som Vårdö kommun köpte in 1990. År 2020 byggdes större utrymme för samlingen och katalogiseringen påbörjades. Arbetet pågår ännu, ungefär hälften av skulpturer är nu katalogiserade.

### Utfall

Verksamhetsmål har blivit delvis uppfyllda. Katalogisering av Runar Salminens konstsamling har haft uppehåll pga tidsbrist. Kommunen fick en donation av ca 30 stycken Runar Salminens verk under sommaren 2022.

### Personal

Tjänsten sköts av bibliotekarie på kombinerad tjänst som bibliotekarie/kulturarbetare (50 % av heltid).



## C360 IDROTT OCH FRILUFTSLIV

Kalender	2022	
Budgetdel	Normal drift	
Kostnadsslag	Alla kostnadslag	
Kostnadställen med nr	C360 IDROTT OCH FRILUFTSLIV	

Radetiketter	Värden		Fastställd budget totalt	Summa
	Bokslut (år - 1)			
<b>A3000 RESULTATRÄKNING FÖR KOMMUN</b>		<b>-9 097,47</b>	<b>-8 148,35</b>	<b>-6 096,86</b>
<b>A3100 VERKSAMHETENS INTÄKTER</b>		<b>1 500,00</b>	<b>1 500,00</b>	<b>1 200,00</b>
A3240 Understöd och bidrag		1 500,00	1 500,00	1 200,00
<b>A4100 VERKSAMHETENS KOSTNADER</b>		<b>-7 743,07</b>	<b>-8 621,12</b>	<b>-6 269,63</b>
A4110 Personalkostnader		-1 454,22	-1 499,78	184,41
A4170 Köp av tjänster		-155,65	-1 000,00	-338,07
A4200 Material, förnödenheter och varor				-12,26
A4270 Övriga verksamhetskostnader		-6 133,20	-6 121,34	-6 103,71
<b>A7100 AVSKRIVNINGAR OCH NEDSKRIVNINGAR</b>		<b>-2 854,40</b>	<b>-1 027,23</b>	<b>-1 027,23</b>
A7110 Avskrivningar enligt plan		-2 854,40	-1 027,23	-1 027,23
<b>Totalsumma</b>		<b>-9 097,47</b>	<b>-8 148,35</b>	<b>-6 096,86</b>
Organ	Skol- och bildningsnämnden			
Resultatområde	C360			
Delområden	3601 Ungdoms- och idrottsarbete			
Resultatansvarig	Skoldirektör/skolföreståndare			

### Verksamhet och omfattning

Under 2022 var det budgeterat för en fritidsledare som håller i Starka barn för åk 1-2 en gång per vecka. Bidrag fås från Ålands idrott för verksamheten. Om det öppnas en möjlighet att hålla Starka barn i samarbete med Ålands idrott även för de äldre eleverna så finns utrymme till även detta i budgeten. Kommunen står för mellanmål samt hemtransport efter aktiviteten. För Starka barn-verksamheten erhåller kommunen ett stöd om 750 € per termin och aktivitet. Vårdö köper tjänster av Finström så att Vårdöeleverna kan delta i Fritidsledarna på Ålands aktiviteter.

Att satsa på ungdoms- och idrottsarbete är viktigt i ett förebyggande syfte. Dessutom har det en viktig social funktion att Vårdöungdomarna får träffa ungdomar från övriga Åland samt skapa kontakter med andra vuxna som de inte träffar i sin vardag. Därför är det fortsättningsvis av stor vikt att fortsätta erbjuda skolbarnen de fritidsledartjänster samt andra projekt som praktiskt går att ordna.

### Målsättning

Målsättningen är att skapa allmänna förutsättningar för ungdoms- och idrottsverksamheten för vårdöelever i åk 1-9.

### Utfall

Elever från Vårdö i GHS har deltagit i fritidsaktiviteter vid Ålands idrottscenter som arrangerats av fritidsledarna på norra Åland.

Under 2022 arrangerades Starka barn i skolan efter skoltid en gång/vecka för årskurs 1-4 vårterminen 2022 och årskurs 1-4 hösttermin 2022. På våren deltog 9 barn och på hösten deltog 6 barn i aktiviteten. Skjuts hem för de elever som inte kunde ta sig själva ordnades av skolan. För Starka barn erhöll kommunen ett bidrag från Ålands idrott på 600 € per termin.

Från hösten 2019 slöts ett samarbetsavtal med Finströms kommun som innebär att Vårdö-eleverna får möjlighet att delta i alla aktiviteter som arrangeras av Fritidsledarna under överinseende av en fritidsledare i Finström. Detta har fortsatt under 2022.

### Personal

Starka Barn-ledare anställd på timlista. Köptjänst av fritidsledare från Finströms kommun.

## C400 ÖVRIGA TJÄNSTER

Kalender	2022	
Budgetdel	Normal drift	
Kostnadslag	Alla kostnadslag	
Kostnadställen med nr	C400 ÖVRIGA TJÄNSTER	

Radetiketter	Värden		Summa
	Bokslut (år - 1)	Fastställd budget totalt	
<b>A3000 RESULTATRÄKNING FÖR KOMMUN</b>	<b>-126 843,69</b>	<b>-140 427,64</b>	<b>-174 070,55</b>
<b>A3100 VERKSAMHETENS INTÄKTER</b>	<b>90 971,80</b>	<b>88 500,00</b>	<b>87 021,07</b>
A3120 Försäljningsintäkter	81 780,86	82 500,00	81 266,07
A3170 Avgiftsintäkter	8 130,00	6 000,00	5 755,00
A3250 Övriga verksamhetsintäkter	1 060,94		
<b>A4100 VERKSAMHETENS KOSTNADER</b>	<b>-201 391,85</b>	<b>-220 200,04</b>	<b>-242 053,14</b>
A4110 Personalkostnader	-37 134,26	-51 553,00	-52 745,87
A4170 Köp av tjänster	-137 363,50	-140 337,00	-160 404,96
A4200 Material, förnödenheter och varor	-11 002,58	-12 600,00	-11 900,61
A4230 Understöd	-3 700,00	-3 700,00	-3 700,00
A4270 Övriga verksamhetskostnader	-12 191,51	-12 010,04	-13 301,70
<b>A7100 AVSKRIVNINGAR OCH NEDSKRIVNINGAR</b>	<b>-16 423,64</b>	<b>-8 727,60</b>	<b>-19 038,48</b>
A7110 Avskrivningar enligt plan	-16 423,64	-8 727,60	-19 038,48
<b>Totalsumma</b>	<b>-126 843,69</b>	<b>-140 427,64</b>	<b>-174 070,55</b>

### Verksamhet och omfattning

Organ Byggnadstekniska nämnden samt gemensamma brand- och räddningsnämnden (C480)

Uppgiftshelhet C400

Resultatområden:

C410 Samhällsplanering

C420 Byggnadsinspektionen

C450 Avfallshanteringen

C460 Trafikleder

C480 Brand- och räddningsväsendet

Resultatansvarig Kommuntekniker/byggnadsinspektör respektive räddningschefen (C480)

### Utfall

Uppgiftshelheten Övriga tjänster går på total nettonivå över sin budget med drygt 34 000 euro, varav nära 22 000 på verksamhetskostnadssidan, huvuddelen inom köp av tjänster, och belastas därutöver även av avskrivningar större än budgeterat (minigrävare "flyttad").

Främst resultatområdet trafikleder men även byggnadstillsyn/-inspektion, avfallshantering samt brand- och räddningsväsende går över budget. Detta förklaras närmare under respektive område enligt nedan.

## C410 SAMHÄLLSPANERING

Kalender	2022	⌵
Budgetdel	Normal drift	⌵
Kostnadslag	Alla kostnadslag	⌵
Kostnadställen med nr	C410 SAMHÄLLSPANERING	⌵

Radetiketter	Värden		Summa
	⌵ Bokslut (år - 1)	Fastställd budget totalt	
⊖ A3000 RESULTATRÄKNING FÖR KOMMUN	-4 014,46	-3 808,21	-3 345,42
⊖ A3100 VERKSAMHETENS INTÄKTER			1 000,00
⊕ A3120 Försäljningsintäkter			1 000,00
⊖ A4100 VERKSAMHETENS KOSTNADER	-206,25		-537,21
⊕ A4170 Köp av tjänster	-206,25		-537,21
⊖ A7100 AVSKRIVNINGAR OCH NEDSKRIVNINGAR	-3 808,21	-3 808,21	-3 808,21
⊕ A7110 Avskrivningar enligt plan	-3 808,21	-3 808,21	-3 808,21
<b>Totalsumma</b>	<b>-4 014,46</b>	<b>-3 808,21</b>	<b>-3 345,42</b>
Organ	Byggnadstekniska nämnden		
Resultatområde	C410		
Delområden	4101		
Resultatansvarig	Byggnadsinspektör		

### Verksamhet och omfattning

Resultatområdet omfattar kommunens byggnadsplanevägar i Strömsby och enligt avtal bostadsområde på Mickelsö och uppgörande av kommunöversikt över Vårdö.

Kommunen har en tomt för egnahemshus till salu på bostadsområdet Strömsby II. På Mickelsö finns en tomt ännu till försäljning. Kommunen planerar ett nytt bostadsområde i anslutning till det nuvarande i Mickelsö och en byggnadsplan har uppgjorts av arkitekt och en fortsatt projektering och utbyggnad av kommunaltekniken kan bli aktuellt när resterande tomter har sålts samt att kommunens ekonomi det tillåter.

### Målsättning, allmänt

I samarbete med kommunstyrelsen marknadsföra kvarvarande tomter i bostadsområdena och försöka hitta köpare/inflyttare. Att projektera kommunalteknik för att flera bostadstomter skall kunna anläggas. Att planera för områden för flerbostadshus och mindre företagsverksamhet.

### Utfall

År 2022 såldes sista tomten på byggnadsplaneområdet i Strömsby vilket innebär att ännu en bostadsbyggnad i sinom tid uppförs på området. Vägbelysning vid området Strömsby 2 har påbörjats.

## C420 BYGGNADSINSPEKTIONEN

Kalender	2022	▼
Budgetdel	Normal drift	▼
Kostnadslag	Alla kostnadslag	▼
Kostnadställen med nr	C420 BYGGNADSTILLSYN	▼

Radetiketter	Värden		Fastställd budget totalt	Summa
	▼	Bokslut (år - 1)		
<b>▣ A3000 RESULTATRÄKNING FÖR KOMMUN</b>		<b>-31 497,05</b>	<b>-47 957,17</b>	<b>-51 935,14</b>
▣ A3100 VERKSAMHETENS INTÄKTER		8 130,00	6 000,00	5 755,00
▣ A3170 Avgiftsintäkter		8 130,00	6 000,00	5 755,00
<b>▣ A4100 VERKSAMHETENS KOSTNADER</b>		<b>-39 627,05</b>	<b>-53 957,17</b>	<b>-57 690,14</b>
▣ A4110 Personalkostnader		-31 000,95	-46 560,00	-49 112,97
▣ A4170 Köp av tjänster		-4 901,85	-3 700,00	-4 354,17
▣ A4200 Material, förnödenheter och varor		-222,52	-400,00	-531,80
▣ A4270 Övriga verksamhetskostnader		-3 501,73	-3 297,17	-3 691,20
<b>Totalsumma</b>		<b>-31 497,05</b>	<b>-47 957,17</b>	<b>-51 935,14</b>
Organ	Byggnadstekniska nämnden			
Resultatområde	C420			
Delområden	4201			
Resultatansvarig	Byggnadsinspektör			

### Omfattning och verksamhet

Byggnadstekniska nämndens allmänna uppgift är att övervaka byggnadsverksamheten i kommunen enligt byggnadslag, -förordning och kommunens byggnadsordning. Byggnadstekniska nämnden följer byggnadsverksamhetens allmänna utveckling, samt ombesörjer byggnadsövervakning och rådgivning i byggnadsfrågor.

Byggnadstekniska nämnden handhar även uppgifter som gäller kommunalvägar, byggnadsplanevägar, vatten- och avlopp och miljövårdsärenden. Ålands landskapsregering har gett förslag på en gemensam byggnadsordning och förslag har utarbetats av Vårdö kommun den är dock inte fastställd.

### Målsättning, allmänt

Resultatområdet omfattar förvaltningen för byggnadstekniska nämnden. Arbeta med och uppdatera register över bebyggda fastigheter och byggnader på Vårdö.

### Verksamhetsmål för aktuellt år

Arbeta med att uppdatera register över bebyggda fastigheter och byggnader på Vårdö.

Byggandet förutspåddes i jämförelse med tidigare år minska en del på grund av kraftigt förhöjda materialpriser. Byggnad av ett par egnahemshus kan dock vara möjliga 2022 då flertalet tomter har sålts.

Byggnadstekniska nämnden planerade att hålla åtta möten 2022.

### Uppföljning

Byggandet har under året minskat något. Ett nytt egnahemshus färdigställdes. En liten ökning gällande installationer av eldstäder och skorstenar eftersom att energipriset ökat. Registeruppdateringar arbetas det vidare med och programvaran utvecklas.

Lönekostnaden är högre än budgeterat på grund av lönejusteringar och troligen en felberäkning. Köp av tjänster är högre än budgeterat och denna del utgörs främst av körsättningar.

Byggnadstekniska nämnden har under 2022 haft elva möten och behandlat 86 paragrafer.

### Nyckeltal

<b>Lov, tillstånd, anmälningar</b>	<b>2022</b>	<b>2021</b>	<b>2020</b>
Bostadsbyggnad - nybyggnad	1	1	1
Bostadsbyggnad - tillbyggnad	1	0	1
fritidshus - nybyggnad	4	6	2
Fritidshus - tillbyggnad	3	3	1
Bastu	4	3	3
Övriga ekonomibygnader	4	2	3
Övernattningsstugor *	1	4	1
Uthyrningsstugor	0	0	0
Övriga byggnader	1	1	1
<b>Summa byggnadslov</b>	<b>19</b>	<b>20</b>	<b>13</b>
<b>Avloppstillstånd</b>	<b>1</b>	<b>1</b>	<b>2</b>
<b>Byggnadsanmälningar</b>	<b>9</b>	<b>4</b>	<b>6</b>

<b>Syner, bidrag, lån, övrigt</b>	<b>2022</b>	<b>2021</b>	<b>2020</b>
Byggnadsplatssyn	20	19	16
Inflyttningssyn	1	2	1
Slutsyn	8	10	8
Kanalsyn	12	9	11
Grundsyn	1	2	2
Konstruktionssyn	6	5	4
Bidrag	0	0	0
Bostadslån	0	0	0
Jorddispositions lån	0	0	0
Övrigt	0	0	1
Avloppssyn	3	2	3

\* OBS! Övernattningsstugor som tidigare krävde byggnadslov behöver idag endast anmälas vid >25 m<sup>2</sup> om det räknas som komplementbyggnad.

### Personal

I kommunen finns en kombinerad byggnadsinspektör/kommuntekniker som innehas av Fredrik Packalén, en tjänst på totalt 70 %. 20 % av den totala lönekostnaden jämte sociala avgifter hänförs till byggnadsinspektionen.

Kanslissekreteraren är på deltid kanslist även för byggnadsinspektionen. Lönen belastar (externt) kommunkansliets budget.

## C450 AVFALLSHANTERINGEN

Kalender	2022	
Budgetdel	Normal drift	
Kostnadslag	Alla kostnadslag	
Kostnadställen med nr	C450 AVFALLSHANTERING	

Radetiketter	Värden		Summa
	Bokslut (år - 1)	Fastställd budget totalt	
<b>A3000 RESULTATRÄKNING FÖR KOMMUN</b>	<b>-15 628,44</b>	<b>-19 329,00</b>	<b>-25 996,85</b>
<b>A3100 VERKSAMHETENS INTÄKTER</b>	<b>74 388,14</b>	<b>75 000,00</b>	<b>73 075,21</b>
A3120 Försäljningsintäkter	73 811,07	75 000,00	73 075,21
A3250 Övriga verksamhetsintäkter	577,07		
<b>A4100 VERKSAMHETENS KOSTNADER</b>	<b>-90 016,58</b>	<b>-94 329,00</b>	<b>-99 072,06</b>
A4110 Personalkostnader	-6 133,31	-4 993,00	-3 632,90
A4170 Köp av tjänster	-82 977,90	-85 250,00	-94 407,22
A4200 Material, förnödenheter och varor	-98,84	-3 200,00	-221,08
A4270 Övriga verksamhetskostnader	-806,53	-886,00	-810,86
<b>Totalsumma</b>	<b>-15 628,44</b>	<b>-19 329,00</b>	<b>-25 996,85</b>

Organ	Byggnadstekniska nämnden
Resultatområde	C450
Delområden	4501
Resultatansvarig	Kommunteknikern

### Omfattning och verksamhet

Resultatområdet omfattar återvinningscentralen i Listersby, nio återvinningsstationer samt en station på Bergö under sommarhalvåret.

Kommunens avfallstranstransportör är Transmar AB 2022 då avtalet förlängts med en option om ett år då den nya anpassade avfallslagens tillämpning skall preciseras.

### Målsättning

Att avfallstömningarna utförs enligt avtal och att det avfall som går att återvinna återvinns.

### Utfall

Stigande kostnader på grund av större indexjusteringar. Att internbokföra kommunens egna avfall har ännu inte gjorts. Detta gör att budgeten för avfallshanteringen överskrider anslagen. Efter årsskiftet kommer en ny entreprenör att anlitas vilket upphandlades hösten 2022.

### Personal

För skötsel och mottagning på återvinningscentralen finns en timanställd.

### Motivering till (större) avvikelser

Att internbokföra kommunens egna avfall har ej gjorts. Kommunens verksamheter producerar en hel del av den totala avfallsmängden.

## C460 TRAFIKLEDER

Kalender	2022	
Budgetdel	Normal drift	
Kostnadslag	Alla kostnadslag	
Kostnadställen med nr	C460 TRAFIKLEDER	

Radetiketter	Värden		
	Bokslut (år - 1)	Fastställd budget totalt	Summa
<b>A3000 RESULTATRÄKNING FÖR KOMMUN</b>	<b>-38 839,68</b>	<b>-37 430,71</b>	<b>-55 732,57</b>
<b>A3100 VERKSAMHETENS INTÄKTER</b>	<b>6 743,39</b>	<b>7 500,00</b>	<b>6 556,61</b>
A3120 Försäljningsintäkter	6 743,39	7 500,00	6 556,61
<b>A4100 VERKSAMHETENS KOSTNADER</b>	<b>-38 776,71</b>	<b>-44 749,32</b>	<b>-52 867,98</b>
A4170 Köp av tjänster	-31 095,66	-35 200,00	-40 648,50
A4200 Material, förnödenheter och varor	-3 871,54	-5 500,00	-7 656,91
A4270 Övriga verksamhetskostnader	-3 809,51	-4 049,32	-4 562,57
<b>A7100 AVSKRIVNINGAR OCH NEDSKRIVNINGAR</b>	<b>-6 806,36</b>	<b>-181,39</b>	<b>-9 421,20</b>
A7110 Avskrivningar enligt plan	-6 806,36	-181,39	-9 421,20
<b>Totalsumma</b>	<b>-38 839,68</b>	<b>-37 430,71</b>	<b>-55 732,57</b>

Organ	Byggnadstekniska nämnden
Resultatområde	C460
Delområden	4605, 4601, 4607
Resultatansvarig	Kommunteknikern

### Omfattning och verksamhet

Byggnadstekniska nämnden sköter väg och trafikärendena i kommunen, såsom underhållet av kommunalvägarna, snöplogning av kommunal-, byggnadsplanevägar och privata infarter. Taxorna för plogning av privata vägar är fasta och ej längre beroende av infartens/vägens längd. Pensionärer faktureras en lägre taxa. Målsättningen är att snöplogningen av privata infarter skall vara självbärande.

Totalt finns ca 16, 5 km kommunal- och byggnadsplanevägar i kommunen.

## 4601 BYGGNADSPLANEVÄGARNA I STRÖMSBY OCH MICKELSÖ

### Verksamhet och omfattning

Resultatområdet omfattar byggnadsplanevägarna i Strömsby; Strömsvägen, Dansargränd, Konvaljevägen och Viktorsgränd, byggnadsplanevägarna på det nya bostadsområdet Strömsby II och byggnadsplanevägarna på Mickelsö. Snöplogning, hyvling och saltning av grusvägar, klippning av slänter och sandning m.m.

## 4602 SNÖPLOGNING AV PRIVATA INFARTER

### Verksamhet och omfattning

Verksamhetsområdet omfattar snöplogning av privata infarter för Vårdöborna, tjänsten inköps av entreprenörer.

### Målsättning

Målsättningen är att sköta snöplogningen till privata infarter till de Vårdöbor som beställer denna service.



## **4605 KOMMUNALVÄGAR**

### Verksamhet och omfattning

Resultatområdet omfattar kommunalvägarna i kommunen, totalt 16 450 m, samt vägar som inte klassas som kommunalvägar, men kommunen ger bidrag till enskilda vägar mot faktura.

### Målsättning

Färdigställa ombyggnad av del av Lövä-Öjvägen till kommunalväg.

Arbeta för byggande av en gång- och cykelväg från Vargata till Vårdö skola.

Kommunen skall fortsättningsvis arbeta med att underhålla och förbättra det kommunala vägnätet, bl a genom grundförbättrings- och beläggningsarbeten, samt nybyggnad av kommunala vägar i enlighet med föreslagen investeringsplan.

### Verksamhetsmål för aktuellt år

Färdigställa ombyggnad av del av Lövä-Öjvägen till kommunalväg.

### Utfall

Saltning, grusning och väghyvling har utförts längs grusvägarna. Ombyggnad av Lövä-Öjvägen har utförts dock ej till full kommunalvägsstandard utan grundförbättring har utförts och kommunen har övertagit underhållet av cirka 950 m av vägen.

### Motivering till (större) avvikelser

Anslag som det ej varit budgeterat för är belysning och framdragning av kabel/kabelrör vid Vårdö butiken. Snöplogningen var omfattande tidsmässigt under 2022 och intäkterna från området mindre än det beräknade.

## **4607 HULLVIKSVÄGEN (Postrotevägen)**

### Verksamhet och omfattning

Resultatområdet omfattar den gamla postvägen mellan Vårdöby och Hullvik.

## **4608 RASTPLATSER OCH BUSSHÅLLPLATSER**

### Verksamhet och omfattning

Resultatområdet omfattar kommunens rastplatser vid kyrk-korsningen och i Hummelvik samt busskurerna i Sandö, Lövä, Strömsby, Kyrk-korsningen, Listersby, Vargata och Töftö.

### Målsättning

Målsättningen är att underhålla befintliga rastplatser och väntkurer.

## **4609 VÄGBELYSNING**

### Verksamhet och omfattning

Resultatområdet omfattar vägbelysningen i kyrk-korsningen.

### Utfall

En del åtgärder har på investeringssidan gjorts med vägbelysning i kyrkkorsningen och Strömsby II och på driftsidan vid marknadsplatsen intill butiken i Vargata.

## C480 BRAND- OCH RÄDDNINGSVÄSENDET

Kalender	2022	
Budgetdel	Normal drift	
Kostnadslag	Alla kostnadslag	
Kostnadställen med nr	C480 BRAND- OCH RÄDDNINGSVÄSENDET	

Radetiketter	Värden		
	Bokslut (år - 1)	Fastställd budget totalt	Summa
<b>A3000 RESULTATRÄKNING FÖR KOMMUN</b>	<b>-36 864,06</b>	<b>-31 902,55</b>	<b>-37 060,57</b>
<b>A3100 VERKSAMHETENS INTÄKTER</b>	<b>1 710,27</b>		<b>634,25</b>
A3120 Försäljningsintäkter	1 226,40		634,25
A3250 Övriga verksamhetsintäkter	483,87		
<b>A4100 VERKSAMHETENS KOSTNADER</b>	<b>-32 765,26</b>	<b>-27 164,55</b>	<b>-31 885,75</b>
A4170 Köp av tjänster	-18 181,84	-16 187,00	-20 457,86
A4200 Material, förnödenheter och varor	-6 809,68	-3 500,00	-3 490,82
A4230 Understöd	-3 700,00	-3 700,00	-3 700,00
A4270 Övriga verksamhetskostnader	-4 073,74	-3 777,55	-4 237,07
<b>A7100 AVSKRIVNINGAR OCH NEDSKRIVNINGAR</b>	<b>-5 809,07</b>	<b>-4 738,00</b>	<b>-5 809,07</b>
A7110 Avskrivningar enligt plan	-5 809,07	-4 738,00	-5 809,07
<b>Totalsumma</b>	<b>-36 864,06</b>	<b>-31 902,55</b>	<b>-37 060,57</b>

Organ	Den gemensamma räddningsnämnden
Resultatområde	C480
Delområden	4801 Brandväsendet 4802 Befolkningsskyddet
Resultatansvarig	Räddningschefen

### Omfattning och verksamhet

Räddningsområdet utgörs av ett samarbete mellan kommunerna Eckerö, Finström, Hammarland, Geta, Jomala, Lumparland, Saltvik, Sund och Vårdö. Jomala kommun verkar som huvudman.

Den gemensamma räddningsnämnden handhar och ansvarar för ärenden vilka berör brand- och räddningsväsendet samt befolkningsskyddet. Envar kommun har en representant i nämnden. Vårdö kommun representeras av Fanny Sjögren (vice ordförande) med Yngve Bjurne som ersättare.

Brandsyneverksamheten utförs av tjänstemännen, därtill sker syneverksamhet i samråd med kommunens byggnadsinspektion.

### Målsättning

- Upprätthålla goda och nära kontakter med kommunens avtalsbrandkår som bibehåller minst sin nuvarande kunskapsnivå.
- I samråd med kommunens avtalsbrandkår och med hänsyn till tillgängliga budgetmedel, möjliggöra för fortsatt hög kvalitet på brand- och räddningsmaterielen.
- Utföra praktisk utrymningsövning i skolan, förebyggande verksamhet i dagis samt kommunens äldreomsorg.
- Bistå de kommunala verksamhetsområdena vid planering av oförutsedd händelse som påverkar dess verksamhet.
- Revidering av servicenivåbeslut.
- Riskinventering för flerbostadshus med inriktning av brandspridning via krypvind.
- Till kommuninvånarna och samarbete med kommunerna skapa förutsättningar och medvetenhet om befolkningsskyddets verksamhet och målsättning.

- Bistå de kommunala verksamhetsområdena vid planering av oförutsedda händelser som kan påverka dess verksamhet.
- Revidering av beredskapsplan.
- Investering i båt + trailer för ca 30 000 euro under 2022.

### Uppföljning

Konstateras fortsatt god kvalitet på brand- och räddningsmaterielen. Beredskapen fortsättningsvis god och kommunens avtalsbrandkår har bemästrat oförutsedda händelserna med beröm.

Utrymningsövning i skolan verkställd.

Förslag framtagits av servicenivå 2022-2025.

Informationsmaterial för flerbostadshus framtaget i samarbete med försäkringsbranschen. Kommunens beredskapsplan, allmän del reviderad.

Investering båt + trailer beslutad, beräknad leverans första halvåret 2023.

### Personal

I verksamhetsområdet, nio kommuner, finns tre tjänsteinnehavare, en räddningschef, en ledande brandinspektör/brandingenjör och en brandmästare. Fördelningen av de gemensamma tjänstemännen enligt capita.

### Vårdö FBK

Vid ingången av verksamhetsåret gjorde sig pandemin fortfarande påmind vilket medförde konsekvenser för kårernas verksamhet och brandstationerna var tidvis stängda för all verksamhet förutom larmuppdrag. Efter mars månad kom dock utbildningen åter igång och Vårdö FBK har haft två deltagare i kursen för släckningsarbete och en deltagare i kursen för rökdykning.

### Nyckeltal

Den gemensamma räddningsnämnden har sammanträtt sex gånger (8 ggr 2021) och behandlat 53 ärenden (46 år 2021).

	2022	2021
Brand- och byggsyner	16	17
Sotningar	73	54
Övriga	4	1
Vårdö FBK, utryckningar	4	8
Vårdö fördelningsandel	3,10 %	3,13 %
Kostnad per invånare	79,79 €	71,54 €

## C500 ÖVRIG SERVICE

Kalender	2022	▼
Budgetdel	Normal drift	▼
Kostnadsslag	Alla kostnadslag	▼
Kostnadställen med nr	C500 ÖVRIGA TJÄNSTER	▼

Radetiketter	Värden		
	Bokslut (år - 1)	Fastställd budget totalt	Summa
<b>A3000 RESULTATRÄKNING FÖR KOMMUN</b>	<b>-57 140,60</b>	<b>-50 926,63</b>	<b>-32 031,08</b>
<b>A3100 VERKSAMHETENS INTÄKTER</b>	<b>491 905,21</b>	<b>500 144,53</b>	<b>587 318,09</b>
A3120 Försäljningsintäkter	1 862,23		85,40
A3170 Avgiftsintäkter	64 381,70	65 000,00	70 739,07
A3240 Understöd och bidrag			2 309,00
A3250 Övriga verksamhetsintäkter	425 661,28	435 144,53	514 184,62
<b>A4100 VERKSAMHETENS KOSTNADER</b>	<b>-566 763,70</b>	<b>-535 873,40</b>	<b>-601 851,41</b>
A4110 Personalkostnader	-215 768,42	-220 969,34	-244 892,48
A4170 Köp av tjänster	-100 251,29	-74 170,00	-91 775,08
A4200 Material, förnödenheter och varor	-230 689,75	-221 000,00	-244 604,94
A4270 Övriga verksamhetskostnader	-20 054,24	-19 734,06	-20 578,91
<b>A5110 STATSANDELAR</b>	<b>35 215,65</b>	<b>2 300,00</b>	
<b>A7100 AVSKRIVNINGAR OCH NEDSKRIVNINGAR</b>	<b>-17 497,76</b>	<b>-17 497,76</b>	<b>-17 497,76</b>
A7110 Avskrivningar enligt plan	-17 497,76	-17 497,76	-17 497,76
<b>Totalsumma</b>	<b>-57 140,60</b>	<b>-50 926,63</b>	<b>-32 031,08</b>

Uppgiftshelhet C500 Övrig service

### Verksamhet och omfattning

Uppgiftshelheten C500 Övrig service innefattar följande resultatområden:

C510 Främjande av näringslivet

C535 Intern service

C592 Lantbruksnämnden

### Utfall

Kortfattat överskrivs verksamhetsområdet på flera nivåer. Både personalkostnader, köp-tjänster och materialanskaffningar går över budget, främst inom resultatenheterna fastighetsskötsel men också städning och kosthållning. Mycket av verksamhetens olika områden omfattas dock av interna fördelningar som bokföringsmässigt belastar andra områden. Utfallet beskrivs närmare under respektive resultatenhet nedan.

## C510 FRÄMJANDE AV NÄRINGSLIVET

Kalender	2022	
Budgetdel	Normal drift	
Kostnadsslag	Alla kostnadslag	
Kostnadställen med nr	C510 FRÄMJANDE AV NÄRINGSLIVET	

Radetiketter	Värden		Fastställd budget totalt	Summa
	Bokslut (år - 1)			
▣ A3000 RESULTATRÄKNING FÖR KOMMUN		-17 021,66	-16 118,18	-18 879,08
▣ A4100 VERKSAMHETENS KOSTNADER		-17 021,66	-16 118,18	-18 879,08
⊕ A4170 Köp av tjänster		-7 026,87	-6 120,00	-6 705,69
⊕ A4200 Material, förnödenheter och varor		-28,34		-2 204,00
⊕ A4270 Övriga verksamhetskostnader		-9 966,45	-9 998,18	-9 969,39
<b>Totalsumma</b>		<b>-17 021,66</b>	<b>-16 118,18</b>	<b>-18 879,08</b>

Organ Främjande av näringslivet  
Resultatområde C510  
Resultatansvarig Kommundirektören

### Målsättning

Målsättningen är att befrämja och utveckla näringslivet och turistverksamheten i kommunen samt att arbeta för en ökad inflyttning och attrahera företagare och blivande företagare att etablera verksamhet på Vårdö.

Kommunen vill skapa en positiv image av kommunen för de personer som besöker Vårdö, för att locka nya invånare att bosätta sig i kommunen och turister att besöka kommunen och utnyttja den service som finns.

Vårdö kommuns webbportal [www.vardo.ax](http://www.vardo.ax) innehåller grundläggande information om kommunens företag och den service som finns i kommunen. Webbsidorna utvecklas kontinuerligt, och utvecklingen sker i dialog med företag och föreningar i kommunen.

Vårdö kommun finns även på Facebook; [www.facebook.com/vardokommun](https://www.facebook.com/vardokommun)

### Verksamhet och omfattning

Vårdö kommun är medlem i Företagsam Skärgård rf som grundats av skärgårdskommunerna samt deltar i de projekt som föreningen upprätthåller.

### Utfall

Kostnaderna består huvudsakligen av ersättningar för olika samarbeten mellan skärgårdskommunerna samt kostnader för marknadsföring via Internet. Verksamheten bör fortsättningsvis utvärderas, bl a kunde en strategi för marknadsföring tas fram.

Under år 2022 har kommunens "turistkartor" (skyltar utplacerade på strategiska platser), vilket är orsak till att verksamhetens kostnader år 2022 blev något högre än både budgeterat och föregående år.

## C535 INTERN SERVICE

Kalender	2022	
Budgetdel	Normal drift	
Kostnadslag	Alla kostnadslag	
Kostnadställen med nr	C535 INTERN SERVICE	

Radetiketter	Värden		
	Bokslut (år - 1)	Fastställd budget totalt	Summa
<b>A3000 RESULTATRÄKNING FÖR KOMMUN</b>	<b>-36 957,44</b>	<b>-31 108,45</b>	<b>-10 329,20</b>
<b>A3100 VERKSAMHETENS INTÄKTER</b>	<b>491 905,21</b>	<b>500 144,53</b>	<b>585 009,09</b>
A3120 Försäljningsintäkter	1 862,23		85,40
A3170 Avgiftsintäkter	64 381,70	65 000,00	70 739,07
A3250 Övriga verksamhetsintäkter	425 661,28	435 144,53	514 184,62
<b>A4100 VERKSAMHETENS KOSTNADER</b>	<b>-544 255,54</b>	<b>-513 755,22</b>	<b>-577 840,53</b>
A4110 Personalkostnader	-215 768,42	-220 969,34	-244 892,48
A4170 Köp av tjänster	-87 737,92	-62 050,00	-79 937,59
A4200 Material, förnödenheter och varor	-230 661,41	-221 000,00	-242 400,94
A4270 Övriga verksamhetskostnader	-10 087,79	-9 735,88	-10 609,52
<b>A5110 STATSANDELAR</b>	<b>32 890,65</b>		
<b>A7100 AVSKRIVNINGAR OCH NEDSKRIVNINGAR</b>	<b>-17 497,76</b>	<b>-17 497,76</b>	<b>-17 497,76</b>
A7110 Avskrivningar enligt plan	-17 497,76	-17 497,76	-17 497,76
<b>Totalsumma</b>	<b>-36 957,44</b>	<b>-31 108,45</b>	<b>-10 329,20</b>

Organ Byggnadstekniska nämnden respektive omsorgsnämnden

Resultatområde C535

Delområden 5351 Fastighetsskötsel

5353 El

5354 Värme

5355 Fastighetsförsäkringar

5356 Kosthållning

Resultatansvarig Kommunteknikern

Delområden 5352 Städning

5356 Kosthållning

Resultatansvarig Äldreomsorgsledaren

### Verksamhet och omfattning

Resultatområdet omfattar intern service inom flera sektorer och för byggnadstekniska fastighetsskötsel, el- och värme. Fr o m 2022 omfattar Intern service även kommunens egen förbrukning av vatten, avlopp och avfall. Vatten och avlopp finns under 4570 material, förnödenheter och varor, avfall under 4380 Köp av tjänster.

## 5351 FASTIGHETSSKÖTSEL

Kalender	2022	
Budgetdel	Normal drift	
Kostnadsslag	Alla kostnadslag	
Kostnadställen med nr	5351 FASTIGHETSSKÖTSEL	

Radetiketter	Värden		
	Bokslut (år - 1)	Fastställd budget totalt	Summa
<b>A3000 RESULTATRÄKNING FÖR KOMMUN</b>	<b>-17 715,24</b>	<b>-2 038,53</b>	<b>-2 032,66</b>
<b>A3100 VERKSAMHETENS INTÄKTER</b>	<b>128 693,82</b>	<b>148 548,88</b>	<b>164 665,40</b>
A3120 Försäljningsintäkter	562,55		85,40
A3250 Övriga verksamhetsintäkter	128 131,27	148 548,88	164 580,00
<b>A4100 VERKSAMHETENS KOSTNADER</b>	<b>-143 540,18</b>	<b>-147 418,53</b>	<b>-163 529,18</b>
A4110 Personalkostnader	-59 851,74	-72 430,00	-71 041,49
A4170 Köp av tjänster	-43 353,77	-40 100,00	-54 123,21
A4200 Material, förnödenheter och varor	-37 946,06	-32 700,00	-36 051,50
A4270 Övriga verksamhetskostnader	-2 388,61	-2 188,53	-2 312,98
<b>A5110 STATSANDELAR</b>	<b>300,00</b>		
<b>A7100 AVSKRIVNINGAR OCH NEDSKRIVNINGAR</b>	<b>-3 168,88</b>	<b>-3 168,88</b>	<b>-3 168,88</b>
A7110 Avskrivningar enligt plan	-3 168,88	-3 168,88	-3 168,88
<b>Totalsumma</b>	<b>-17 715,24</b>	<b>-2 038,53</b>	<b>-2 032,66</b>

Organ Byggnadstekniska nämnden  
Resultatansvarig Kommunteknikern

### Verksamhet och omfattning

Till fastighetsskötarens arbetsuppgifter hör att övervaka driften vid kommunens olika inrättningar och anläggningar. Fastighetsskötaren skall också sköta mindre reparationer och underhålla maskiner och utrustning, så att bästa möjliga driftsäkerhet uppnås. Vid behov anlitas yrkeskunnig personal inom t ex el, VVS och byggnadsarbeten. Fastighetsskötarens lönekostnader fördelas på de olika fastigheterna enligt en procentuell fördelningsnyckel. Fastighetsskötseln sköts sedan slutet av 2021 av en heltidsanställd ledande fastighetsskötare. En ordinarie anställd fastighetsskötare om 50 % av heltid är anställd sedan början av 2022.

### Målsättning, allmänt

Fastighetsskötsel enligt tidigare riktlinjer. Upprustning av gårdsmiljöer runt kommunens fastigheter.

### Verksamhetsmål för aktuellt år

Ombyggnader vid Strömmsgården och påbörjande av ny-, om- eller tillbyggnad (investeringsplan) med förbättrad ventilation och bättre inomhusmiljö. Strömsby radhus invändiga renoveringar i lägenheter.

### Utfall

Under året har flertalet lägenhetsrenoveringar genomförts dels som totalrenoveringar inklusive invändiga ytskikt och dels badrum och kök. Den sista terrassen vid de äldre radhusen förnyades. Små arbeten har även utförts inom Strömmsgårdens äldreboende. I övrigt har fastighetsskötseln fortgått enligt tidigare riktlinjer. Inventarier / köksmaskiner i centralköket byts ut kontinuerligt. Förnyandet av äldsta delen av Strömmsgården kommer inte att göras utan en renovering och ombyggnad planeras framöver. Personalkostnaden är lägre än det budgeterade.

## Personal

Ledande fastighetsskötare om 100 % av heltid och fastighetsskötare om 50 % av heltid.

## Motivering till (större) avvikelser

Tilläggsanslag har det anhallits om då mer omfattande nödvändiga lägenhetsrenoveringar utförts då flertalet byten av hyresgäster har skett, dock har uthyrningen av lägenheter inneburit att längre perioder med tomma lägenheter inte har förekommit. Tilläggsanslag för dyrare inköp av el- och flisuppvärmning har det även anhallits om. Kostnader för interna vatten, avlopps och avfallsavgifter har ej bokförts som det var planerat.

Flisvärme MWh	2022	2021	2020
Vårdö skola (4 byggnader)	366	434	406
Strömmsgården	320	310	284

## 5352 STÄDNING

Kalender	2022	
Budgetdel	Normal drift	
Kostnadslag	Alla kostnadslag	
Kostnadställen med nr	5352 STÄDNING	

Radetiketter	Värden		
	Bokslut (år - 1)	Fastställd budget totalt	Summa
<input type="checkbox"/> <b>A3000 RESULTATRÄKNING FÖR KOMMUN</b>	<b>5 985,57</b>	<b>-2 038,53</b>	<b>-2 032,66</b>
<input type="checkbox"/> <b>A3100 VERKSAMHETENS INTÄKTER</b>	<b>71 934,70</b>	<b>90 261,80</b>	<b>89 339,34</b>
<input type="checkbox"/> A3120 Försäljningsintäkter	1 299,68		
<input type="checkbox"/> A3250 Övriga verksamhetsintäkter	70 635,02	90 261,80	89 339,34
<input type="checkbox"/> <b>A4100 VERKSAMHETENS KOSTNADER</b>	<b>-98 539,78</b>	<b>-92 300,33</b>	<b>-91 372,00</b>
<input type="checkbox"/> A4110 Personalkostnader	-90 844,19	-80 311,80	-82 007,81
<input type="checkbox"/> A4170 Köp av tjänster	-418,76	-1 450,00	-785,47
<input type="checkbox"/> A4200 Material, förnödenheter och varor	-5 168,54	-8 500,00	-6 546,06
<input type="checkbox"/> A4270 Övriga verksamhetskostnader	-2 108,29	-2 038,53	-2 032,66
<input type="checkbox"/> <b>A5110 STATSANDELAR</b>	<b>32 590,65</b>		
<b>Totalsumma</b>	<b>5 985,57</b>	<b>-2 038,53</b>	<b>-2 032,66</b>

Organ Omsorgsnämnden  
Resultatansvarig Äldreomsorgsledaren

## Verksamhet och omfattning

Städning utförs vid kommunernas enheter med god kvalitet för hygien, trivsel och bevarande av fastigheternas skick.

## Personal per den 31.12.2022

Skolan Ledande lokalvårdare 100 % av heltid  
(lokalvårdsuppgifter 60 %, köksbiträdesuppgifter 40 %)

Strömmsgården Lokalvårdare 100 % av heltid

Daghemmet, bibliotek, kommunkansli samt matutkörning 90 % av heltid  
(lokalvårdsuppgifter 46 %, köksbiträdesuppgifter 44 %), tidsbestämt till 15.08.2023



## Förverkligande

En lokalvårdare á 32,5 % som tidigare har ingått i hemservicebemanningen är flyttad under Intern service 5352 lokalvård för att samla all lokalvård under samma kostnadsställe och förman. I tidigare beräkningar har lokalvårdaren om 32,5 % felaktigt räknats in i personaldimensioneringen för äldreomsorgen.

Lokalvårdsfunktionerna började ses över under året 2022, olika förhållanden och behov har funnits inom de olika enheterna i kommunen. Covid-19 situationen har tidigare ökat arbetsbelastningen och arbetsätten att jobba. Arbetet kring lokalvårdsfunktionerna fortsätter under året 2023 för att få en långsiktig plan och lösning.

Enligt budget höjdes medel för städmaterial något till följd av behov av inköp. Medel för inventarier höjdes för inköp av en laddningsbar skurmaskin.

## Nyckeltal

Personal	Bokslut 2022	Budget 2022	Bokslut 2020
Lokalvårdare	290 %	235 %	170 %

## Kostnadsförändringar

Personalkostnader +55 % lokalvårdare (ökad kostnad) – inom budget.

## 5356 KOSTHÅLLNING

Kalender	2022	
Budgetdel	Normal drift	
Kostnadslag	Alla kostnadslag	
Kostnadställen med nr	5356 KOSTHÅLLNING	

Radetiketter	Värden		
	Bokslut (år - 1)	Fastställd budget totalt	Summa
<b>A3000 RESULTATRÄKNING FÖR KOMMUN</b>	<b>-12 675,50</b>	<b>-3 949,77</b>	<b>-4 534,03</b>
<b>A3100 VERKSAMHETENS INTÄKTER</b>	<b>183 845,13</b>	<b>151 409,55</b>	<b>206 098,58</b>
A3170 Avgiftsintäkter	64 381,70	65 000,00	70 739,07
A3250 Övriga verksamhetsintäkter	119 463,43	86 409,55	135 359,51
<b>A4100 VERKSAMHETENS KOSTNADER</b>	<b>-193 376,18</b>	<b>-152 214,87</b>	<b>-207 488,16</b>
A4110 Personalkostnader	-65 072,49	-68 227,54	-91 843,18
A4170 Köp av tjänster	-34 630,84	-3 750,00	-15 509,10
A4200 Material, förnödenheter och varor	-89 449,80	-76 300,00	-95 601,85
A4270 Övriga verksamhetskostnader	-4 223,05	-3 937,33	-4 534,03
<b>A7100 AVSKRIVNINGAR OCH NEDSKRIVNINGAR</b>	<b>-3 144,45</b>	<b>-3 144,45</b>	<b>-3 144,45</b>
A7110 Avskrivningar enligt plan	-3 144,45	-3 144,45	-3 144,45
<b>Totalsumma</b>	<b>-12 675,50</b>	<b>-3 949,77</b>	<b>-4 534,03</b>
Organ	Omsorgsnämnden		
Resultatansvarig	Äldreomsorgsledaren		

### Verksamhet och omfattning

Resultatområdet omfattar kommunalkostnader, livsmedelskostnader och övriga kostnader i anslutning till kommunens köksfunktioner. Resultatområdet omfattar även intäkter från försäljning av matportioner.

Under kostnadsstället kosthållning ingår matportioner till pensionärer i eget hem som hemservicen levererar samt matportioner till klienterna i servicehuset. Förutom dessa matportioner levereras mat till daghemmet.

Upplägget är sådant att resultatområdets interna/externa nettoutgifter skall vara noll, så att kostnaderna fördelas ut på basen av antalet matportioner.

### Förverkligande

Målsättningen med resultatområdet är att organisera kommunens kosthållning för samtliga enheter på ett rationellt och kostnadseffektivt sätt. Ett av verksamhetsmålen för 2022 var att förnya utrustningen i centralköket. Investering för nya storköksmaskiner fanns med i driftsbudgeten 2022 (ej i äldreomsorgens del).

Livsmedelskostnaderna överskred budgeterade medel för året 2022. I början av året 2022 köptes tjänster av Kallas SkärGård innan en ansvarig kock anställdes i slutet på februari. I oktober slutade köksbiträdet i centralköket och rekrytering påbörjades. I slutet av november slutade ansvariga kocken och även rekrytering av denna tjänst påbörjades på nytt. Utrustningen i köket har inte förnyats under 2022.

### Nyckeltal

<b>Personal</b>	<b>Bokslut 2022</b>	<b>Budget 2022</b>	<b>Bokslut 2021</b>
Kock	100 %	100 %	100 %
Köksbiträde	50 %	50 %	50 %

### Kostnadsförändringar

Livsmedel	- 18 683 € (ökad kostnad)
Köp av kundtjänster	- 14 789 € (ökad kostnad)
Personalkostnader	- 23 923 € (ökad kostnad)

## C592 LANTBRUKSNÄMNDEN

Kalender	2022	
Budgetdel	Normal drift	
Kostnadslag	Alla kostnadslag	
Kostnadställen med nr	C592 LANTBRUKSNÄMNDEN	

Radetiketter	Värden		Summa
	Bokslut (år - 1)	Fastställd budget totalt	
<b>A3000 RESULTATRÄKNING FÖR KOMMUN</b>	<b>-3 161,50</b>	<b>-3 700,00</b>	<b>-2 822,80</b>
<b>A3100 VERKSAMHETENS INTÄKTER</b>			<b>2 309,00</b>
A3240 Understöd och bidrag			2 309,00
<b>A4100 VERKSAMHETENS KOSTNADER</b>	<b>-5 486,50</b>	<b>-6 000,00</b>	<b>-5 131,80</b>
A4170 Köp av tjänster	-5 486,50	-6 000,00	-5 131,80
<b>A5110 STATSANDELAR</b>	<b>2 325,00</b>	<b>2 300,00</b>	
<b>Totalsumma</b>	<b>-3 161,50</b>	<b>-3 700,00</b>	<b>-2 822,80</b>

Organ Lantbruksnämnden  
Resultatansvarig Lantbrukssekreteraren

### Verksamhet och omfattning

Lantbruksnämnden är gemensam för norra Ålands Finström, Geta, Saltvik, Sund och Vårdö.

Nämnden sköter den kommunala servicen för jordbrukarna vilket omfattar bland annat allmän administrativ rådgivning och handledning i frågor som berör lantbruksstöd.

Lantbruksnämnden sköter uppgifter som anknyter till verkställandet av EU:s direkta stöd och som Livsmedelsverket delegerat till kommunen. Uppgifterna omfattar mottagning, handläggning och utbetalning av EU- och nationella stöd till jordbruket.

### Utfall

På grund av uppkomna marknads- och produktionsstörningar till följd av kriget i Ukraina infördes under året ett extraordinärt anpassningsstöd, ett så kallat "krisstöd" riktat till vissa produktionsgrenar inom jordbruket som även åländska jordbrukare kunde ansöka om.

EU:s jordbrukspolitik har reformerats och under hösten godkände EU-kommissionen Finlands strategiplan som omfattar stödperioden 2023 - 2027. Inför den kommande finansieringsperioden med förändringar inom jordbruksstöden arrangerade Livsmedelsverket under hösten och vintern ett flertal utbildningstillfällen för kommunernas landsbygdsförvaltningar.

Under året deltog lantbrukssekreteraren i ett trettiotal utbildningstillfällen.

### Personal

Lantbrukskansli	Bokslut 2022	Bokslut 2021	Bokslut 2020
Lantbrukssekreterare	1	1	1
Lantbrukskanslist	0	0	0,2
Totalt	1,0	1,0	1,2

Fr o m 2021 ersattes tjänsten som lantbrukskanslist med köptjänster från lantbruksförvaltningarna i Jomala och Hammarland.

## Nyckeltal

	Bokslut 2022	Bokslut 2021
<b>Antal aktiva jordbruk</b>		
Finström	71	70
Geta	20	21
Saltvik	45	48
Sund	27	26
<b>Vårdö</b>	<b>17</b>	<b>17</b>
<b>Totalt samarbetskommunerna</b>	<b>180</b>	<b>182</b>
<b>Lantbruksstöd förmedlat av kommunen</b>		
Finström	864 607	832 112
Geta	258 091	332 466
Saltvik	914 279	1 022 853
Sund	499 705	577 247
<b>Vårdö</b>	<b>301 830</b>	<b>307 047</b>
<b>Totalt samarbetskommunerna</b>	<b>2 986 845</b>	<b>3 071 725</b>

Utöver ovannämnda nyckeltal sköttes handläggningen för fyra jävsgårdar som överförts från Jomala och Hammarland för handläggning i Finström. Stödbeloppen för dessa uppgick till totalt 148 335 €.

## Utfall

Ändrade bidragsvillkor inom djurstöden under året påverkade utbetalningsprocessen och resulterade i att andelen av förskottsbetalningen i december blev lägre jämfört med tidigare år. Detta har föranlett att summan utbetalda lantbruksstöd under året blev lägre för några av kommunerna.

## C600 AFFÄRSVERKSAMHET

Kalender	2022	
Budgetdel	Normal drift	
Kostnadsslag	Alla kostnadslag	
Kostnadställen med nr	C600 AFFÄRSVERKSAMHET	

Radetiketter	Värden		
	Bokslut (år - 1)	Fastställd budget totalt	Summa
<b>A3000 RESULTATRÄKNING FÖR KOMMUN</b>	<b>-77 263,21</b>	<b>-62 714,83</b>	<b>-106 178,78</b>
<b>A3100 VERKSAMHETENS INTÄKTER</b>	<b>272 755,04</b>	<b>270 224,00</b>	<b>295 657,90</b>
A3120 Försäljningsintäkter	56 091,65	58 700,00	52 715,31
A3170 Avgiftsintäkter	25,26		5 041,36
A3240 Understöd och bidrag			2 825,63
A3250 Övriga verksamhetsintäkter	216 638,13	211 524,00	235 075,60
<b>A4100 VERKSAMHETENS KOSTNADER</b>	<b>-198 381,16</b>	<b>-187 780,08</b>	<b>-246 586,69</b>
A4170 Köp av tjänster	-44 584,19	-31 400,00	-70 436,84
A4200 Material, förnödenheter och varor	-46 465,53	-38 200,00	-46 175,47
A4270 Övriga verksamhetskostnader	-107 331,44	-118 180,08	-129 974,38
<b>A5110 STATSANDELAR</b>	<b>2 596,14</b>	<b>3 000,00</b>	
<b>A7100 AVSKRIVNINGAR OCH NEDSKRIVNINGAR</b>	<b>-154 233,23</b>	<b>-148 158,75</b>	<b>-155 249,99</b>
A7110 Avskrivningar enligt plan	-154 233,23	-148 158,75	-155 249,99
<b>Totalsumma</b>	<b>-77 263,21</b>	<b>-62 714,83</b>	<b>-106 178,78</b>

Organ	Byggnadstekniska nämnden resp kommunstyrelsen (C630, C660, C671)	
Uppgiftshelhet	C600	
Resultatområden	C610 Vatten- och avloppsverket C630 Kollektivtrafik C640 Hamnverksamhet C660 Jord- och skogsbrukslägenheter                      Utarrendering av områden C671 Uthyrning av övriga utrymmen                              Kommunens fastigheter	
Resultatansvarig	Kommunteknikern resp kommundirektören (C630, C660, C671)	

### Verksamhet och omfattning

Uppgiftshelheten C600 Affärsverksamhet innefattar ett brett område med ett flertal resultatområden, varav somliga (vatten och avlopp) förväntas vara självbärande och andra generera nettoförtjänster (utarrendering, uthyrning).

### Utfall

Totalt sett överskrider uppgiftshelheten sin nettoram med stora belopp. Det är främst inom resultatområdet C610 Vatten- och avloppsverket och närmare bestämt i 6101 Vattenverket som kostnaderna för köp av tjänster men även material överstiger budget, och inom 6102 Avloppsverket är det vad som faller under övriga kostnader som går över budget.

I fråga om såväl köp av tjänster som material är den beviljade budgeten avsevärt lägre än det föregående årets bokslut, vilket kan ha varit en miss i budgeteringen då man enligt verksamhetsplan för 2022 avsåg och också genomförde utbyggnad av vattennätet på Simskåla mm.

En del av driftsutgifterna som belastar området och bidrar till överskridningen motsvaras av förväntade intäkter i form av anslutningsavgifter som faktureras vartefter anslutningar görs under år 2023. Dessa har inte bokförts som fordringar men tas sedan upp i balansen.

## C610 VATTEN- OCH AVLOPPSVERKET

Kalender	2022	
Budgetdel	Normal drift	
Kostnadslag	Alla kostnadslag	
Kostnadställen med nr	C610 VATTEN- OCH AVLOPPSVERKET	

Radetiketter	Värden		Fastställd budget totalt	Summa
	<input checked="" type="checkbox"/> Bokslut (år - 1)			
<input checked="" type="checkbox"/> <b>A3000 RESULTATRÄKNING FÖR KOMMUN</b>		<b>-104 059,79</b>	<b>-80 230,45</b>	<b>-127 735,36</b>
<input checked="" type="checkbox"/> <b>A3100 VERKSAMHETENS INTÄKTER</b>		<b>56 051,63</b>	<b>58 700,00</b>	<b>57 756,67</b>
<input checked="" type="checkbox"/> A3120 Försäljningsintäkter		56 026,37	58 700,00	52 715,31
<input checked="" type="checkbox"/> A3170 Avgiftsintäkter		25,26		5 041,36
<input checked="" type="checkbox"/> <b>A4100 VERKSAMHETENS KOSTNADER</b>		<b>-122 331,67</b>	<b>-102 704,06</b>	<b>-147 712,28</b>
<input checked="" type="checkbox"/> A4170 Köp av tjänster		-40 217,37	-26 300,00	-59 155,18
<input checked="" type="checkbox"/> A4200 Material, förnödenheter och varor		-46 465,53	-37 700,00	-46 175,47
<input checked="" type="checkbox"/> A4270 Övriga verksamhetskostnader		-35 648,77	-38 704,06	-42 381,63
<input checked="" type="checkbox"/> <b>A7100 AVSKRIVNINGAR OCH NEDSKRIVNINGAR</b>		<b>-37 779,75</b>	<b>-36 226,39</b>	<b>-37 779,75</b>
<input checked="" type="checkbox"/> A7110 Avskrivningar enligt plan		-37 779,75	-36 226,39	-37 779,75
<b>Totalsumma</b>		<b>-104 059,79</b>	<b>-80 230,45</b>	<b>-127 735,36</b>
Organ	Byggnadstekniska nämnden			
Resultatområde	C610			
Delområden	6101 Vattenverket			
	6102 Avloppsverket			
Resultatansvarig	Kommunteknikern			

### 6101 VATTENVERKET

#### Verksamhet och omfattning

Resultatområdet omfattar distribution av vatten till hushåll och kommunala inrättningar i Strömsby, Vårdöby, Vargata, Töftö och Mickelsö, Lövä, Sandö och Grundsunda samt Hummelvik. Kommunens vattenledningsnät är anslutet till Bocknäs vatten. För närvarande är ca 210 fastigheter anslutna till vattenledningsnätet. Antalet abonnenter kan öka något då ett litet antal fastigheter ännu inte är anslutna. Vattenverket beräknas leverera ca 34 000 m<sup>3</sup> vatten även år 2022 till abonnenterna, inkl. kommunens egna anslutningar.

Huvudvattenledningen anslöts till kommunens ledningsnät år 2007. Planering och byggande för distributionsledningar till de olika byarna har utförts efterhand. En utbyggnad av vattenledningen på Sandö 2017 gör det möjligt att ansluta Simskåla i framtiden. Vårdö bil- och maskinservice ansvarar för jourverksamheten och reparationer av vatten- och avlopps-nätet.

#### Målsättning, allmänt

Normalt underhåll av ledningsnätet samt provtagningar av vattenledningsvattnet. Nya inkopplingar längs befintliga stamledningar. Fortsättning på projektet vatten till Simskåla och anslutning av Västra Simskåla. I ett samarbetsprojekt med fritidshusägare på Bergö planera och genomföra anslutning av Bergö till vattennätet och även inkludera Ängö och Bussö om intresse finns samt att ekonomi går att få i projektet. Intern uppföljning och bokföring av vattenförbrukning och kostnader av kommunens andel som är en väsentlig del.

#### Verksamhetsmål

Färdigställande av vatten på Östra Simskåla och dragning av vatten till Västra Simskåla.

### Utfall

Antalet vattenabbonnenter som tillkommit under året är ca 20 och flertalet har fått vatten draget till fastigheten som kommer att färdigställas. Östra Simskälas huvuddragningar har färdigställts. Västra Simskälas vatten påbörjades ej 2022 och vatten till Bergö-projektet skrinlades.

### Motivering till (större) avvikelser

Utbyggnad av vattenledningsnätet och inkoppling av vattenabbonnenter har gjorts och intäkter bokförs på annat kostnadsställe än under vattenverket. Kostnader för material och tjänster bokförs dock inom området då det inte finns med bland investeringarna. En viss eftersläpning av intäkter finns även då fakturering sker när abonnenternas inkopplingar är helt färdigställda.

## **6102 AVLOPPS- OCH RENINGSVERKET**

### Verksamhet och omfattning

Resultatområdet omfattar rening av avloppsvatten från bebyggelsen i Strömsby, Strömsby II, Vårdöby och Vargata i kommunens reningsverk i Strömsby. Under år 2008-2009 anslöts Vårdöby och Vargata byar och 2011 en del av Lövö by till kommunens reningsverk i Strömsby. I och med detta är reningsverkets kapacitet fullt utnyttjad.

För närvarande är ca 60 lägenheter och fastigheter anslutna till avloppsverket. Från och med 2011 uppgår mängden avloppsvatten som renas till ca 12 000 m<sup>3</sup> per år.

Reningsgraden på utgående vatten har vid provtagningar varit bra.

För reningsverket i Strömsby fick kommunen nytt miljötillstånd och under förutsättning att det fortsatt fungerar är det igång ett antal år framåt. Reningsverket byggdes till 2018 för att förbättra bland annat kvävereningen samt att förbereda eventuell mottagning av externslam i framtiden.

### Målsättning

Fortsätta arbeta för förbättrad avloppsvattenrening och andra vattenreningsåtgärder i syfte att skapa en renare miljö. Säkerställa pumpstationernas drift vid elavbrott och förhindra breddningar.

Nya inkopplingar längs befintliga stamledningar.

Intern uppföljning och bokföring av avloppsvattenmängd och kostnader av kommunens andel som är en väsentlig del.

### Utfall

Till avloppsverket har ett par anslutningar tillkommit 2022. Avloppsverket har fungerat tillfredställande men mindre problem uppkommer emellanåt med nödvändiga reparationer.

### Personal

Avloppsverket sköts av kommunens fastighetsskötare.

## C630 KOLLEKTIVTRAFIK

Kalender	2022	
Budgetdel	Normal drift	
Kostnadslag	Alla kostnadslag	
Kostnadställen med nr	C630 KOLLEKTIVTRAFIK	

Radetiketter	Värden		
	Bokslut (år - 1)	Fastställd budget totalt	Summa
<b>A3000 RESULTATRÄKNING FÖR KOMMUN</b>	<b>-935,90</b>	<b>-1 000,00</b>	<b>-1 859,95</b>
<b>A3100 VERKSAMHETENS INTÄKTER</b>			<b>2 825,63</b>
A3240 Understöd och bidrag			2 825,63
<b>A4100 VERKSAMHETENS KOSTNADER</b>	<b>-3 532,04</b>	<b>-4 000,00</b>	<b>-4 685,58</b>
A4170 Köp av tjänster	-3 532,04	-4 000,00	-4 685,58
<b>A5110 STATSANDELAR</b>	<b>2 596,14</b>	<b>3 000,00</b>	
<b>Totalsumma</b>	<b>-935,90</b>	<b>-1 000,00</b>	<b>-1 859,95</b>

Organ Kommunstyrelsen  
Resultatansvarig Kommundirektören

### Verksamhet och omfattning

Resultatområdet omfattar:

- kollektivtrafik med taxi för pensionärer till kommuncentrum en gång i veckan.
- kollektivtrafik samt ersättande busstrafik med beställningstaxi.
- information om färje- och busstidtabeller samt deltagande i trafik- och tidtabellsmöten.

Kollektivtrafik och ersättande busstrafik med beställningstaxi fortgår alltsedan år 2008.

### Målsättning

Målsättningen är att:

- Underlätta pensionärers möjlighet att besöka post, butik, bank samt Strömmsgården.
- Möjliggöra att Vårdöborna lättare kan ta sig med kollektiva transportmedel till och från Mariehamn och Godby då det är glest mellan busstureorna.
- Informera i Wårdö Info, på kommunens hemsida och på kommunens anslagstavlor om kollektivtrafiken och anslutande trafik.

Kommunerna är numera av landskapsregeringen förbjudna att ta ut avgifter för så kallad ersättande busstrafik med beställningstaxi. Största delen av kollektivtrafikens kostnader uppkommer av trafiken till och från den buss som ankommer och avgår ca kl 14 till/från Prästö.

### Utfall

Under år 2022 ordnades på kort varsel Rockoff-buss i samarbete med andra norråländska kommuner, vilket dock ska ha varit i huvudsak kostnadsneutralt utöver den egna kommunens andel av kostnaden.

Totalt överskrids budgeten på nettonivå med några hundra euro.



## C640 HAMNVERKSAMHET

Kalender	2022	
Budgetdel	Normal drift	
Kostnadslag	Alla kostnadslag	
Kostnadställen med nr	C640 HAMNVERKSAMHET	

Radetiketter	Värden		Summa
	Bokslut (år - 1)	Fastställd budget totalt	
<b>A3000 RESULTATRÄKNING FÖR KOMMUN</b>	<b>-3 500,43</b>	<b>-3 906,20</b>	<b>-4 024,64</b>
<b>A4100 VERKSAMHETENS KOSTNADER</b>	<b>-3 500,43</b>	<b>-3 906,20</b>	<b>-4 024,64</b>
A4170 Köp av tjänster	-68,70	-300,00	
A4200 Material, förnödenheter och varor		-500,00	
A4270 Övriga verksamhetskostnader	-3 431,73	-3 106,20	-4 024,64
<b>Totalsumma</b>	<b>-3 500,43</b>	<b>-3 906,20</b>	<b>-4 024,64</b>
Organ	Byggnadstekniska nämnden		
Resultatansvarig	Kommunteknikern		

### Verksamhet och omfattning

Hummelvik fiskehamn samt kyllager vid Båthusudden och på Simskäla. Bibehållen nivå på verksamheten. Kyllagret vid Båthusudden försågs med ismaskin våren 2008. Kyllagret i Simskäla försågs med ny ismaskin våren 2010. Fortlöpande underhåll av maskiner behövs.

### Målsättning

Kommunen verkar fortsättningsvis för att fiskerinäringen och därtill hörande verksamhet skall fortgå och utvecklas. Arbeta för genomförande av fiskhanteringsanläggning på Sandö. En renovering av Hummelviks kajanläggning om finansieringsfrågan löses.

### Utfall

Kommunen har anhållit om medel för upprustning av kajen i Hummelvik men något sådant har ännu inte beviljats. För det privata initiativet om en fiskhanteringsanläggning på Sandö har heller inte stöd beviljats vilket gör det osäkert om det genomförs. Anläggningen skulle ersätta ishuset på Båthusudden som varit urbruktat i flertalet år.

## C660 UTARRENDERING AV OMRÅDEN

Kalender	2022	
Budgetdel	Normal drift	
Kostnadslag	Alla kostnadslag	
Kostnadställen med nr	C660 JORD- OC	KOGSBRUKSLÄGENHETER

Radetiketter	Värden		
	Bokslut (år - 1)	Fastställd budget totalt	Summa
<input type="checkbox"/> A3000 RESULTATRÄKNING FÖR KOMMUN	3 302,67	3 400,00	3 237,39
<input type="checkbox"/> A3100 VERKSAMHETENS INTÄKTER	3 302,67	3 400,00	3 237,39
<input type="checkbox"/> A3120 Försäljningsintäkter	65,28		
<input type="checkbox"/> A3250 Övriga verksamhetsintäkter	3 237,39	3 400,00	3 237,39
<b>Totalsumma</b>	<b>3 302,67</b>	<b>3 400,00</b>	<b>3 237,39</b>

Organ Kommunstyrelsen  
Resultatansvarig Kommundirektören

### Omfattning

Resultatområdet omfattar utarrendering av ett markområde i Lövä på ca 9 ha som underlyder lägenheten Jönsas RNR 2:44 till Sandösunds Produkter samt utarrendering av markområde i Lövä på ca 1 900 m<sup>2</sup> som underlyder lägenheten Jönsas RNR 2:44 till Byggservice Wårdö.

### Målsättning

Utarrendering av eventuella övriga markområden.

### Utfall

Inga övriga markområden har arrenderats ut. Utfallet motsvarar budget.

## C671 KOMMUNENS FASTIGHETER

Kalender	2022	
Budgetdel	Normal drift	
Kostnadslag	Alla kostnadslag	
Kostnadställen med nr	C671 UTHYRNING AV ÖVRIGA UTRYMMEN	

Radetiketter	Värden		Fastställd budget totalt	Summa
	Bokslut (år - 1)			
<b>A3000 RESULTATRÄKNING FÖR KOMMUN</b>		<b>27 930,24</b>	<b>19 021,82</b>	<b>24 203,78</b>
<b>A3100 VERKSAMHETENS INTÄKTER</b>		<b>213 400,74</b>	<b>208 124,00</b>	<b>231 838,21</b>
A3250 Övriga verksamhetsintäkter		213 400,74	208 124,00	231 838,21
<b>A4100 VERKSAMHETENS KOSTNADER</b>		<b>-69 017,02</b>	<b>-77 169,82</b>	<b>-90 164,19</b>
A4170 Köp av tjänster		-766,08	-800,00	-6 596,08
A4270 Övriga verksamhetskostnader		-68 250,94	-76 369,82	-83 568,11
<b>A7100 AVSKRIVNINGAR OCH NEDSKRIVNINGAR</b>		<b>-116 453,48</b>	<b>-111 932,36</b>	<b>-117 470,24</b>
A7110 Avskrivningar enligt plan		-116 453,48	-111 932,36	-117 470,24
<b>Totalsumma</b>		<b>27 930,24</b>	<b>19 021,82</b>	<b>24 203,78</b>

Organ	Byggnadstekniska nämnden och kommunstyrelsen
Delområden	6711 LÄRARBOSTADSHUSET 6712 BIBLIOTEKSHUSET 6713 STRÖMSGÅRDEN 6714 SIMSKÅLA SKOLA 6717 RADHUS I 6718 HÄLSOVÅRDSDMOTTAGNING 6719 STRÖMSBY 6720 RADHUS II
Resultatansvarig	Kommunteknikern och kommundirektören

### Målsättning

Att underhålla det befintliga byggnadsbeståndet. Hyrorna höjdes senast 2020 och målsättningen för år 2022 var att i mars 2022 ånyo korrigera hyresnivåerna för samtliga lägenheter förutom Strömmsgårdens.

### Utfall

Verksamhetens kostnader går totalt sett över budget, men då även verksamhetsintäkterna är större än budgeterat blir det slutliga utfallet bättre än budgeterat.

Intäkterna har varit högre än budgeterat vilket innebär att längre perioder med tomma lägenheter ej funnits

### Måluppfyllelse

Målsättningarna (per fastighet enligt nedan) upplevs ha uppfyllts enligt verksamhetsplan.

## **6711 LÄRARBOSTADSHUSET**

### Verksamhet och omfattning

Resultatområdet omfattar byggnaden och två hyreslägenheter i lärarbostadshuset samt källarutrymmena.

### Målsättning

Fastighetsunderhållet fortsätter under 2022 enligt tidigare riktlinjer. Tillbyggnad av anpassad entré. Renoveringar av lägenheterna om byte av hyresgäster sker.

## **6712 BIBLIOTEKSHUSET**

### Verksamhet och omfattning

Resultatområdet omfattar bibliotekslokalen och två hyreslägenheter i bibliotekshuset.

### Målsättning

Fastighetsunderhållet fortsätter under 2022 enligt tidigare riktlinjer.

## **6713 STRÖMSGÅRDEN**

### Verksamhet och omfattning

Resultatområdet omfattar byggnaden samt 17 bostadslägenheter och ett övernattningsrum. Strömmsgårdens kök har byggts om till centralkök för kommunens inrättningar och personal.

### Målsättning

Under 2022 fortsätter fastighetsskötseln enligt tidigare riktlinjer.

I lägenheter som blir tomma kan förebyggande fastighetsunderhåll och mindre renoveringar utföras från kostnadsstället "Fastighetsskötsel byggande och reparationer av byggnader och områden".

Projektering för att bygga om samt totalrenovera byggnadens äldsta lägenheter alternativt nybyggnad av 6 bättre anpassade lägenheter för boende.

## **6717 RADHUS I**

### Verksamhet och omfattning

Resultatområdet omfattar byggnaden och närområdet.

Inga särskilda åtgärder. Fastighetsskötsel i normal omfattning.

### Målsättning

Fastighetsunderhållet fortsätter under 2022 enligt tidigare riktlinjer.

## **6719 DANSARGRÄND OCH VIKTORSGRÄND**

### Verksamhet och omfattning

Resultatområdet omfattar byggnaderna på Dansargränd och Viktorsgränd, totalt 14 lägenheter samt ekonomibygnader.

Fastighetsskötsel i normal omfattning.

### Målsättning

Fastighetsunderhållet fortsätter under 2022 enligt tidigare riktlinjer. Invändiga renoveringar av främst badrum och kök där detta ännu inte utförts. Utbyte av luftvärmepumpar och elradiatorer i en del lägenheter.

## **6720 RADHUS II**

### Verksamhet och omfattning

Resultatområdet omfattar byggnaden och närområdet. Inga särskilda åtgärder. Fastighetsunderhåll i normal omfattning.

### Målsättning

Fastighetsunderhållet fortsätter under 2022 enligt tidigare riktlinjer.

### Utfall genomgående

Kostnader och delvis uppföljning finns under intern service fastighetskötsel/-underhåll, el- och värme.

## **6718 HÄLSOVÅRDSMOTTAGNINGEN**

Organ	Kommunstyrelsen
Resultatansvarig	Kommundirektören

### Verksamhet och omfattning

Resultatområdet omfattar uthyrningen av hälsovårdsmottagningen i Strömshuset till ÅHS.

### Målsättning

Fastighetsunderhåll normal omfattning.

## 2. INVESTERINGSBUDGETENS UTFALL

### 2.1 Investeringarnas utfall per projekt, externt

Kalender	2022
Budgetdel	Investering
Kostnadsslag	Extern
Konton med nummer	(flera objekt)

Radetiketter	Värden	
	Fastställd budget	Summa
<b>C2 INVESTERINGAR</b>	<b>-229 699,00</b>	<b>-162 530,57</b>
<b>C2400 ÖVRIGA TJÄNSTER INVEST.</b>	<b>-33 699,00</b>	<b>-33 699,00</b>
C2420 RÄDDNINGSNÄMNDEN	-33 699,00	-33 699,00
24801 Räddningsnämnden, båt + trailer *	-33 699,00	-33 699,00
<b>C2500 ÖVRIGA TJÄNSTER INVEST.</b>	<b>-86 000,00</b>	<b>-70 388,22</b>
C2510 TRAFIKLEDER	-56 000,00	-58 538,82
24626 Öjvägen, ombyggnad	-50 000,00	-52 296,97
24609 Vägbelysning Strömsby 2	-6 000,00	-6 241,85
C2520 INTERN SERVICE	-30 000,00	-11 849,40
25351 Entré o lägenhet, kansli/lärohus	-30 000,00	-11 849,40
<b>C2800 AFFÄRSVERKSAMHET INVEST.</b>	<b>-110 000,00</b>	<b>-58 443,35</b>
C2810 VATTEN- OCH AVLOPPSVERK	-60 000,00	-42 432,42
26117 Vatten Simskåla, Bussö, Ängö	-60 000,00	-42 432,42
C2820 UTHYRNING AV BOSTÄDER	-50 000,00	-16 010,93
26719 Strömsby fastighets AB		-14 234,93
26715 Strömmsgården, projektering	-50 000,00	-1 776,00
<b>Totalsumma</b>	<b>-229 699,00</b>	<b>-162 530,57</b>

OBS: Totalsumma är 153.990,57 € (inte 162.530,57), då 8.539,80 har förts från C2520 till drift.

\* Ursprunglig budget 30.000, beviljades tilläggsmedel 3.699 euro KF § 26/16.11.2022

#### Utfall

Totalt sett går förverkligade investeringsutgifter på bruttonivå ca 67 000 euro under beviljad budget. De flesta projekt har genomförts enligt plan och hållit sig nära budget. Brandkårens båt beviljades under året ett tilläggsanslag om knappt 3 700 euro.

Byggnadstekniska nämnden redogjorde i slutet av året (KF § 28/16.11.2022) för status på investeringsprojekt enligt vilken bland annat åtgärder på kommunkansliet och lärohuset föreslogs skjutas upp till år 2023, vilket också i stort gjordes i budget för 2023.

Projektet med projektering för åtgärder på äldreboendet Strömmsgården genomfördes inte fullt ut och projektet som helhet har sedermera lagts på is av bl a finansiella skäl.

## 2.2 Investeringarnas utfall per kostnadsställe, alla kostnadslag

Kalender	2022	▼
Budgetdel	Investering	▼
Kostnadslag	Alla kostnadslag	▼
Kostnadsställen med nr	C2 INVESTERINGAR	▼

Radetiketter	Värden		
	▼ Bokslut (år - 1)	Festställd budget totalt	Summa
<b>≡ A3000 RESULTATRÄKNING FÖR KOMMUN</b>	<b>-74 285,41</b>	<b>-229 699,00</b>	<b>-92 530,57</b>
<b>≡ A3100 VERKSAMHETENS INTÄKTER</b>	<b>33 000,00</b>		<b>108 000,00</b>
≡ A3120 Försäljningsintäkter	33 000,00		108 000,00
<b>≡ A3130 Försäljningsintäkter av affärsverksamhet</b>	<b>33 000,00</b>		<b>70 000,00</b>
≡ 3003 Anslutningsavgifter för vatten- och avloppssystem	33 000,00		66 000,00
≡ 3004 Anslutningsavgift för avlopp			4 000,00
<b>≡ A3160 Övriga försäljningsintäkter av prestationer</b>			<b>38 000,00</b>
≡ 3140 Övriga försäljningsintäkter			38 000,00
<b>≡ A4100 VERKSAMHETENS KOSTNADER</b>	<b>-107 285,41</b>	<b>-229 699,00</b>	<b>-200 530,57</b>
≡ A4170 Köp av tjänster	-29 574,37	-226 000,00	-131 784,56
<b>≡ A4180 Köp av kundtjänster</b>			<b>-270,00</b>
≡ 4300 Av landskapet			-270,00
<b>≡ A4190 Köp av övriga tjänster</b>	<b>-29 574,37</b>	<b>-226 000,00</b>	<b>-131 514,56</b>
≡ 4340 Kontors- bank-, och experttjänster t.o.m 2021	-88,55		
≡ 4343 Experttjänster			-1 821,12
4350 Tryckning och annonsering			-115,20
≡ 4380 Renhållnings- och tvätteritjänster	-688,20		
≡ 4390 Byggnad och underhåll av byggnader och områden	-26 843,49	-226 000,00	-121 535,50
≡ 4395 Byggnad o underh. av bygn. o omr., ej avdragbart			-7 062,24
≡ 4400 Byggnad och underhåll av maskiner, materiel och anordningar	-268,13		
≡ 4420 Rese- och transporttjänster	-1 686,00		-980,50
≡ A4200 Material, förmödenheter och varor	-77 711,04	-3 699,00	-68 746,01
<b>≡ A4210 Inköp under räkenskapsperioden</b>	<b>-77 711,04</b>	<b>-3 699,00</b>	<b>-68 746,01</b>
≡ 4500 Kontors- och skolmaterial			-25,65
≡ 4580 Inventarier	-31 053,72	-3 699,00	-37 008,60
≡ 4590 Byggnadsmaterial	-46 657,32		-31 552,08
≡ 4600 Övrigt material			-159,68
<b>Totalsumma</b>	<b>-74 285,41</b>	<b>-229 699,00</b>	<b>-92 530,57</b>

På nettonivå blir differensen ännu större, tack vare anslutningsavgifter för vatten i anslutning till pågående utbyggnad på Simskåla.

Kostnadsställena inventarier respektive byggnadsmaterial går över budget och hör samman med vattenutbyggnadsprojektet.

Det som ovan är angett som "Övriga försäljningsintäkter" avser väglagets andel i uppgraderingen av Öjvägen, som genomfördes under år 2022.

### 3. RÄKENSKAPSPERIODENS RESULTAT

#### 3.1 Resultaträkning

	Bokslut 2021	Urspr budget 2022	Slutl budget 2022	Bokslut 1.1-31.12.2022	Avvikelse €	Avvikelse %
<b>Verksamhetsintäkter</b>	<b>541 001,90</b>	<b>528 128,00</b>	<b>528 128,00</b>	<b>567 529,54</b>	<b>39 401,54</b>	<b>7 %</b>
Försäljningsintäkter	164 758,03	143 700,00	143 700,00	148 122,52	4 422,52	3 %
Avgiftsintäkter	153 992,28	168 354,00	168 354,00	174 693,04	6 339,04	4 %
Understöd och bidrag	1 700,00	1 500,00	1 500,00	6 584,63	5 084,63	339 %
Hysesintäkter	220 551,59	214 274,00	214 274,00	238 129,35	23 855,35	11 %
Övriga verksamhetsintäkter	0,00	300,00	300,00	0,00	-300,00	-100 %
<b>Verksamhetskostnader</b>	<b>-3 561 969,88</b>	<b>-3 658 735,27</b>	<b>-3 664 235,27</b>	<b>-3 741 334,46</b>	<b>-77 099,19</b>	<b>2 %</b>
Personalkostnader	-1 702 883,09	-1 766 068,84	-1 771 568,84	-1 779 839,15	-8 270,31	0 %
Löner och arvoden *	-1 407 032,07	-1 464 228,99	-1 468 771,81	-1 476 375,76	-7 603,95	1 %
Lönebikostnader *	-295 851,02	-301 839,85	-302 797,03	-303 463,39	-666,36	0 %
Köp av tjänster	-1 406 941,47	-1 412 171,43	-1 412 171,43	-1 494 479,13	-82 307,70	6 %
Material, förnödenheter och varor	-370 131,08	-363 815,00	-363 815,00	-387 831,44	-24 016,44	7 %
Understöd	-74 393,92	-109 775,00	-109 775,00	-72 519,46	37 255,54	-34 %
Övriga verksamhetskostnader	-7 620,32	-6 905,00	-6 905,00	-6 665,28	239,72	-3 %
<b>Verksamhetsbidrag</b>	<b>-3 020 967,98</b>	<b>-3 130 607,27</b>	<b>-3 136 107,27</b>	<b>-3 173 804,92</b>	<b>-37 697,65</b>	<b>1 %</b>
Skatteinkomster	1 463 355,03	1 513 300,00	1 513 300,00	1 453 231,71	-60 068,29	-4 %
Landskapsandelar	1 624 054,94	1 502 037,97	1 502 037,97	1 555 035,71	52 997,74	4 %
Återkrävd moms						
Finansiella intäkter och kostnader						
Ränteintäkter	0,00		0,00	125,00	125,00	
Övriga finansiella intäkter	757,49	500,00	500,00	1 298,35	798,35	160 %
Räntekostnader	-5 011,09	-4 600,00	-4 600,00	-6 130,29	-1 530,29	33 %
Övriga finansiella kostnader	0,00			0,00		
Finansiella intäkter och kostnader	-4 253,60	-4 100,00	-4 100,00	-4 706,94	-606,94	15 %
<b>Årsbidrag</b>	<b>62 188,39</b>	<b>-119 369,30</b>	<b>-124 869,30</b>	<b>-170 244,44</b>	<b>-45 375,14</b>	<b>36 %</b>
Avskrivningar och nedskrivningar						
Avskrivningar enligt plan	-209 596,72	-193 999,58	-193 999,58	-211 401,17	-17 401,59	9 %
Nedskrivningar						
Extraordinära poster						
Extraordinära intäkter						
Extraordinära kostnader						
<b>Räkenskapsperiodens resultat</b>	<b>-147 408,33</b>	<b>-313 368,88</b>	<b>-318 868,88</b>	<b>-381 645,61</b>	<b>-62 776,73</b>	<b>20 %</b>
Ökn.(-) eller minskn.(+) av avskrivn.diff						
Ökn.(-) eller minskn.(+) av reserver						
Ökn.(-) eller minskn.(+) av fonder						
<b>Räkenskapsperiodens över-/underskott (+/-)</b>	<b>-147 408,33</b>	<b>-313 368,88</b>	<b>-318 868,88</b>	<b>-381 645,61</b>	<b>-62 776,73</b>	<b>20 %</b>

\* Under år 2022 beviljades ett tilläggsanslag om 5 000 euro för löner (C350 bibliotek) enligt KF § 24/16.11.2022

Jämfört mot föregående år har kommunens både verksamhetskostnader och -intäkter ökat proportionerligt lika mycket (5 % vardera), men i reda pengar innebär det att kostnaderna ökat avsevärt mer än intäkterna (280.000 mot 26.000 E). Verksamhetsbidraget landar ändå nära (1 % över) slutlig budget.

Skatteinkomsterna är lägre än såväl föregående år som budget för 2022, vilket delvis kan bero på den befolkningsminskning som följde av ovanligt många dödsfall i den äldre delen av befolkningen samt eventuell rytmstörning i utbetalningarna.



Landskapsandelarna blev lägre än föregående år (pga bl a tillfälligt corona-stöd 2021) men ändå något högre än budgeterat.

Under år 2022 höjdes räntenivåerna, vilket orsakade kostnader över budget. Även avskrivningarna är något större än året före (pga nyinvesteringar) och avsevärt större än budgeterat. De budgeterade avskrivningarna för år 2022 var alltför låga sett till utfall åren före.

Det totala utfallet år 2022 innebär att kommunen får ett negativt årsbidrag om 170 000 euro och dito årsresultat med ett underskott om drygt 381 000 euro.

<b>RESULTATRÄKNINGENS NYCKELTAL</b>	2022	2021
<b>Årsbidrag</b>	-170 244	62 188
<b>Invånarantal</b>	451	463
<b>Årsbidrag, euro/invånare</b>	-377	134
<b>Verksamhetsintäkter/verksamhetskostnader, %</b>	15 %	15 %
<b>Årsbidrag/Avskrivningar, %</b>	-81 %	30 %
<b>Räkenskapsperiodens resultat/avskrivningar, %</b>	-181 %	-70 %
<b>Räkenskapsperiodens resultat/intäkterna, %</b>	-11 %	-4 %
<b>Likviditet, kassadagar</b>	39	73

### 3.2 Finansiering av verksamheten

Kommunens både drift och investeringar har under året bekostats med egna kassamedel och inga nya egentliga lån har upptagits. Amorteringar har genomförts i planenlig takt.

Kassaflödet blir negativt. Soliditetsgraden sjunker från 51 % år 2021 till 45 % år 2022, vilket i sig självt utgör ett av kriterierna för kriskommun enligt nu liggande lagförslag.

Ovan rödmarkerade värden ger anledning till uppmärksamhet och åtgärd. Även det faktum att årsbidraget inte täcker avskrivningarna är i sig ett ytterligare av totalt tre kriterier för kommun i kris enligt liggande lagförslag, och med en likviditet motsvarande bara en dryg månads drift finns ytterst små marginaler för oförutsedda eller över tid förekommande variationer i kassaflödet.

## 4. KOMMUNKONCERNEN

### 4.1 Sammanställning av samfund som ingår i koncernbokslutet

	Sammanställning med koncernbalansräkning	
	Sammanställda (st)	Icke Sammanställda (st)
Dottersamfund		
Aktie-/fastighets-/bostadsbolag		
Andelslag		1
Föreningar		
Stiftelser		
Kommunalförbund		4
Intressesamfund		4
Övriga ägarintressesamfund		
	0	9

Koncernbokslut har inte upprättats med hänsyn till väsentlighetsprincipen i enlighet med riktlinjer.

### 4.2 Styrning av koncernens verksamhet

Kommunstyrelsen kan lämna direktiv till de ombud som är valda att representera kommunen i kommunalförbunden och intressesamfunden.

### 4.3 Uppskattning av koncernens sannolika kommande utveckling

Kommunen är i stor utsträckning beroende av även andra kommuners maktutövning och styrning av de gemensamma kommunalförbunden.

### 4.4 Redogörelse för hur koncernövervakningen är ordnad

Kommunen har representanter i kommunalförbundens beslutsorgan och deras räkenskaper och styrdokument går igenom av kommundirektör och vid behov även av

## 5. BOKSLUTSKALKYLER

### 5.1 Balansräkning

	Ingående balans 01.01.2022	Förändring 1.1-31.12	Utgående balans 31.12.2022
<b>AKTIVA</b>			
A BESTÅENDE AKTIVA	3 406 819,66	-57 410,40	3 349 409,26
II Materiella tillgångar	3 322 099,32	-57 410,40	3 264 688,92
1. Mark- och vattenområden	28 923,98	0,00	28 923,98
2. Byggnader	2 279 608,24	-124 376,00	2 155 232,24
3. Fasta konstruktioner och anordningar	892 911,55	-1 987,46	890 924,09
4. Maskiner och inventarier	60 033,42	24 744,64	84 778,06
6. Förskottsbetalningar och pågående nyanläggningar	60 622,13	44 208,42	104 830,55
III Placeringar	84 720,34	0,00	84 720,34
1. Aktier och andelar	79 720,34	0,00	79 720,34
3. Övriga lånefordringar	5 000,00		5 000,00
B FÖRVALTADE MEDEL	0,00		0,00
1. Statens uppdrag	0,00		0,00
C RÖRLIGA AKTIVA	770 853,69	-230 062,34	540 791,35
II Fordringar	81 565,34	53 572,24	135 137,58
Kortfristiga fordringar	81 565,34	53 572,24	135 137,58
1. Kundfordringar	45 070,97	13 421,48	58 492,45
3. Övriga fordringar	25 417,30	19 483,20	44 900,50
4. Resultatregleringar	11 077,07	20 667,56	31 744,63
IV Kassa och bank	689 288,35	-283 634,58	405 653,77
<b>AKTIVA TOTALT</b>	<b>4 177 673,35</b>	<b>-287 472,74</b>	<b>3 890 200,61</b>
<b>PASSIVA</b>			
A EGET KAPITAL	2 121 668,81	-377 581,42	1 744 087,39
I Grundkapital	1 280 322,62	0,00	1 280 322,62
III Övriga egna fonder	20 000,00		20 000,00
IV Överskott (underskott) från tidigare räkenskapsperioder	968 754,52	-143 344,14	825 410,38
V Räkenskapsperiodens överskott (underskott)	-147 408,33	-234 237,28	-381 645,61
D FÖRVALTAT KAPITAL	0,00		0,00
1. Statens uppdrag	0,00		0,00
E FRÄMMANDE KAPITAL	2 056 004,54	90 108,68	2 146 113,22
I Långfristigt	1 576 579,64	56 770,46	1 633 350,10
3. Lån från offentliga samfund	0,00		0,00
4. Lån från övriga kreditgivare	763 224,25	-13 229,54	749 994,71
7. Övriga skulder	813 355,39	70 000,00	883 355,39
II Kortfristigt	479 424,90	33 338,22	512 763,12
3. Lån från offentliga samfund			
4. Lån från övriga kreditgivare	101 917,27	-88 891,84	13 025,43
5. Erhållna förskott	0,00		0,00
6. Skulder till leverantörer	161 371,61	2 295,11	163 666,72
7. Övriga skulder	57 832,53	99 772,47	157 605,00
8. Resultatregleringar	158 303,49	20 162,48	178 465,97
<b>PASSIVA TOTALT</b>	<b>4 177 673,35</b>	<b>-287 472,74</b>	<b>3 890 200,61</b>

Den totala balansomslutningens storlek minskar med drygt 287 000 euro. På aktiva sidan utgörs den stora förändringen av minskningen av kassamedel, men också förstås avskrivningar större än nyinvesteringar. På passiva sidan påverkar det kraftigt negativa resultatet.

<b>BALANSRÄKNINGENS NYCKELTAL</b>	<b>2022</b>	<b>2021</b>
Soliditetsgrad, %	45 %	51 %
Relativ skuldsättningsgrad, %	60 %	57 %
Akkumulerat överskott, 1000 €	825	969
Akkumulerat överskott, per invånare €	1 830	2 092
Lånestock 31.12, 1000 €	763	865
Lånestock, per invånare €	1 692	1 869
Lånefordringar, 1000 €	5	5
Invånarantal	451	463

Den enskilt mest iögonfallande balansmässiga effekten av 2022 års kraftigt negativa resultat är att soliditetsgraden sjunker till nivåer långt under gränsen för förslag till kriterier för kommun i kris (50 %). Den mest direkt kännbara och mest akuta effekten består i dock den sänkta likviditeten.

## 5.2 Finansieringsanalys

	Bokfört 1.1-31.12.2022	Bokfört 1.1.-31.12.2021
<b>Kassaflödet i verksamheten</b>		
Årsbidrag	-170 244,44	62 188,39
Extraordinära poster		
Rättelseposter till internt tillförda medel		
<b>Kassaflödet för investeringarnas del</b>		
Investeringsutgifter	-153 990,77	-90 569,29
Finansieringsandelar för investeringsutgifter		
Försäljningsink. av tillgångar bland bestående aktiva		
<b>Nettokassaflöde för verksamhet och investeringar</b>	<b>-324 235,21</b>	<b>-28 380,90</b>
<b>Finansieringens kassaflöde</b>		
Förändringar av utlåningen		
Ökning av utlåningen		
Minskning av utlåningen	0,00	0,00
Förändringar av lånestocken		
Ökning av långfristiga lån		0,00
Minskning av långfristiga lån	-13 229,54	-102 122,71
Förändringar av kortfristiga lån	-88 891,84	205,44
Förändringar av eget kapital	4 064,19	-1 338,87
Övriga förändringar av likviditeten		
Förändringar av förvaltade medel och förvaltad kapital	0,00	448,00
Förändringar av omsättningstillgångar	0,00	0,00
Förändringar av fordringar	-53 572,24	-13 899,22
Förändringar av räntefria skulder	192 230,06	-8 381,16
<b>Finansieringens nettokassaflöde</b>	<b>40 600,63</b>	<b>-125 088,52</b>
<b>Förändring av kassamedel</b>	<b>-283 634,58</b>	<b>-153 469,42</b>
<b>Förändring av kassamedel</b>	<b>-283 634,58</b>	<b>-153 469,42</b>
Kassamedel 01.01	689 288,35	842 757,77
Kassamedel 31.12	405 653,77	689 288,35

Det för år 2022 kraftigt negativa årsresultatet med ett negativt årsbidrag om 170 000 euro innebär stor påverkan på förändringen av kassamedel.

Enligt slutligt fastställd budget för år 2022 skulle förändringen av kassamedel ha blivit ytterligare cirka 70 000 euro större. Det är främst till följd av att investeringarna hållits nere mot budget, som likvida medel kunnat hållas på en nivå överstigande en full månad i kassadagar.

## 6. NOTER TILL BOKSLUTET

### 6.1 Bokslutsprinciper

#### Värdering

I balansräkningen tas anläggningstillgångar upp under bestående aktiva uppdelat på immateriella och materiella tillgångar. Anläggningstillgångar tas upp till anskaffningspriset minskat med avskrivningar enligt plan.

I balansräkningen tas anläggningstillgångsaktier upp under bestående aktiva under placeringar. Anläggningstillgångsaktier tas upp till anskaffningspriset.

I balansräkningen tas omsättningstillgångar upp under rörliga aktiva under omsättningstillgångar. Anläggningstillgångsaktier tas upp till anskaffningspriset.

I balansräkningen tas finansieringstillgångar upp under rörliga aktiva uppdelat på fordringar och finansiella värdepapper.

Fordringar och värdepapper tas upp till det nominella värdet.

#### Jämförbarhet

Uppdelningen i och framställningen av balansräkningen är densamma som för räkenskapsåret 2020.

Den utseendemässiga framställningen följer den av Finlands kommunförbund rekommenderade bokslutsmallen för kommuner och samkommuner enligt den senaste uppdaterade versionen från 2016. Sammanställningen av 1.9.3 Driftsekonomidelens utfall (Verksamhetsberättelser behandlade av respektive organ) har sammanställts i form av en bilaga till balansboken.

Under år 2020 gjordes en del lån om på så sätt att lån från offentliga samfund fördes över till privata banker, vilket då beaktades i balansen. För år 2021 finns enbart lån från bank och det långfristiga främmande kapitalet minskar med de planenliga amorteringarna.

Alla belopp har angetts i euro.

Invånarantalet var 451 personer vid verksamhetsåret 2022 utgång mot 463 personer 2021, vilket beaktats i uträkningen av nyckeltal per invånare och dylikt.

## 6.2. Noter till resultaträkningen

### 6.2.1 Specifikation av verksamhetens intäkter, skatteintäkter och landskapsandelar

Radetiketter	Bokslut 2022	Bokslut 2021
<b>☐ C1 VÅRDÖ KOMMUN</b>	<b>567 529,54</b>	<b>541 001,90</b>
☐ C10 DRIFSTHUSHÅLLNING	567 529,54	541 001,90
⊕ C100 ALLMÄN ADMINISTRATION	1 909,55	5 443,52
⊕ C200 SOCIALFÖRVALTNING	91 374,62	101 164,45
⊕ C300 UNDERVISNING OCH KULTUR	17 752,38	4 423,16
⊕ C400 ÖVRIGA TJÄNSTER	87 021,07	90 971,80
⊕ C500 ÖVRIGA TJÄNSTER	73 814,02	66 243,93
⊕ C600 AFFÄRSVERKSAMHET	295 657,90	272 755,04

De egna verksamheternas intäkter i form av avgifter med mera ökade med 26 500 euro (5 %), mest inom undervisning och kultur samt affärsverksamheterna (vatten och avlopp mm).

Radetiketter	2022	2021
<b>☐ A3000 RESULTATRÄKNING FÖR KOMMUN</b>	<b>1 453 231,71</b>	<b>1 463 355,03</b>
☐ A5100 SKATTEINKOMSTER	1 453 231,71	1 463 355,03
5000 Kommunal inkomstskatt	1 328 672,81	1 350 250,77
5100 Fastighetsskatt	78 127,94	77 201,05
5200 Andel av samfundsskatt	37 338,15	28 272,00
5400 Övriga skatter (källskatt)	9 092,81	7 631,21

De totala skatteintäkterna minskar med 10 000 euro. Det är inkomstskatterna som minskar, med nära 22 000 euro, medan övriga skatteslag och särskilt samfundsskatterna ökar.

Radetiketter	2022	2021
<b>☐ A3000 RESULTATRÄKNING FÖR KOMMUN</b>	<b>1 555 035,71</b>	<b>1 519 624,25</b>
☐ A5110 STATSANDELAR	1 555 035,71	1 519 624,25
5510 Landskapsandel för skattekomplettering	642 574,14	636 444,19
5520 Landskapsandel för grundskola	612 575,24	579 312,85
5530 Landskapsandel för socialvård	294 503,11	267 721,47
5580 Landskapsandel för kultur	7 271,22	6 923,16
5560 Kompensation av kapitalskatt		17 024,50
5585 Kompensation för arbets- och pensionsinkomstavrdraget	-1 888,00	
5545 Kompensation för övriga skatteförändringar		12 198,08
<b>Totalsumma</b>	<b>1 555 035,71</b>	<b>1 519 624,25</b>
År 2021 erhöles även tillfällig landskapsandel för	LS-stöd	48 883,02
	Kompensation för corona	55 547,67
	<b>Totala andelar år 2021</b>	<b>1 624 054,94</b>

De totala landskapsandelarna minskade en del mot året före, beaktat de tillfälliga andelar som betalades ut under år 2021, såsom kompensationer för kapitalskatt och för övriga skatteförändringar samt LS-stöd och kompensation för corona. De allmänna landskapsandelarna för skattekomplettering ökar något litet medan andelarna för grundskola samt socialvård är de som ökar mest.

## 6.2.2 Grunderna för avskrivningar enligt plan

### Avskrivningsplan

Godkänd av kommunfullmäktige § 76/19.12.2000

Ändring godkänd av kommunfullmäktige § 14/23.4.2003

Ändring godkänd av kommunfullmäktige § 44/17.10.2012

### Linjär avskrivning

Bostads- o förvaltningsbyggnader	40 år
Fritidsbyggnader	30 år
Vattendistributionsnät	30 år
Avloppsnät	30 år
Bryggor och hamnar	20 år
Övriga jord- o vattenkonstruktioner	20 år
Reningsverk	20 år
Elledningar, utomhusbelysning	15 år
Gator, vägar, torg, parker	20 år
Övriga fasta maskiner o konstruktioner	10 år
Transportmedel	5 år
Övriga anordningar o inventarier	5 år
Övriga utgifter med lång verkningstid	5 år
Immateriella rättigheter och adb-utrustning	4 år

## 6.2.3 Bestämmelser mellan planmässiga avskrivningar och investeringar som skall avskrivas

Minimivärdet utan moms är 10.000 euro för investeringsutgifter som skall avskrivas.



## 6.3 Noter till balansräkningen

### 6.3.1 Placeringar och anläggningstillgångar

Namn	Hem-kommun	ST	NR	Ansk år	Ägarandel	Per 31.12.2022	Förändring under året	Per 31.12.2021
<b>Samkommunsandelar, Oasen (De gamlas hem), 1203</b>						<b>53 791,22 €</b>	<b>0,00 €</b>	<b>53 791,22 €</b>
Oasen	Jomala	1			1,49 %	53 617,32 €		53 617,32 €
Ålands omsorgsförbund	Mariehamn	1			1,69 %	173,90 €		173,90 €
<b>Aktier och andelar i intressesamfund, 1205</b>						<b>9 134,62 €</b>	<b>0,00 €</b>	<b>9 134,62 €</b>
Ålands motions- o. idrottscenter Ab	Finström	70	001-110, 161-370	2002				
		70			2,62 %	7 000,00 €		7 000,00 €
Svinryggens deponi Ab, fr. 1.1.2017	Jomala	1	558					
		1			0,20 %	134,55 €		134,55 €
Ålands vindenergi Ab	Mariehamn	5	3089-3093	1999				
		5			0,14 %	1 850,07 €		1 850,07 €
Åda Ab	Mariehamn	6		2014				
		6			0,00 %	150,00 €		150,00 €
<b>Ålands Telefonandelslag, 12081</b>						<b>1 254,94 €</b>	<b>0,00 €</b>	<b>1 254,94 €</b>
Ålands telefonandelslag	Jomala	1	1392	1968				
		1	2401	1969				
		1	3039	1974				
		1	5028	1985				
		1	6498	1992				
		2	6948, 1649	1996				
		1	7001	1997				
		1	7142	2009				
		1	923	1991				
		10				1 254,94 €		1 254,94 €
<b>Överförda anslutningsavgifter från S-FAB</b>						<b>31 079,12 €</b>	<b>0,00 €</b>	<b>31 079,12 €</b>
Strömsby FAB	Vårdö			2018				
						31 079,12 €	0,00 €	31 079,12 €
<b>Övriga lånefordringar hos övriga, 1238</b>						<b>5 000,00 €</b>	<b>0,00 €</b>	<b>5 000,00 €</b>
Lån till föreningar på Vårdö	Vårdö	1		2014				
		1				5 000,00 €		5 000,00 €
<b>Totalt</b>						<b>100 259,90 €</b>	<b>0,00 €</b>	<b>100 259,90 €</b>

Inga finansiella värdepapper har inhandlats eller avyttrats under bokföringsåret

Anläggningstillgångar	Materiella tillgångar					Sammanlagt
	Markområden	Förvaltnings- och anstalt-byggnader	Fasta konstruktioner och anläggningar	Maskiner och inventarier	Förskotts-betalningar och halv-färdiga arbeten	
<b>Oavskriven anskaffningsutgift 1.1.2022</b>	28 923,98	2 279 608,24	892 911,55	60 033,42	60 622,13	<b>3 322 099,32</b>
Ökning under räkenskapsperioden	-	14 234,95	61 848,42	33 699,00	44 208,42	<b>153 990,79</b>
Finansieringsandelar under räkenskapsperioden						
Minskning under räkenskapsperioden						
Överföring mellan poster			989,04	(989,04)		
Avskrivningar under räkenskapsperioden	-	(138 610,95)	(64 824,93)	(7 965,33)	-	<b>(211 401,21)</b>
Nedskrivningar och deras återföringar						
<b>Bokföringsvärde 31.12.2022</b>	<b>28 923,98</b>	<b>2 155 232,24</b>	<b>890 924,08</b>	<b>84 778,05</b>	<b>104 830,55</b>	<b>3 264 688,90</b>

### 6.3.2 Långfristigt främmande kapital och kortfristiga fordringar

	2022	2021	Skillnad €	Skillnad %
A2210 FRÄMMANDE KAPITAL	2 146 113,22	2 056 004,54	90 108,68	4,4 %
A2220 Långfristigt	1 633 350,10	1 576 579,64	56 770,46	3,6 %
A2250 Lån från offentliga samfund	-	-	-	-
2420 Från staten/Ålands landskapsstyrelse	-	-	-	-
A2260 Lån från övriga kreditgivare	749 994,71	763 224,25	(13 229,54)	-1,7 %
2430 Från inhemska	749 994,71	763 224,25	(13 229,54)	-1,7 %
A2290 Övriga skulder	883 355,39	813 355,39	70 000,00	8,6 %
24691 Vattenanslutningsavgifter	694 755,39	628 755,39	66 000,00	10,5 %
24692 Avloppsanslutningsavgifter	188 600,00	184 600,00	4 000,00	2,2 %

	2022	2021	Skillnad €	Skillnad %
A1370 Fordringar	135 137,58	81 565,34	53 572,24	65,7 %
A1450 Kortfristiga fordringar	135 137,58	81 565,34	53 572,24	65,7 %
A1460 Kundfordringar	58 492,45	45 070,97	13 421,48	29,8 %
A1480 Övriga fordringar	44 900,50	25 417,30	19 483,20	76,7 %
A1490 Momsfordringar	44 900,50	25 417,30	19 483,20	76,7 %
A1500 Resultatregleringar, fordringar	31 744,63	11 077,07	20 667,56	186,6 %
A1510 Periodisering av räntor	(0,00)	-	(0,00)	-
A1520 Övriga resultatregleringsfordringar	31 744,63	11 077,07	20 667,56	151,9 %

Väsentliga poster som ingår i resultatregleringarna			2022	2021
Kortfristiga resultatregleringar				
Obetalda utgifter				
semesterlönepreperiodisering			149 934,33	128 912,80
semesterlönepreperiodisering, soc avg			25 411,67	27 850,67
räntepreperiodisering			3 056,18	1 490,23
Kortfristiga resultatregleringar sammanlagt 31.12			178 402,18	158 253,70

#### Banklån och amorteringar på desamma

		Saldo 31.12.2021	251310 Långfristigt	252310 Kortfristigt	Amort I Datum	Saldo I 2021	Amort II Datum	Nya lån 2022	Saldo 31.12.2022	Sista året
<b>Banklån</b>					31.maj		30.nov			
Bibliotekshuset	81042407	42 579,10	12 821,32	29 757,78	14.853.62	27 725,48	14.904.16		12 821,32	2023
					01.mars		30.sep			
Refinanseringslån 1	81053909	393 880,16	354 492,14	39 388,02	19.694.01	374 186,15	19.694.01		354 492,14	2031
Refinanseringslån 2	81053917	428 682,26	395 706,68	32 975,58	16.487.79	412 194,47	16.487.79		395 706,68	2034
									763 020,14	
<b>SUMMA BANKLÅN</b>		<b>865 141,52</b>							<b>763 020,14</b>	
Totalt amorteringar år 2022					51 035,42		51 085,90			

<b>TOTALT LÅN 31.12.2021</b>		<b>865 141,52</b>
Amorteringar år 2022		102 121,38
Nya lån år 2021		0,00
<b>TOTALT LÅN 31.12.2022</b>		<b>763 020,14</b>
Per invånare 2021	463	1 868,56
Per invånare 2022	451	1 691,84

För år 2023 har i enlighet med budget återaktiverats checkkredit och beviljats amorteringsfrihet på lån 1 och 2 och budgeten förutsätter upptagande av nya lån för finansiering av drift 2023-2025.

## 6.4 Noter angående personalen

### 6.4.1 Antalet anställda

Antal anställda, per sektor	2022	2022
	Årsverken	Personer
Allmän förvaltning	2,4	3
Social- och hälsovård	-	-
Äldreomsorg	10,81	13
Barnomsorg	6,01	7
Undervisning och kultur	4,08	7
Byggnads-/tekniska	0,7	1
Fastighetsskötsel	2,2	2
Kök och lokalvård	3,9	4
<b>Sammanlagt</b>	<b>30,10</b>	<b>37</b>

Inför år 2021 gjordes en del ändringar (socialvården uppgick i KST) och inför/under år 2022 gjordes en del ändringar i vilken personal som räknas till och budgetmässigt (externt) belastar vilken sektor.

För år 2021 gjordes ingen dylik sammanställning, varför jämförelse över tid inte riktigt låter sig göras.

Det totala antalet anställda (på inrättade befattningar) har dock inte ändrats stort från år till annat.

### 6.4.2 Personalkostnader

Arbetskraftskostnaderna totalt	2022	2021
Penninglön normalskatt	1 437 630,27	1 339 957,15
Penninglön, ej soc. avgift	72 165,28	84 570,41
Skattefri inkomst	8 379,52	7 493,71
Kostnadsersättning, ej beskattningsbar	1 198,06	2 125,32
Naturaförmån	8 458,23	8 262,24
<b>Totalt</b>	<b>1 527 831,36</b>	<b>1 442 408,83</b>

Arvoden till revisor, avseende revision året före	2022	2021
	BDO Auditor Ab	2 800,00

## 6.5 Not över pågående rättsprocesser

Inga pågående rättsprocesser.

Frågetecken kring möjlighet till ersättning för kostnader för Ukraina-barns skolgång i Lumparland.

## 7. FÖRTECKNINGAR OCH REDOGÖRELSE

### 7.1 Bokföringsböcker

Dagbok 2022	Datalista ur bokföringsprogrammet
Huvudbok Budgetkonton	Datalista ur bokföringsprogrammet
Huvudbok Balanskonton	Datalista ur bokföringsprogrammet
Huvudbok Budgetjämförelse	Datalista ur bokföringsprogrammet
Resultaträkning	Datalista ur bokföringsprogrammet
Balanskontosaldo	Datalista ur bokföringsprogrammet
Balansbok	Inbunden för perioden
Balansspecifikation	Skild bilaga för perioden

### 7.2 Verifikatslag

Huvudbokföring och bokslut	Verifikatserie 100
Leverantörsreskontra	Verifikatserie 200
Försäljningsreskontra	Verifikatserie 300
Löner	Verifikatserie 400

### 7.3 Arkivering av bokföring

Vårdö kommuns bokslut tillhörande böcker och material förvaras i kommunens brandsäkra arkiv i källarutrymmen i lärarbostadshuset i Vårdöby, där även kommunkansliet finns.

Kommunfullmäktiges och kommunstyrelsens protokoll binds in. Samtliga böcker och material förvaras i minst tio år.

## 8. BEHANDLING AV RESULTAT OCH ÅTGÄRD FÖR BALANS

### 8.1 Behandling av räkenskapsperiodens resultat

Kommunstyrelsen föreslår för kommunfullmäktige att räkenskapsperiodens underskott om 381 645,61 euro överförs till och därmed belastar tidigare års ackumulerade överskott.

### 8.2 Åtgärder för att balansera ekonomin

Räkenskapsperioden 1.1 - 31.12.2022 resulterade i ett underskott, vilket dock om det i balansen överförs till och därmed belastar tidigare års ackumulerade överskott inte i sig föranleder behov av ytterligare åtgärder för att balansera ekonomin.

## 9. UNDESKRIFTER OCH ANTECKNINGAR

### 9.1. Bokslutets underskrifter

Bokslutet godkänt av kommunstyrelsen § 54/24.05.2023

---

Mikael Lindholm, ordförande

---

Fanny Sjögren, viceordförande

---

Carl-Gustav Sjölund

---

Magnus Lundell

---

Malin Olofsson

---

Krister Johansson

---

Solvita Lundell

---

Erik Brunström-Granesäter, kommundirektör

### 9.2 Revisorsanteckning

Bokslut ovan är uppgjort enligt god bokföringssed. Över utförd granskning har idag avgivits berättelse

Vårdö den XX.X.2023

---

Magnus Sandberg, ordförande

---

Timo Vetriö

---

Andreas Holmgård, CGR, OFR, BDO Auditor Ab

## 10. HANDLINGAR SOM BEKRÄFTAR BOKSLUTET

BILAGA BALANSSPECIFIKATIONER 2022 inklusive bilagor