



Maahanmuuttovirasto
Migrationsverket
Finnish Immigration Service



Информация о переводе в муниципалитет для лиц, получивших временную защиту и проживающих на Аландских островах

Здесь вы получите информацию о следующем:

- Что такое постоянная прописка в муниципалитете проживания и как подать заявление на получение прописки на Аландских островах?
- Как повлияет на ваши услуги в Финляндии/на Аландских островах получение постоянной прописки в муниципалитете проживания?



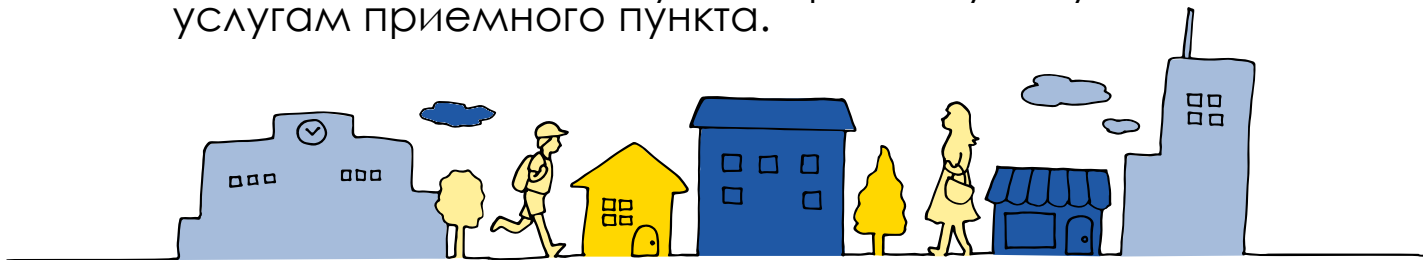
Что такое постоянная прописка в муниципалитете проживания?

У каждого человека, постоянно проживающего в Финляндии, есть прописка в муниципалитете проживания. Муниципалитет проживания определяется в зависимости от того, где вы живете. Человек, который переезжает в Финляндию из другой страны, не получает прописку автоматически. Человек должен сам подать заявку на получение прописки в муниципалитете проживания.

Получив прописку в муниципалитете, вы становитесь резидентом одного из 16 муниципалитетов Аландских островов. Тогда вы будете получать свои услуги от муниципалитета или KST (муниципальных социальных служб), а не в учреждении приема беженцев Аландских островов.

Важно:

- Вы получили временную защиту и имеете вид на жительство до 04.03.2024.
- Вы имеете право подать заявление на получение прописки в местном муниципалитете не ранее чем через год проживания в Финляндии.
- Если вы не подадите заявку на прописку в муниципалитете, вы продолжите быть клиентом в центре приема беженцев.
- Прописка в муниципалитете проживания не влияет на ваш вид на жительство по временной защите.
- Прописка в муниципалитете проживания не влияет на ваши права или ваше гражданство в Украине. Вы по-прежнему можете путешествовать или вернуться в Украину, если хотите.
- После того, как вы получили прописку в муниципалитете проживания, вы не можете вернуться к услугам приемного пункта.



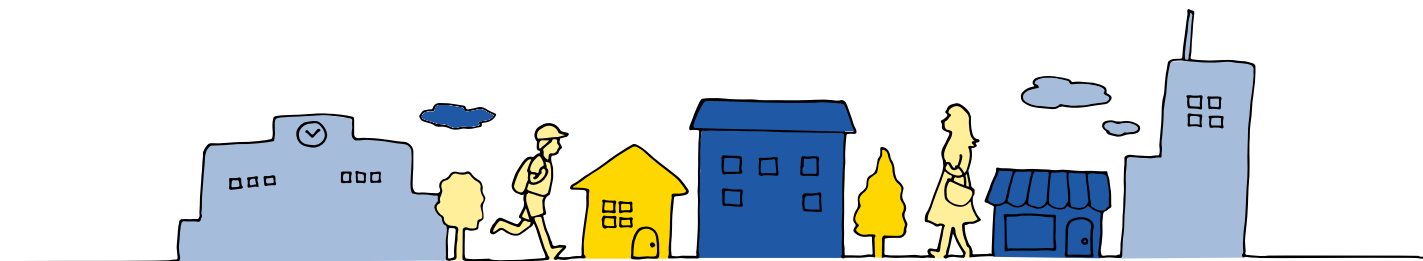
22.3.2023 Информация о переводе в муниципалитет лиц, получивших временную защиту

Как подать заявление на прописку в муниципалитете?

- Вы имеете право выбрать для себя, хотите ли вы подать заявление на прописку в муниципалитете проживания или нет.
- Вся семья вместе подает заявление на получение прописки в муниципалитете. Дети не могут оставаться на учете в службе приема без родителей.
- Заявление на прописку в муниципалитете можно подать через магистрат по адресу Torggatan 16B в Мариехамне. Магистрат принимает посетителей с понедельника по пятницу. Вы и ваша семья можете подать заявление на получение прописки в муниципалитете в электронной форме на сайте **www.dvv.fi/ukraina** без посещения магистрата, если соблюдены следующие условия:
 - Вы получили вид на жительство в связи с временной защитой, который действует не менее одного года.
 - Вы прожили в Финляндии год.

Пример: Вы подали заявление на получение вида на жительство в связи с временной защитой 5.05.2022. Подать заявление на домашний муниципалитет можно не ранее 5 мая 2023 года.

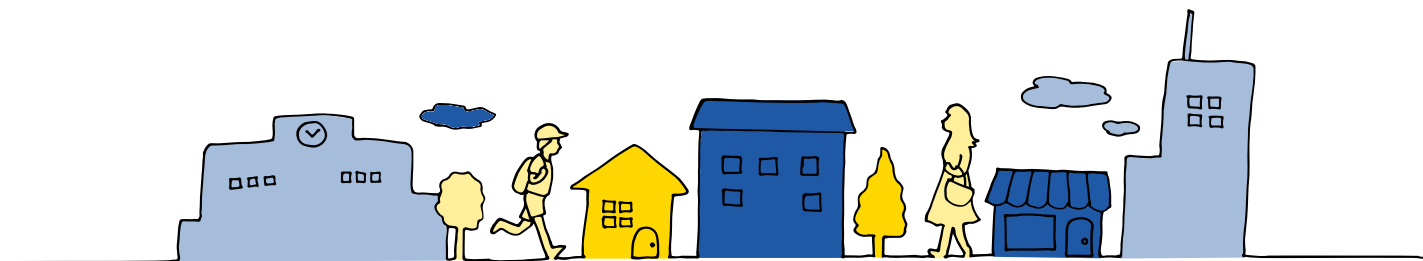
- У вас есть финский личный идентификационный номер. Если вы еще не получили личный идентификационный номер, обратитесь в магистрат по адресу Torggatan 16B в Мариехамне.



22.3.2023 Информация о переводе в муниципалитет лиц, получивших временную защиту

Как подать заявление на прописку в муниципалитете?

- Вам необходимо посетить магистрат по адресу Torggatan 16 B в Мариехамне, чтобы подать заявление, если:
 - вы находились в Финляндии с биометрическим украинским паспортом до того, как подали заявление на получение вида на жительство в связи с временной защитой, и вы можете подать отчет о своем проживании в течение этого времени
 - у вас есть место учебы или работы в Финляндии сроком на два года, или
 - у вас есть член семьи, у которого есть прописка в муниципалитете в Финляндии.
- Ваш миграционный центр может предоставить дополнительные консультации. Центр может помочь вам записаться на прием в магистрат.



22.3.2023 Информация о переводе в муниципалитет лиц, получивших временную защиту

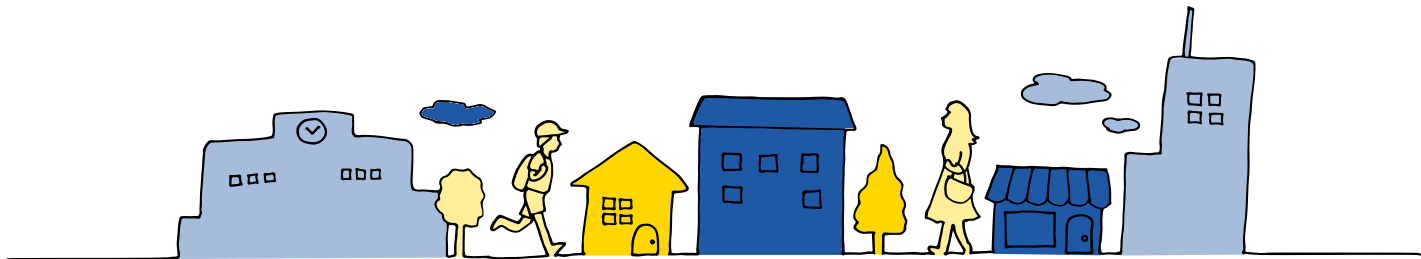
Как прописка в муниципалитете проживания влияет на вашу жизнь в Финляндии/на Аландских островах?



Проживание

- частное размещение

- Если вы ранее арендовали свое жилье или договорились о жилье другим способом, например, с членом семьи, родственником или знакомым, прописка в муниципалитете проживания не влияет на ваше жилье. Таким образом, вы можете продолжать жить в том же месте.
- Если по каким-либо причинам вы не можете продолжать жить на прежнем месте, вы имеете право искать собственное жилье.
- При необходимости в центре беженцев могут дать совет, как найти жилье.
- Не забудьте уведомить о своем месте проживания, когда магистрат предоставит вам прописку в муниципалитете проживания.
- Также не забудьте сделать уведомление о переезде на почту, если вы меняете адрес.

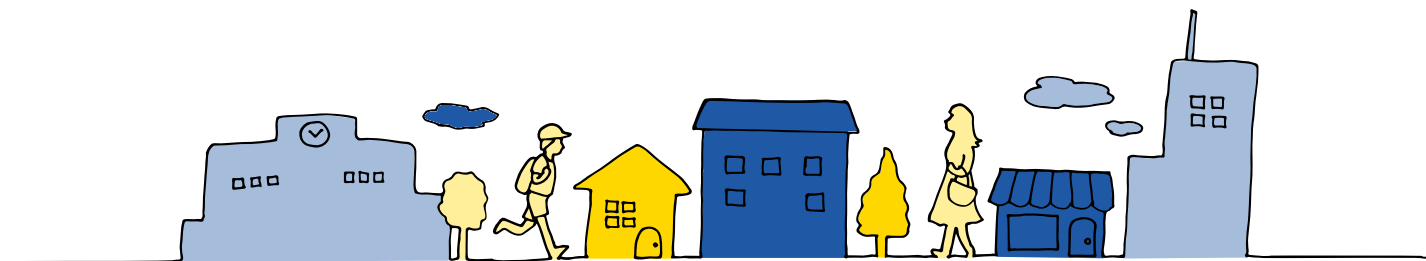


22.3.2023 Информация о переводе в муниципалитет лиц, получивших временную защиту

Проживание

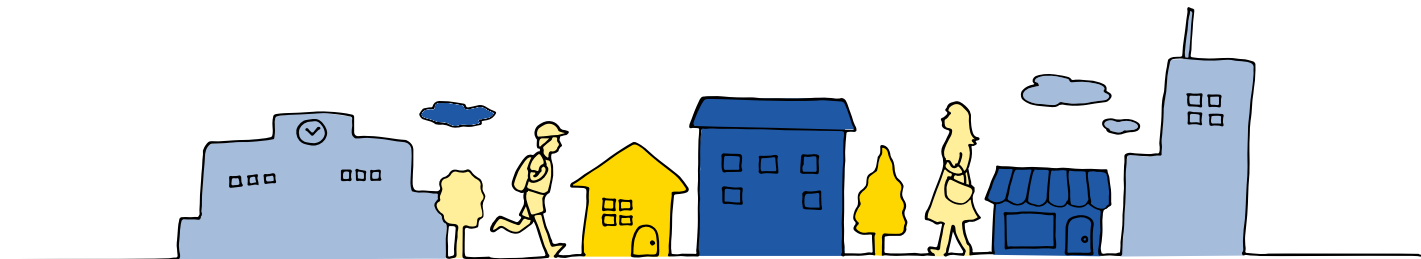
- жилье, арендованное миграционным центром

- Если вы жили в жилье, предоставленном центром, запишитесь на прием в ваш центр беженцев для дальнейшего обсуждения.
- Искать жилье можно в любой точке Финляндии. Вам не обязательно оставаться в том месте, где находится центр.
- При необходимости в центре могут дать совет, как найти жилье.
- Дополнительная информация об аренде жилья [Арендное жилье \(infotland.fi\)](https://infotland.fi)
- Не забудьте подать уведомление о переезде на почту, если вы меняете адрес, и приобретите страховку жилья.



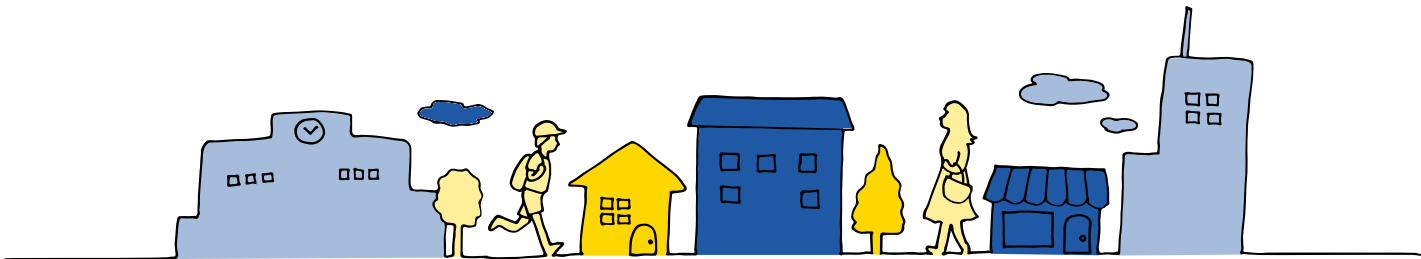
Оплата жилья

- Когда у вас есть прописка в муниципалитете проживания, вы сами оплачиваете расходы на жилье, электричество, отопление, воду, канализацию, вывоз мусора и страхование жилья.
- Если у вас нет дохода, или ваш доход невелик, вы можете получать жилищное пособие от FPA и поддержку дохода от KST.
- Вы также можете обратиться в KST за поддержкой гарантии аренды, которую обычно требует арендодатель.
- FPA и KST управляют социальным обеспечением по месту жительства на Аландских островах и именно они оценивают, имеете ли вы право на поддержку и в каком размере.
- Обратите внимание, что в FPA есть определенные условия, определяющие на какое жилье вы можете получить жилищную субсидию. Дом не должен быть слишком большим или дорогим. FPA может предоставить дополнительную информацию.



Работа

- Ваше право на работу остается прежним. Когда вы работаете, у вас должна быть налоговая карта. Вы можете оформить налоговую карту в налоговой инспекции Аландских островов по адресу Torggatan 16A. (www.skatt.fi)
- AMS (Управление рынка труда и обучения Аландских островов, www.ams.ax) предоставляет вам бесплатную помощь в поиске работы, учебы или интеграционного курса. Вы можете быть клиентом AMS независимо от того, есть ли у вас прописка в муниципалитете или нет. Вы можете найти AMS на Nygatan 5 в Mariehamn.
- Вы можете зарегистрироваться в качестве клиента AMS, заполнив [форму](#) или обратившись в Ams лично.
- Узнайте больше о своих правах и обязанностях в трудовой жизни. Загрузите приложение: hermesapp.fi



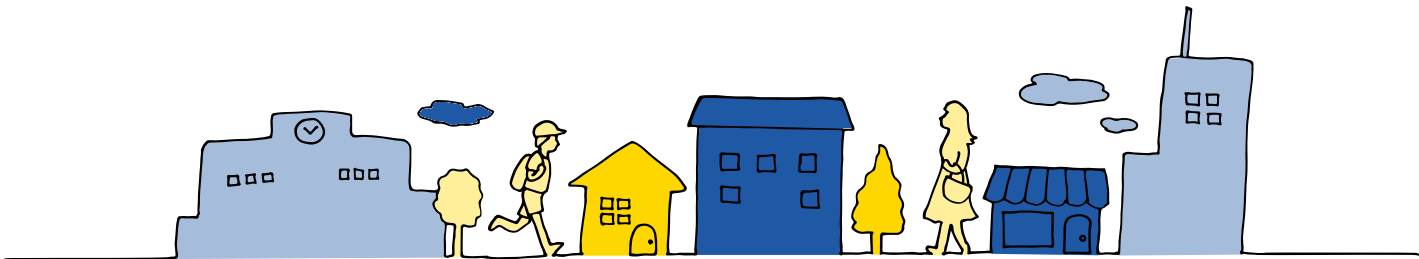
Материальная поддержка и социальное обеспечение

До сих пор вы могли получать пособие в центре беженцев, если это необходимо. Если у вас есть дети, вы также можете подать заявление на получение пособия на ребенка от FPA после проживания в Финляндии в течение одного года. (Для этого не обязательно иметь прописку в муниципалитете.)

Когда вы получите прописку в муниципалитете и вы больше не прикреплены к центру приема беженцев, вы больше не можете получать пособие от центра беженцев.

Вместо этого вы можете подать следующие заявки, например:

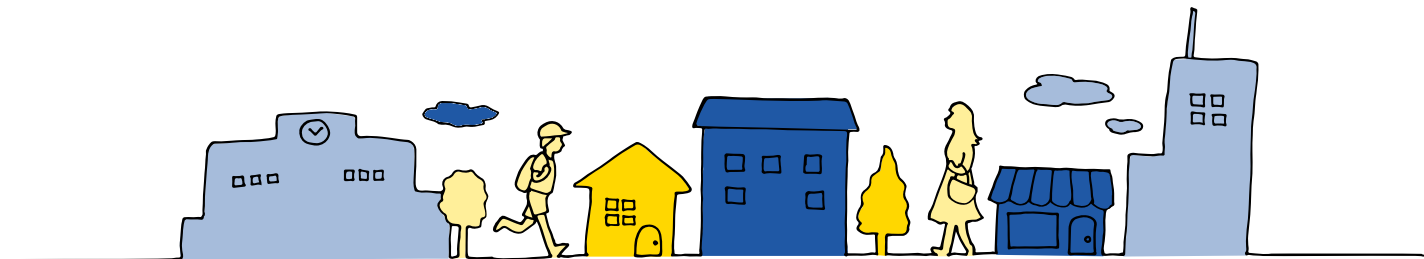
- На жилищное пособие от FPA (Управление социального обеспечения). Дополнительную информацию о пособиях можно найти на [веб-сайте FPA](#).
- На поддержку базового дохода от KST (муниципальные социальные службы, Skarpsansvägen 30 в Мариехамне)
- На поддержку рынка труда от AMS. Если вы достаточно проработали в Финляндии, вы можете иметь право на поддержку рынка труда от AMS.



Пенсия и уход за ПОЖИЛЫМИ ЛЮДЬМИ

- Вы можете подать заявление на получение пенсии по старости от FPA, если прожили в Финляндии три года. Пенсии в Финляндии выше, чем в Украине.
- Если вы работали в Финляндии, вы можете иметь право на профессиональную пенсию. Для получения дополнительной информации о пенсиях свяжитесь с FPA.
- Даже пенсионеры могут подать заявку на поддержку базового дохода. Чтобы получить дополнительную информацию или подать заявку, свяжитесь с KST.

Если вам нужен уход за пожилыми людьми или уход на дому, вам следует обратиться в местный муниципалитет для составления плана ухода.

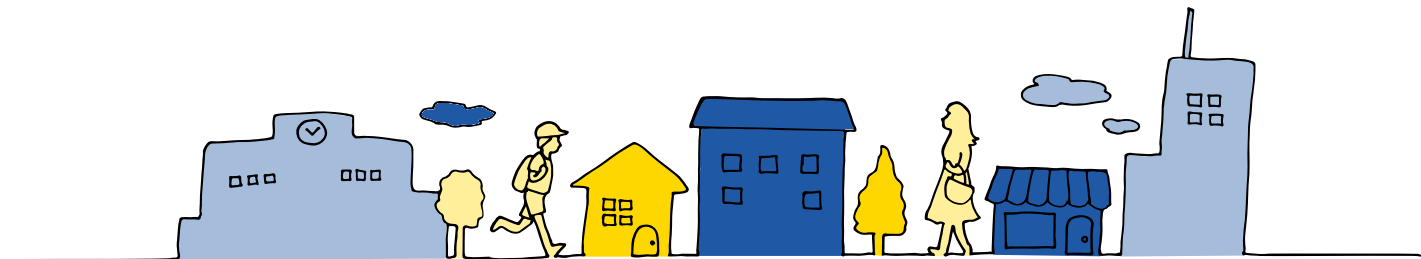


22.3.2023 Информация о переводе в муниципалитет лиц, получивших временную защиту

Уход за детьми и школа

- Муниципалитет, в котором вы живете, может дать совет по вопросам ухода за детьми и 9-летней начальной школы Аландских островов.
- Вы можете получить место в дошкольном учреждении, даже если один или оба родителя находятся дома.
- Ребенок обязан участвовать в дошкольном образовании за один год до поступления в первый класс начальной школы.
- После окончания начальной школы можно подать заявление в [среднюю школу Аландских островов](#), [Народную среднюю школу Аландских островов](#) и [Аландский университет](#), если вы хотите продолжить обучение на Аландских островах.

Если у вас есть постоянная прописка в муниципалитете: Если у вас и вашего ребенка есть прописка в муниципалитете, ребенок получает обязательное образование. Обязательное образование начинается в год, когда ребенку исполняется 7 лет и он идет в школу. В начальной школе на Аландских островах 9 классов. Если вы хотите, чтобы ребенок участвовал в украинском дистанционном обучении одновременно с обучением на Аландских островах, ребенок может делать это в свободное время.



22.3.2023 Информация о переводе в муниципалитет лиц, получивших временную защиту

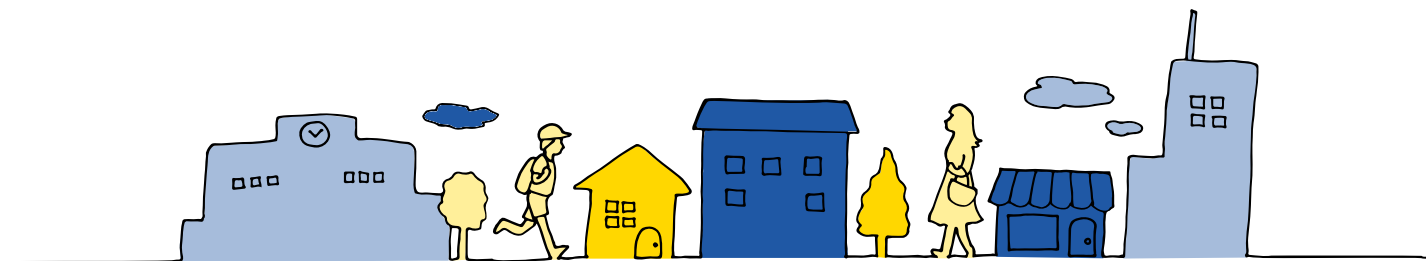
Социальные и медицинские услуги

Вы ранее могли получать социальные и медицинские услуги через центр приема беженцев.

Получив постоянную прописку в муниципалитете, вы имеете право на:

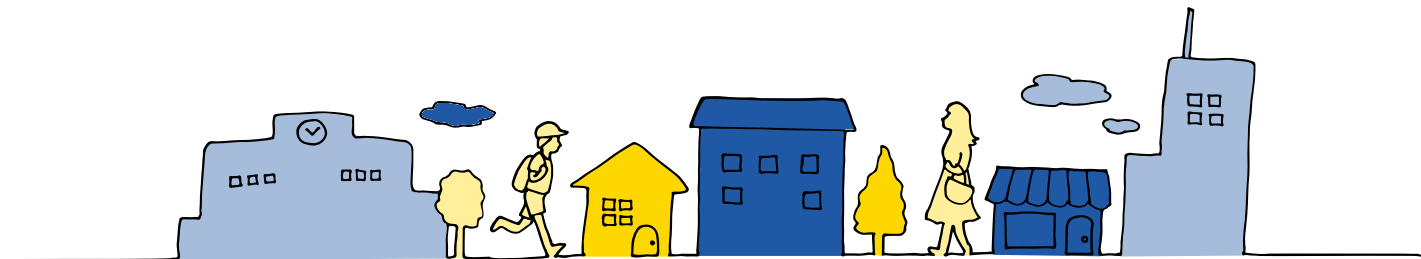
- Услуги социального ухода, организованные KST (www.kst.ax)
- Медицинские услуги, организованные ÅHS (www.ahs.ax)

Жители муниципалитетов сами оплачивают социальную и медицинскую помощь. В некоторых случаях часть комиссии возмещается FPA или KST.



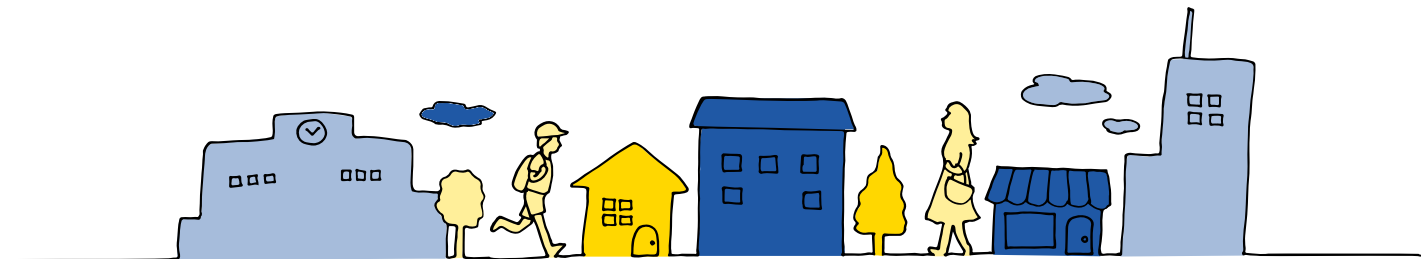
Удостоверение личности

- После того, как вы получили прописку в муниципалитете проживания, вы можете подать заявление на получение удостоверения личности для иностранцев.
- Заявление на получение удостоверения личности подается в полицию. Для подачи заявления необходимо записаться на прием в полицейский участок.
- Получение карты занимает около двух недель.
- Удостоверение личности является официальным документом, удостоверяющим личность в Финляндии, и вы можете использовать его, например, для открытия банковского счета и получения кодов онлайн-банкинга для электронных услуг.
- Если вы не можете оплатить расходы на удостоверение личности (фото паспорта, регистрационный сбор, транспортные расходы), вы можете подать заявление на-
- дополнительное пособие на прием, если вы все еще прикреплены к центру беженцев, или
- поддержку дохода от KST, если вы переехали в муниципалитет.



Банковский счет и коды онлайн-банкинга

- Получив удостоверение личности для иностранца, вы можете открыть счет в финском банке и получить доступ к кодам онлайн-банкинга для электронной идентификации.
- Важно иметь банковский счет в Финляндии, в том числе для выплаты заработной платы и различных пособий, например от FPA и KST.
- Любые счета также можно легко оплатить со банковского счета.
- С кодами онлайн-банкинга вы можете идентифицировать себя во многих службах, в том числе государственных.
- Предоплаченная карта Миграционной службы действительна в течение четырёх месяцев после окончания ваших клиентских отношений с миграционной службой.

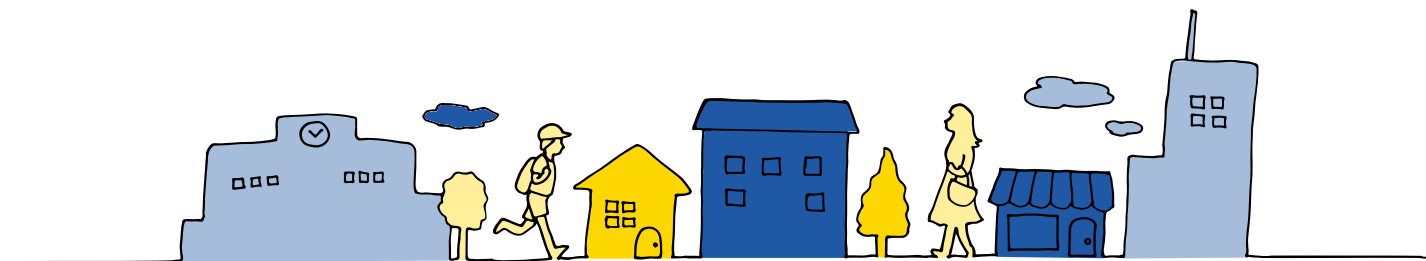


**Что произойдет, если я не подам
заявление на получение
постоянной прописки в
муниципалитете проживания?**



Услуги приемного пункта продолжатся

- Если вы не подадите заявку на прописку в муниципалитете, вы по-прежнему будете клиентом центра. Вы будете получать услуги по приему, как и раньше, и дети могут продолжать посещать школу и дошкольные учреждения, как и раньше.
 - Вы имеете право подать заявление на получение определенных льгот от FPA даже в качестве клиента центра беженцев, если вы прожили в Финляндии не менее одного года. Такими пособиями являются, например, пособие на ребенка и пособие на жилье.
- **Обратите внимание:** не забудьте заявить, что вы получаете льготы FPA, если подаете заявление на получение пособия на прием. Пособия влияют на размер вашего пособия от центра беженцев.



ÅLANDS FÖRLÄGGNING

Öppettider 8–16 mån-fre
Torggatan 16 D
+358 40 50 46 116 (WhatsApp)
forlaggning.aland@redcross.fi

ÅLAND RECEPTION CENTER

Opening hours 8am-4pm Mon-Fri
Torggatan 16 D
+358 40 50 46 116 (WhatsApp)
forlaggning.aland@redcross.fi

- **Аландский Приемный пункт**

Часы работы с 8:00 до 16:00 пн-пт
Torggatan 16 D
+358 40 50 46 116 (WhatsApp)
forlaggning.aland@redcross.fi

- Åbo: +358 2 27 64 111 или +358400907957



16 муниципалитетов Аландских островов

Brändö (www.brando.ax)

Eckerö (www.eckero.ax)

Finström (www.finstrom.ax)

Föglö (www.foglo.ax)

Geta (www.geta.ax)

Hammarland (www.hammarland.ax)

Jomala (www.jomala.ax)

Kumlinge (www.kumlinge.ax)

Kökar (www.kokar.ax)

Lemland (www.lemland.ax)

Lumparland (www.lumparland.ax)

Mariehamn (www.mariehamn.ax)

Saltvik (www.saltvik.ax)

Sund (www.sund.ax)

Sottunga (www.sottunga.ax)

Vårdö (www.vardo.ax)



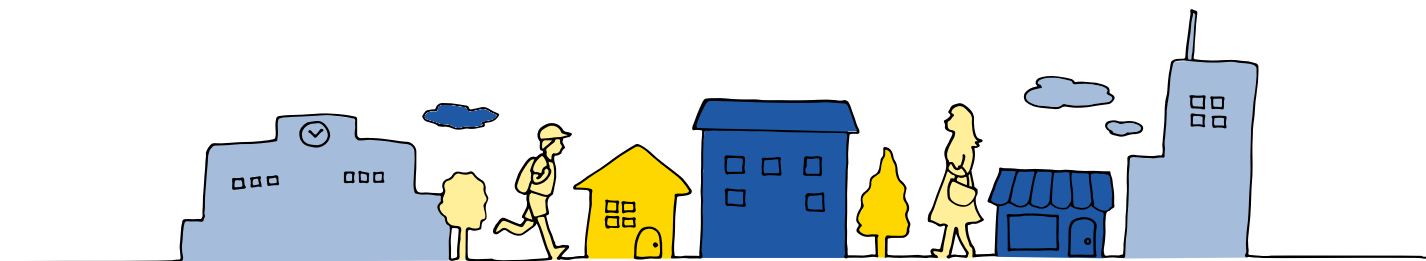
Контактная информация учреждений, упомянутых в презентации

Национальное пенсионное учреждение, Folkpensionsanstalten, **FPA**
Nygatan 7A, Mariehamn, www.fpa.fi

Социальные службы муниципалитетов, Kommunernas socialtjänst, **KST**
Skarpansvägen 30, Mariehamn, www.kst.ax

Службы здравоохранения Аландских островов, Ålands hälso- och sjukvård, **ÅHS**
Doktorsvägen 1, Mariehamn, www.ahs.ax

Управление рынка труда и учебы Аландских островов,
Ålands arbetsmarknads- och studieservicemyndighet, **AMS**,
Nygatan 5, Mariehamn, www.ams.ax



22.3.2023 Информация о переводе в муниципалитет лиц, получивших временную защиту



Maahanmuuttovirasto
Migrationsverket
Finnish Immigration Service

Спасибо



Есть ли у вас дополнительные
вопросы?

Свяжитесь с нами

Аландский приемный пункт

22.3.2023 Информация о переводе в
муниципалитет лиц, получивших временную
защиту